

le även innefatta barnavård och råd kring smittspridning. Folkhälsan i Europa förbättrades under senare delen av 1800-talet. Det uppstod en aktiv hygienrörelse som uppfattade en koppling mellan sociala förhållanden och hälsa. I Tyskland fanns ett samband mellan den sociala medicinen och arbetarrörelsen.

Distriktssköterskorna skulle spela en roll i den betoning på hygien som uppkom under 1900-talets första decennier. I ett betänkande 1918 hävdas att sjuksköterskorna kunde fylla en uppgift för att förbättra den allmänna hygien och därmed förebygga sjukdomar. Hon skulle exempelvis vara kunnig i hur man sköter ett hushåll och matlagning för att därigenom förbättra folknäringen.

År 1919 beslöt riksdagen att inrätta en statlig skola i Stockholm för utbildning av distriktssköterskor. Den första kursen började 1920 och föreståndarinna var Kerstin Nordendahl. Hon åkte också runt och inspekterade distriktssköterskeverksamheten i olika kommuner.

Svenska sjuksköterskeförenings arkiv – en guldgruva!

Rigmor Wendts bok om Kerstin Nordendahl är, tillsammans med Lisa Öbergs artikel om sjuksköterskornas kläder, exempel på hur Svensk sjuksköterskeförenings arkiv kan användas till att skapa ny forskning för att belysa de svenska sjuksköterskornas och sjukvårdens historia. Tillgången till föreningens arkiv är en guldgruva för forskare och andra intresserade. Vi gratulerar 100-årsringen och ser fram mot Svensk sjuksköterskeförenings jubileum 2010!

Litteratur:

Rigmor Wendt. *Kerstin Nordendahl – en sjuksköterska i tiden.*

Lisa Öberg, Madeleine Hurd, Tom Olsson. *Iklädd identitet: Historiska studier av kropp och kläder.*

Av Leif Jacobsson

Fil.mag i socialantropologi och medarbetare på TAM-Arkiv

Kamrat polis – om en polisfacklig vänsterrörelse

Dramatiska politiska konflikter utspelade sig mellan skilda fraktioner inom polisens organisation – Svenska Polisförbundet – under 1910- och 1920-talen. Polisföreningen Kamraten som var en lokalavdelning i Malmö anslöt sig 1919 till socialdemokratin. Ett beslut som kom att leda till hårda strider och förändra Svenska Polisförbundets inriktning...

Det första världskriget innebar hårda tider i det avskurna Sverige. Den svenska poliskåren som redan innan kriget hade låga löner såg under krigsåren sin reallön sjunka, vilket i sin tur innebar ökande ekonomiska bekymmer. Många var helt enkelt tvungna att ta lån för att klara den dagliga försörjningen. Ett utbrett missnöje med såväl arbetsvillkor som lönevillkor kom därför till uttryck under krigsåren. En del av polisernas missnöje kom att riktas mot Svenska Polisförbundet, som anklagades för att ha gjort alltför lite för att förbättra situationen för de enskilda medlemmarna. Förbundet hade sedan grundandet 1902 varit noga med att inte i alltför hög utsträckning ta strid med de för polisväsendet ansvariga myndigheterna. Polisen var visserligen fackligt organiserad, men dessa var inte några uttalade kamporganisationer utan ikläddes skruden av intresseföreningar. Men samtidigt var det uppenbart för många av de fackligt aktiva poliserna att den socialistiska arbetarrörelsen hade nått betydande fackliga och politiska framgångar. Inte minst under året 1917 då en

vänsterregering bestående av en koalition av socialdemokrater och liberaler kom till makten. En revolutionär situation rådde detta år med storskaliga sociala och politiska oroligheter runtom i Sverige. Det följande året kom denna koalitionsregering att trots högerns hårdnackade motstånd driva igenom så betydande sociala och politiska reformer som åtta timmars arbetsdag och allmän och lika rösträtt för män och kvinnor. Under dessa båda år kom en ideologisk vänsterrörelse att ta form inom den polisfackliga verksamheten, först på lokal och sedan på nationell nivå. Två grupperingar fanns därmed vid ingången till 1920-talet bland medlemmarna inom den polisfackliga verksamheten. Ett minskande antal som menade att förbundet enbart borde vara en intresseorganisation, samt ett växande antal som ville ha förbundet omvandlat till en verklig kamporganisation och förordade hårdare tag i den fackliga kampen. Motsättningarna mellan dessa båda grupperingar kom på nationell nivå först till uttryck vid Svenska Polisförbundets möte i Halmstad 1918 och kom

därefter att ställas på sin spets vid förbundsmötet i Linköping 1920.

Konflikt inom Svenska Polisförbundet

Vid förbundsmötet i Halmstad 1918 kom således motsättningarna till ytan på förbunds nivå. I flera av motionerna från lokalföreningarna inför mötet krävdes att Svenska Polisförbundet skulle omvandlas till en facklig kamporganisation. Förebilden var de fackliga organisationerna hos andra tjänstemannagrupper, där ett ofta nämnt exempel var Svenska Järnvägsmannaförbundet. Debatten under mötet kom att bli långvarig och tidvis ganska hätsk. En talare menade att en sådan omvandling skulle göra förbundet till en socialistisk kamporganisation, vilket han fann oacceptabelt. Det skulle vidare innebära, menade talaren, att förbundet sprack, eftersom många av dess medlemmar helt sonika skulle lämna Svenska Polisförbundet. En del av debatten kom att handla om hur den socialdemo-

kratiskt arbetarrörelsen skulle ställa sig till en sådan omvandling. En talare hävdade att den socialdemokratiska arbetarrörelsen inte skulle vilja veta av något fackligt samarbete med polisen, medan en annan menade att de fackligt organiserade arbetarna nog skulle komma att sluta upp bakom polisfacket om det skulle gå till strid. In i denna debatt kastade sig också en viss Johan Levin, vilken för första gången i förbundssammanhang företrädde en mer radikalt sinnad grupp från Polisföreningen Kamraten i Malmö. Levin menade i ett inlägg att den fackliga kampen måste skärpas. Han förespråkade således med eftertryck att förbundet skulle omvandlades till en uttalat facklig kamporganisation. När det hela ställdes till omröstning stod det klart att en spricka delade förbundet i två grupperingar. I frågan om förbundets omvandling till en facklig kamporganisation var 31 röster för medan 33 röster var emot. Med minsta möjliga marginal beslutade således Halmstadmötet att

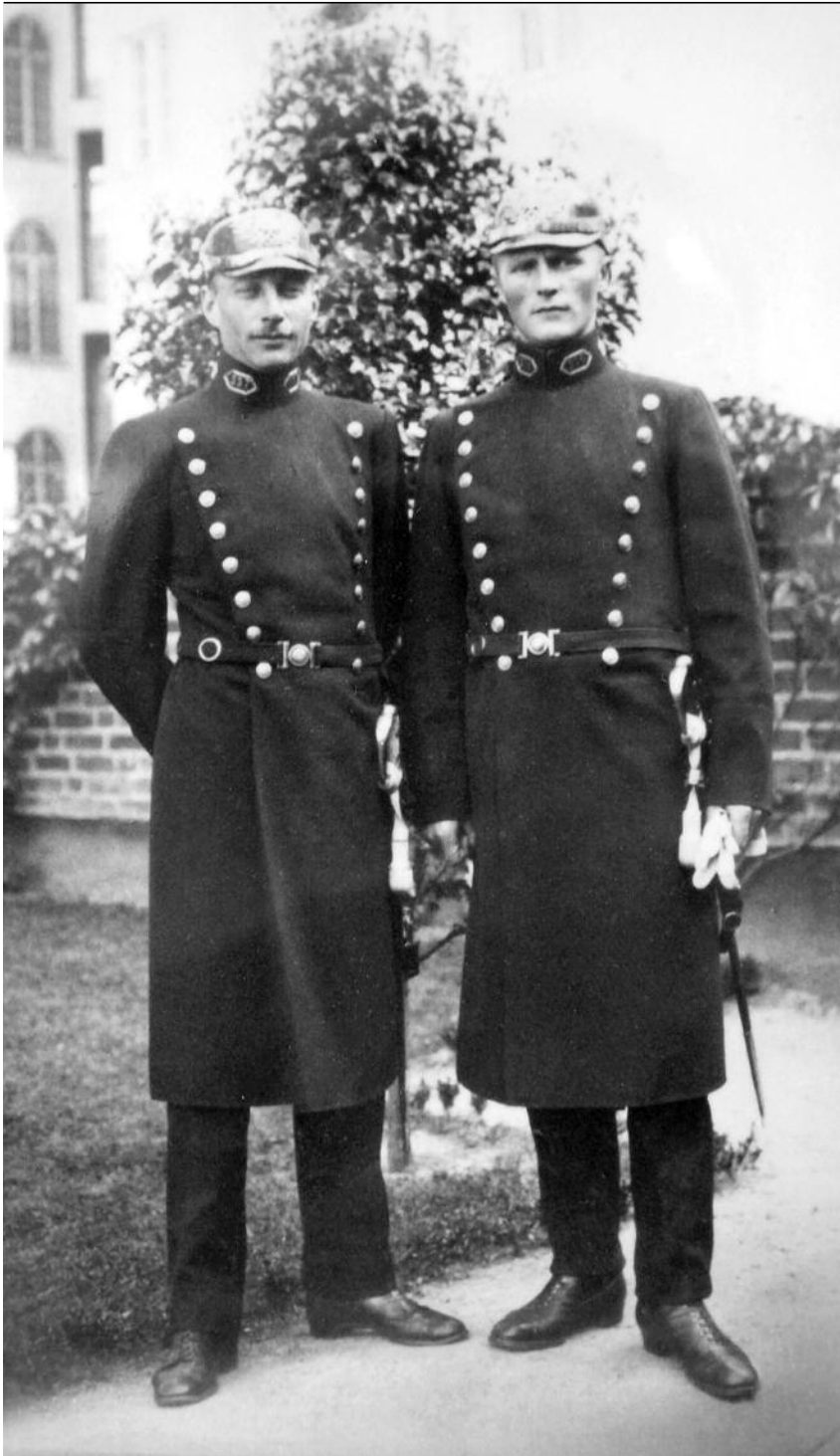
Svenska Polisförbundet även fortsättningsvis skulle vara en intresseorganisation.

Kamraten ansluts till socialdemokratin

På lokalplanet ledde Halmstadmötets beslut till ett missnöje och från flera håll talades det om att ansluta enskilda polisföreningar till den socialdemokratiska arbetarrörelsen. Den 26 januari 1919 hölls ett medlemsmöte angående denna fråga av Polisföreningen Kamraten i Malmö. Detta möte hade föregåtts av ett styrelsemöte två dagar tidigare. Styrelsen hade då beslutat att sammankalla medlemmarna för att diskutera Kamratens eventuella anslutning till Malmö Arbetarkommun. Styrelsen hade också beslutat att till föreningsmötet inbjuda en representant för stadens socialdemokrati, redaktör Alfred Larsson från tidningen *Arbetet*. Efter att ha öppnats av ordföranden, Johan Levin, inledde redaktör Larsson med ett föredrag om det nya valsystemet, ►



Piketen Ostermalm 1911. Foto TAM-Arkiv.



Poliser i uniform ca 1910. Foto TAM-Arkiv.

det vill säga den allmänna och lika rösträtten som under 1918 hade införts i Sverige. Talaren betonade särskilt det fredliga tillvägagångssättet med vilken socialdemokratin hade nått den ställning inom svensk politik som partiet nu hade. Därefter talade han om de fördelar det skulle kunna innebära om Malmöpolisen anslöt sig till arbetarrörelsen. Genom en anslutning kunde Malmöpolisen

räkna med att få stöd från den socialdemokratiska arbetarrörelsen i staden i deras strävan efter förbättrade arbetsvillkor. Redaktör Larssons inledande anförande följdes av en lång och livlig debatt. Flera motståndare fanns. Vad skulle exempelvis hända vid en arbetskonflikt då polisen hade till uppgift att skydda strejk-brytare, frågade en av dem. Redaktör Larsson var av uppfattningen att

ett medlemskap i det socialdemokratiska arbetarpartiet inte på något sätt kunde sägas innebära något hinder för polisens tjänsteutövning. Polisen ”hade endast att göra sin plikt”, menade Larsson. Den senare fick medhåll i detta bland flera av Kamratskapets medlemmar. En av dessa menade att polisens uppgift var att se till att lagarna efterlevdes. Det var detta som utgjorde polisens plikt. Och detta utgjorde enligt hans mening i sig inte något hinder för en anslutning till det socialdemokratiska partiet. Han hade inte hört att järnvägspersonal eller tullmän svikit sin plikt bara för att de tillhörde arbetarpartiet. Vid den omröstning som följde var en mycket stor majoritet av medlemmarna för en anslutning till Malmö Arbetarkommun. Polisföreningen Kamraten i Malmö hade således som första lokalförening låtit ansluta sig till ett parti på vänsterkanten i svensk politik.

Kamraten utesluts ur Svenska Polisförbundet

Från förbundshåll möttes Kamratens beslut att ansluta föreningen till Malmö Arbetarkommun med bestörtning. Reaktionen blev omedelbar. Inom kort kunde *Svensk Polistidning* låta meddela att förbundets styrelse med röstetalet åtta av nio beslutat att utesluta Kamraten från Svenska Polisförbundet. Den avvikande rösten i förbundsstyrelsen tillhörde Kamratens ordförande, Johan Levin, som därmed även skiljdes från sitt uppdrag som ledamot i förbundsstyrelsen med motiveringen att han företrädde en lokalförening som inte längre tillhörde förbundet. I Malmö förblev Polisföreningen Kamraten trots uteslutningen ansluten till den socialdemokratiska arbetarrörelsen. Kamratens uteslutning kom vidare också att utlösa en formlig proteststorm. Det var flera lokalföreningar vilka liksom Kamraten hade talat om att ansluta sig till den socialdemokratiska arbetarrörelsen på lokalplanet.

Det avgörande argumentet var att det fanns en allt klarare möjlighet att direkt påverka medlemmarnas arbetssituation på lokalplanet. Det senare inte minst eftersom polisen var kommunalt organiserad och den socialdemokratiska arbetarrörelsen redan vid de första valen med den allmänna och lika rösträtten hade vunnit den politiska makten på flera håll. En närmast hätsk debatt med inlägg såväl för som emot förbundsstyrelsens uteslutningsbeslut uppstod i *Svensk Polistidning*. Det stod snart klart för alla och envar att Kamratens uteslutning skulle komma att utgöra en central fråga på Svenska Polisförbundets möte i Linköping 1920. Förbundsmötet detta år kom också att bli ett mycket stormigt sådant, och Kamratens uteslutning kom att bli den alltigenom dominerande frågan.

Debatt om uteslutningen

Kamraten hade sänt två representanter till Linköping, Erik Weber och Johan Levin. Båda hade varit ordföranden för lokalföreningen, och de var också på ett personligt plan knuta till socialdemokratin i Malmö. Levin representerade vid denna tidpunkt SAP i Malmö stadsfullmäktige och Weber skulle komma att göra detsamma under den senare delen av 1920-talet. Den inledande frågan var således huruvida Kamratens representanter överhuvudtaget skulle ha rätt att delta på mötet. Hade de yttranderätt? Hade de rösträtt? Efter en intensiv debatt beslöt mötet med knapp majoritet att representanterna från Kamraten inte skulle ha rätt att delta i förhandlingarna till dess att det utskott som under mötet skulle behandla frågan om uteslutningen hade sammanträtt. Mötet fortsatte med en diskussion om den sittande styrelsens förvaltning som fick utså en hel del kritik, en diskussion som anges ha varit både långvarig och irriterad. Innan mötet senare på kvällen tog upp frågan om Kamratens uteslutning hade en motion om närvaro-

och yttranderätt för dess representanter redan bifallits av mötet. Weber och Levin kunde sålunda ta plats bland de övriga mötesdeltagarna. Då utskottet som hade haft att behandla Kamratens uteslutning redogjort för sitt arbete kunde de konstatera att lokalförbundet i Malmö enligt deras mening inte hade brutit mot någon av förbudets stadgar. Utskottet var därför av den mening att uteslutningsbeslutet med omedelbar verkan skulle hävas. Detta krav bemöttes av förbundsstyrelsens ordförande som ingående redogjorde för bakgrunden till det fattade beslutet. Den avgörande orsaken bakom styrelsens beslut hade enligt honom varit att den velat förhindra en politisering av polisens fackliga verksamhet. Därefter höll Johan Levin något av ett brandtal där han hävdade att styrelsens uteslutning av Kamraten saknade grund och där han krävde att den liksom föreslagits av utskottet omedelbart skulle upphävas. Han anklagade därefter förbundet för att med nuvarande organisation och inställning vara oförmöget att tillvarata de egna medlemmarnas intressen. Det senare sade han vara den avgörande orsaken till att Kamraten i Malmö tagit steget att ansluta sig till det politiska parti som bäst ansågs kunna tillvarata lokalföreningens intressen.

Kamraten vinner kampen!

I den efterföljande omröstningen beslutade förbundsmötet med 49 röster mot 28 att häva förbundsstyrelsens uteslutningsbeslut. På det hela taget var således Linköpingsmötet ett bittert nederlag för den sittande styrelsen som i och med framgångarna för den tidigare oppositionen kom att ersättas med en helt ny sådan. I en synnerligen tydlig markering över tingens nya ordning valdes Johan Levin till ny ordförande för den nyvalda förbundsstyrelsen. Resultatet av förbundsmötet blev att Svenska Polisförbundet under det tidiga 1920-talet kom att omvandlas från en

intresseorganisation till en kamporganisation och därmed genomgå en tydlig vänsterrörelse. Ett resultat av den nya ordningen var att medlemsavgiften höjdes markant från 1 krona till 18 kronor per år samt att extra uttaxeringar gjordes 1922, 1923, 1925 och 1926, det senare i syfte att skapa en stabilare ekonomisk grund i händelse av arbetskonflikter. Ett annat resultat blev också en ny opposition och utbrytningar från förbundet av medlemmar som betraktade den nya förbundsstyrelsen som 'diktatoriskt' och 'bolsjevistiskt'. På sikt skulle dessa interna strider leda till ytterligare splittringar och uteslutningar. Men genom ett beslut fastslogs även att förbundet inte skulle anslutas till något politiskt parti utan på politisk neutral grund bedriva kampen för medlemmarnas intressen. Kamraten i Malmö förblev (mig veterligen) den enda polisförening som anslutit sig till ett politiskt parti. Kamraten kom att förbli anslutet till den socialdemokratiska arbetarrörelsen fram till 1927 då polisföreningen slutligen uteslöts ur Malmö Arbetarkommun i efterdyningarna av de flera dagar av våldsamma sammanstötningar som i november månad det föregående året ägt rum mellan demonstrerande arbetare och polis i anslutning till en synnerligen bitter arbetskonflikt – de så kallade Mølle-vångskravallerna i Malmö 1926.

Av Stefan Nyzell

Doktorand vid Historiska studier,
Malmö högskola