



MALMÖ HÖGSKOLA

Utvärdering av Oden

Delrapport 2: Deltagare, aktiviteter, metoder

Peter Håkansson
Centrum för tillämpad arbetslivsforskning och utvärdering
2016-01-30

Dnr FO 4.5-2016/121

Innehåll

| | |
|--|----|
| Uppdraget | 3 |
| Vad är Oden? | 4 |
| Mål på kort sikt | 4 |
| Mål på lång sikt | 4 |
| Arbetsätt och metoder | 5 |
| Åtgärder inom Oden | 5 |
| Ungdomar som varken arbetar eller studerar. Något om problembilden. | 6 |
| Vad säger verksamhetsstatistiken? | 7 |
| Sammanfattning av verksamhetsstatistiken | 9 |
| Vad säger handläggarna? | 10 |
| 1. Metoder och modeller | 10 |
| 2. Samarbete och samverkan | 11 |
| 3. Förebyggande verksamhet | 12 |
| 4. Uppsökande verksamhet | 13 |
| 5. Kommunala aktivitetsansvaret (KAA) | 14 |
| Sammanfattning av intervjuer med handläggarna | 14 |
| Vad säger deltagarna? | 15 |
| 1. Utsatthet | 15 |
| 2. Skolan | 16 |
| 3. Deltagarens introduktion till Oden | 16 |
| 4. Erfarenheter av Oden/vad gör man i projektet? | 17 |
| 5. Hur ser livet ut idag jämfört med före Oden? | 19 |
| 6. Vad skulle kunna göras bättre? | 19 |
| Sammanfattning av intervjuer med deltagarna | 20 |
| Slutsatser | 20 |
| Förslag | 21 |
| Referenser | 22 |

Uppdraget.

Oden är ett samverkansprojekt som syftar till att finna nya vägar att nå ungdomar som varken studerar eller arbetar. Arbetsförmedlingarna Eslöv, Höör och Hörby (tillhörande arbetsmarknadsområde Lund) är ägare och ansvariga för insatsen. Insatsen löper under perioden 2013-10-01 och 2015-12-31 med eventuell förlängning under 2016. Syftet med insatsen är bland annat att ta fram arbetssätt och modeller som ska fasa in i den ordinarie verksamheten. Insatsen ska även arbeta med att hitta nya vägar för samverkan mellan parter som på olika sätt har ett ansvar för eller kommer i kontakt med behovsgruppen.

Malmö högskola har fått i uppdrag av samordningsförbundet Finsam MittSkåne att utvärdera projektet under 2015.¹ Följande frågeställningar har varit vägledande i utvärderingsarbetet:

- Hur fungerar själva insatsen, dvs. har man lyckats med att hitta nya vägar att nå ungdomarna genom uppsökande verksamhet med jobbfokus?
- Hur ser de arbetssätt och modeller ut som man har utvecklat?
- Hur har samverkan fungerat? Har nya samverkansvägar etablerats? Hur har man lyckats med att bygga nya nätverk och team med personer inom kommun, vård, skola, idébama organisationer, föreningsliv eller andra relevanta organisationer?
- Har man i insatsen jobbat med långtidsplanering och hur man kan arbeta förebyggande?
- Hur har insatsen lyckats med att uppnå de målsättningar som har formulerats i planen?
- Hur förhåller sig projektets verksamhet och de insatser som målgruppen tar del av till det salutogena förhållningssättet?

Utvärderingsarbetet har utgått ifrån ett individcentrerat synsätt där den enskilde ungdomens upplevelser och erfarenheter har ställts i centrum och har utgått från de aktiviteter som beställaren efterfrågat:

- Kartläggning av projektets deltagare utifrån verksamhetsstatistiken.
- Intervjuer med deltagare.
- Intervjuer med handläggare.
- Besök på Sturegatan och Eslövs folkhögskola.

¹ Malmö högskola har tidigare genomfört den kartläggning som ligger till grund för Oden (Håkansson 2013), samt en delutvärdering av Oden (Rönnqvist 2014).

Vad är Oden?

Syftet med Oden är att finna nya vägar att nå ungdomarna genom uppsökande verksamhet och att med starkt jobbfokus förankra dem på arbetsmarknaden. Projektet ska ta fram arbetsätt och modeller som kan fasa in i den ordinarie verksamheten. Förhållningssättet i allt arbete är utifrån ett salutogent synsätt, dvs. det ska för alla berörda (deltagare och professionella) vara begripligt, hanterbart och kännas meningsfullt.

Kommunerna i MittSkåne befinner sig i samma situation när det gäller unga utan arbete eller studier och därför är det viktigt att hitta gränsöverskridande arbetsätt. Under insatsens gång ska nätverk byggas mellan de personer som kommer i kontakt med ungdomarna i gruppen.

Syftet med insatsen är även att ta fram en långtidsplanering för det förebyggande arbetet, dvs. hur man på ett systematiskt sätt ska söka upp elever i årskurs 7 eller 8, samt få till stånd ett strukturerat samarbete med grund- och gymnasieskolor, fritidsgårdar och Komvux i kommunerna.

Syftet var inledningsvis även att förbereda Arbetsförmedlingen (Af) och kommunerna för den förändring som kom den 1 januari då det Kommunala informationsansvaret (KIA) reformerades och kom att döpas om till Kommunala aktivitetsansvaret (KAA). Oden arbetar mycket med denna uppgift vilket belyses senare.

Projektet ska hitta vägar till ett samarbete mellan kommunerna, föreningslivet, Arbetsförmedlingen och näringslivet.

Mål på kort sikt

- Utveckla & förbättra OAS, Odens aktivitetsatsning.
- Att komma igång med arbetsmetoder inom ramen för KIA.
- Att komma igång med drogförebyggande insatser samt även behandlingsåtgärder vid behov.
- Etablera gränsöverskridande arbetsgrupper och nätverk i de tre kommunerna.
- Få igång fler ungdomar i de Odenfinansierade jobben i kommunala verksamheter.
- Göra överenskommelse om arbetsplatsförlagda utbildningsplatser på Ugglarps slakteri.
- Göra överenskommelse om utbildningsplatser inom ramen för Komvux.

Mål på lång sikt

- Insatsens långsiktiga mål är att bryta ungdomars sociala utanförskap och inaktivitet. Att förbereda dem för arbetsmarknaden genom att kunna erbjuda åtgärder och aktiviteter som leder till nya/ fortsatta studier eller arbete.
- Det räcker inte med att vi rustar ungdomarna utan det måste finnas någon som tar emot dem i form av arbetsträning, praktikplatser eller anställningar. Därför är det ett långsiktigt mål att bygga upp ett nära samarbete med näringsliv, arbetsgivare och civilsamhället i övrigt.

- Ett annat långsiktigt mål är att skapa kontinuitet i den uppsökande verksamheten så att den blir en del av det ordinarie arbete. Projektets närvaro skapar relationer med kommuninvånarna och på sikt ökar detta förtroendet för myndigheterna.
- Att förebygga inaktivitet och arbetslöshet för de yngre barnen/ungdomarna som är på väg upp mot gymnasiet är ett viktigt långsiktigt mål för insatsen.

Arbetsätt och metoder

Insatsen ska bestå av tre viktiga hörnstenar.

1. Uppsökande verksamhet i samverkan.
2. Samverkansmodeller, uppföljning och kompetens.
3. Individuella hållbara lösningar och åtgärder som ska erbjudas målgruppen.

Det som är unikt med Oden är att man börjar tidigt (dels sätter in insatserna så snart som möjligt, dels jobbar förebyggande från tidig ålder), har ett Af-fokus, och, framförallt, använder ett individperspektiv.

Målgruppen är ungdomar i åldern 16-24 år som är utan arbete och saknar gymnasieutbildning.

Åtgärder inom Oden

I det följande beskrivs de åtgärder Oden arbetat med översiktligt.

1. Odens Aktivitets Satsning (OAS).
Odens Aktivitets Satsning (OAS) har tidigare beskrivits i delrapport 1 (Rönnqvist 2014). Hösten 2015 ändrade denna åtgärd delvis form och kallas numera Sturegatan. Det fanns olika anledningar att göra denna förändring. En var att det upplevdes för skollikt. En annan var att det blev för långa dagar för den här gruppen. I Sturegatan har åtgärden en egen lokal och verksamheten bedrivs mellan kl. 10-14. Verksamheten har inget schema, men det finns inslag som är återkommande, bl.a. studiebesök (som bygger på vad deltagarna själva vill besöka), matlagning och inköp. Deltagandet i Sturegatan är max 12 veckor, vilket ska följas av annan planering. Verksamheten bedrivs tillsammans med Eslövs folkhögskola.
2. Uppsökande
Beskrivs mer senare
3. KAA (Kommunala aktivitetsansvaret)
Den 1 januari 2015 förändrades kommunala informationsansvaret (KIA) och blev kommunala aktivitetsansvaret. Oden arbetar nu tillsammans med KAA-ansvarig i respektive kommun, dels för att arbeta uppsökande och dels för att erbjuda lämplig sysselsättning för de som hittas. En del av arbetet har även varit att tillsammans med de KAA-ansvariga diskutera metoder.

4. Förebyggande
Oden arbetar förebyggande genom att komma ut i åttonde klass och informera om arbetsmarknaden och studier, men även att informera inför gymnasievalet och vad som händer om man inte kommer in på gymnasiet.
5. Ungdomsjobb – sommarjobb i kommunal verksamhet
Som en del i Delta-projektet som drivs i Hörby, fick ungdomarna sommarjobb med avtalsenlig lön.
6. Arbetsplatsförlagd utbildning
Arbetsplatsförlagd utbildning har bedrivits tillsammans med Ugglarps slakteri. Fyra ungdomar, 2 slaktare, 2 styckare, erbjuds en 20 veckor lång utbildning (beskrivs mer nedan). Kontakter finns om arbetsplatsförlagd utbildning på andra företag.
7. MI – Motiverande samtal.
Har bedrivits enskilt och individuellt med några deltagare.
8. Missbruksinsats.
Af och även kommunen kräver drogfrihet. Oden har arbetat med samtal, förebyggande, men även med en missbruksterapeut där 3 personer deltar.

Ungdomar som varken arbetar eller studerar. Något om problembilden.

Engdahl & Forslund (2015) menar att ungdomsgruppen är heterogen och att vissa grupper, som är delvis överlappande, har avsevärt större problem än andra. Det gäller unga med funktionsnedsättningar, unga med utländsk bakgrund och unga utan fullständiga gymnasiebetyg. Gruppen unga som saknar slutbetyg från gymnasiet har en sett svag ställning på arbetsmarknaden. Inträdet på arbetsmarknaden sker betydligt senare än för dem med slutbetyg. Bland de unga som saknar grundläggande behörighet till gymnasieskolans ordinarie utbildningsprogram och som hänvisas till Individuella programmet (IV)² är det få som lämnar gymnasieskolan med slutbetyg. Slutbetyg från gymnasiet spelar en självständig roll, dvs. även efter hänsyn till andra bakgrundsfaktorer så som föräldrarnas utbildningsnivå, ursprung m.m. kvarstår betydelsen av slutbetyg (Engdahl & Forslund, 2015).

I Oden tillhör en övervägande majoritet den grupp som beskrivs ovan som särskilt utsatt. Bland de deltagare som intervjuats (6 deltagare) har i princip alla någon form av funktionshinder (ADHD, social fobi etc.) eller någon form av sociala problem (hemlöshet, missbruk). Gemensamt är att de alla har skolmisslyckanden bakom sig. Ingen av informanterna har avslutat gymnasiet. Många berättar att de blivit ”utkastade” ur gymnasiet.

² Individuella programmet bytte namn till Introduktions program i 2011 års gymnasiereform, Gy11, och utvecklades även. I Gy11 finns fem olika varianter av introduktionsprogram; Preparandutbildning, Programinriktat individuellt val, Yrkesintroduktion, Individuellt alternativ samt Språkintröduktion (Skolverket, u.å.)

Vad säger verksamhetsstatistiken?

I verksamhetsstatistiken finns 81 deltagare registrerade och bekräftar till stora delar den bild som intervjuerna skape, nämligen att detta är ungdomar som befinner sig i en utsatt position. Tabell 1 visar att av de 81 deltagarna har huvuddelen varit män (56 stycken, 70 procent). De flesta ligger i åldersspannet 18-22 och de flesta är 19 år (ålder inskrivningsåret). Spridningen i ålder är större bland kvinnorna. Det finns en tydlig normalfördelning i åldersdistributionen bland männen, men denna finns inte bland kvinnorna. Genomsnittsåldern är något högre för kvinnorna (20,3) än för männen (19,9).

Tabell 1. Män och kvinnor i Oden. Ålder inskrivningsåret

| Ålder inskrivningsåret | Kvinnor | Män | Totalt |
|------------------------|-----------|-----------|-----------|
| 17 | 2 | 4 | 6 |
| 18 | 6 | 8 | 14 |
| 19 | 3 | 13 | 16 |
| 20 | 4 | 10 | 14 |
| 21 | 2 | 9 | 11 |
| 22 | 2 | 8 | 10 |
| 23 | 2 | 4 | 6 |
| 24 | 3 | | 3 |
| 25 | 1 | | 1 |
| Totalt | 25 | 56 | 81 |

Tabell 2 visar utbildningsbakgrund på deltagarna i Oden. Som tabellen visar saknar 25 deltagare fullgjord grundskola (31 procent). Dock finns det stora skillnader mellan kvinnor och män. Endast 4 kvinnor saknar fullgjord grundskola (16 procent) medan 38 procent av männen saknar fullgjord grundskola.

Tabell 2. Män och kvinnor i Oden. Utbildningsbakgrund.

| Utbildning | Kvinnor | Män | Totalt |
|---------------|-----------|-----------|-----------|
| Ej grundskola | 4 | 21 | 25 |
| | 16% | 38% | 31% |
| Grundskola | 21 | 35 | 56 |
| | 84% | 63% | 69% |
| Totalt | 25 | 56 | 81 |

Av de 81 deltagare som påbörjat aktivitet i Oden hade majoriteten (47 deltagare) ingen sysselsättning/försörjning innan Oden, för 12 deltagare är registrerat "okänt", 19 deltagare hade försörjningsstöd, 2 deltagare studerade och en deltagare var sjukskriven. Av de 81 deltagarna har 43 deltagare avslutat sin tid i Oden. Av dessa återfinns en majoritet i studier (20 personer). Den andra stora gruppen (14 personer) gick från Oden till någon form av anställning; för de flesta (12 personer) dock med någon form av lönestöd (8 personer har nystartsjobb och 4 har lönebidrag). Av de resterande har 4 personer föräldrapenning, 3 aktivitetsersättning och 2 annat.

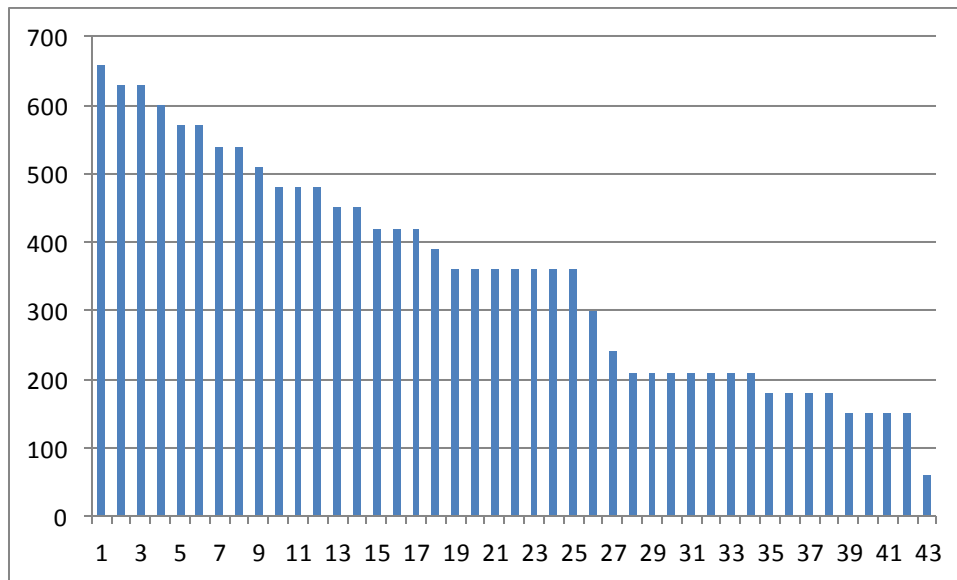
I november 2013 skrevs de första deltagarna in i Oden. De två första kvartalen skrevs 30 deltagare in. Därefter har inskrivningstakten avtagit något, vilket tabell 3 visar. Några av de personer som skrevs in fjärde kvartalet 2013 och första kvartalet 2014 är fortfarande verksamma i Oden.

Tabell 3. Män och kvinnor i Oden. Utbildningsbakgrund.

| Inskrivningskvartal | Antal deltagare |
|---------------------|-----------------|
| 4 kvartalet 2013 | 16 |
| 1 kvartalet 2014 | 14 |
| 2 kvartalet 2014 | 8 |
| 3 kvartalet 2014 | 3 |
| 4 kvartalet 2014 | 12 |
| 1 kvartalet 2015 | 9 |
| 2 kvartalet 2015 | 9 |
| 3 kvartalet 2015 | 8 |
| 4 kvartalet 2015 | 2 |
| Totalt | 81 |

Av de 43 deltagare som skrivits ut från Oden har en majoritet (25 deltagare) varit inskrivna 360 dagar eller mer. Figur 1 visar tid i Oden mellan inskrivning och utskrivning. Genomsnittligt antal dagar i Oden är 352 dagar, men även här skiljer det sig åt mellan män och kvinnor. Män spenderar mer tid i genomsnitt i Oden (366 dagar) än kvinnor (326 dagar).

Figur 1: Tid i Oden (omräknat till dagar)³



Sammanfattning av verksamhetsstatistiken

Sammanfattningsvis kan sägas att verksamhetsstatistiken visar att Oden varit en stor framgång. Odens övergripande mål var att 20 % av deltagarna i projektet ha en sysselsättning i form av arbete eller studier. Enligt verksamhetsstatistiken har 34 deltagare av de 43 som lämnat Oden gått till studier eller arbete (visserligen de flesta med någon form av anställningsstöd), vilket är 80 procent. Det kan även konstateras att det inte finns någon "bortre parentes". Några av de som skrevs in när Oden startades finns fortfarande kvar. Kanske ska det vara så, och detta kan vara särskilt viktigt för denna målgrupp. Dock är det viktigt att poängtera att detta bidrar till Odens höga målpuppfyllnad, men det visar även att långsiktighet är viktigt för målgruppen.

Verksamhetsstatistiken tydliggör även stora skillnader mellan kvinnor och män i projektet: betydligt fler män än kvinnor deltar i projektet, en betydligt större andel av männen i projektet saknar grundskola och männen i projektet är inskrivna längre tid än de kvinnor som deltar. Detta kan möjligen bero på att män är mer socialt utsatta än kvinnor. Generellt innehar män visserligen en särställning på arbetsmarknaden. De har bättre villkor, högre lön och fler valmöjligheter, men trots detta är män i högre utsträckning arbetslösa. Män är även mer långtidssjukskrivna (minst 27 veckor), samt är överrepresenterade vad gäller kriminalitet och missbruk (Herz 2014). Vidare har pojkar generellt lägre betyg än flickor och tenderar i lägre utsträckning än flickor att gå vidare till högre studier (Sandell 2007, Wernersson 2010). Män tenderar dessutom att bli exkluderade på den nya polariserade servicearbetsmarknaden (McDowell, 2003a, 2003b, 2009; Robertsson, 2003). Det borde således finnas fler män i

³ Dagarna har beräknats efter en modell där året består av 360 dagar (varje månad 30 dagar), vilket är den modell som Excel använder.

projektet än kvinnor, men proportionen (70/30) tycks trots det inte motsvara den högre grad av utsatthet som finns bland män.

Vad säger handläggarna?

Handläggarna Karin Asklund och Mariana Stipić intervjuades den 27 oktober 2015 i enskilda intervjuer. Respektive intervju varade drygt en timme. Utgångspunkterna för de två intervjuerna var att kritiskt granska de mål och utgångspunkter som finns för projektet, t.ex. vad menas med samverkan och hur har Oden arbetat med detta, vad menas med ”ta fram arbetsätt och modeller som kan fasas in i den ordinarie verksamheten” och vad menas med ”långtidsplanering för det förebyggande” och hur har detta fungerat? Intervjувaren har kodats och tematiserats utifrån fem teman: 1) Metoder och modeller, 2) Samarbete och samverkan, 3) Förebyggande verksamhet, 4) Uppsökande verksamhet, 5) Kommunala aktivitetsansvaret (KAA).

Båda handläggarna är anställda på Arbetsförmedlingen (Af), men ”utlokaliserade” till Oden och har sin arbetsplats i Finsam MittSkånes lokaler på Medborgarhuset i Eslöv. Båda har relativt lång anställning på Af, men har även andra erfarenheter vad gäller att arbeta med människor i utsatta situationer. Karin Asklund har längst erfarenhet i Oden. Hon har varit med från början och var även med och författade ansökan hösten 2013. Mariana Stipić började i Oden i februari 2015.

1. Metoder och modeller

De metoder och modeller som Oden arbetar utifrån är i princip inte nya utan bygger mycket på gamla modeller som man vet funkar bra, enligt informanten. Den modell man använder bygger på ett individinriktat arbetsätt, vilket bland annat inbegriper att vara en lots för deltagaren.

”Det vi har upplevt funkar bra är att man har en handläggare som har ansvaret för all planering och sedan koppla på experter inom olika områden, så att klienten inte hamnar mellan stolarna, och det ger också en helhetsbild runt hela individen. Man [deltagaren] fixar inte att vara sin egen lots.”

I Odens styrdokument trycks det på att projektet ska ta fram arbetsätt och modeller som kan fasas in i den ordinarie verksamheten. En viktig fråga blir således på vilket sätt projektet gjort detta

”Det som krävs är tid. Och det är ju ingen modell. Och att jobba individbaserat. Och att ha det här paraplytänket, att man har en lots. I den reguljära verksamheten skulle det innebära att man identifierar den här gruppen och att man har tät samverkan med de instanser som är viktiga för den här gruppen. Och att man får ha kvar samma lots hela tiden, som följer personen hela tiden.”

En viktig del i Odens metodfilosofi är att använda individuella, hållbara lösningar. Det kan t.ex. innebära att motiverad individen för studier och på det sättet få individen att tänka långsiktigt på sin situation, men det kan även innebära att fundera igenom var deltagaren placeras på praktik, täta och kontinuerliga uppföljningar med praktikplatsen, och att tidigt diskutera anställning och eventuellt anställningsstöd med arbetsgivaren.

”Vi måste hjälpa individen framåt långsiktigt. Men sen måste man kanske inse att en del individer aldrig kommer att bli självgående, men det viktiga är att man vet att man kan. Och en del individer vet inte det när de går in i projektet. De tror att de *inte* kan.”

Det faktum att man inom projektet haft tid att bygga upp en relation med varje ungdom och därigenom arbeta med individuella lösningar, menar informanterna är en viktig framgångsfaktor för projektet. En annan framgångsfaktor är samverkan med socialtjänsten och att man där har möjlighet att snabbt få till ett trepartssamtal.

2. Samarbete och samverkan

Enligt handläggarna har det inte varit några problem att samverka med socialtjänsten, Försäkringskassan och frivård/kriminalvård. Däremot har samverkan med psykiatri fungerat sämre. Möjligen kan bero på att verksamheten är överbelastad, enligt informanten. Oden har bjudit in den nye chefen för psykiatri att sitta med i styrgruppen och hoppas därigenom att det ska bli bättre. Samverkan med dessa myndigheter är viktig för individens behov. Enligt informanten är det viktigt att samverka runt individens behov och exakt hur samverkan ser ut beror på var individen befinner sig, vilket är en viktig del inom ”lotstänket”. Ett exempel är att när en individ behöver söka försörjningsstöd kan handläggaren ta kontakt med kommunen och boka trepartssamtal. Handläggaren är med och tar del av vad som händer, att olika aktiviteter inte krockar etc.

”De här individerna fixar inte den vanliga arbetssökningsprocessen.”

Generellt menar handläggarna att samverkan mellan myndigheter är väldigt viktigt, särskilt för den här gruppen där det är viktigt med ”lotstänket”. Detta arbetssätt tar dock mycket tid. Det är vidare viktigt att detta är ett sanktionerat sätt att arbeta på.

”Det handlar om att hitta de här bra kontaktvägarna som funkar varje gång. Och det bygger ju på relationer, såklart. Men även att få med myndigheterna, och det kräver ju mycket tid. Det måste finnas etablerat att det här är ett bra sätt att jobba; det täta samarbetet med vissa instanser där det finns en gemensam plattform.”

När det gäller samverkan med näringslivet finns bra ingångar, enligt informanten. Samarbete finns t.ex. med Ugglarps slakteri i Hörby. De behöver rekrytera och känner ett socialt engagemang. De erbjöd våren 2015 en 20 veckors arbetsplatsförlagd utbildning där fyra ungdomar deltog. Oden finansierade handledarna och deltagarna gick på aktivitetsstöd. Dealen

var att om deltagarna fullgjorde och klarade av utbildningen så skulle de erbjudas sommarvikariat, och om de klarade detta skulle de erbjudas fast anställning. Två deltagare erbjöds sommarjobb, men ingen deltagare skötte sig och erbjöds inte anställning efter sommarvikariatet. För företagets del blev det således ingen utdelning, men projektet har lärt sig mycket, enligt informanten och deltagarna står närmare arbetsmarknaden nu än vad de gjorde innan de på in på den arbetsplatsförlagda utbildningen. Trots att det inte blev någon positiv utdelning för företaget i form av rekryterad personal, vill Ugglarp prova konceptet igen. Dock har Oden ställt som krav att kommunen ska finansiera de två handledartjänsterna. Informanten menar att

”vi kan inte gynna ett företag hela tiden, utan vi måste även se till andra verksamheter. Sen blev det mycket grabbar, 4 grabbar blev antagna. Vi vill även se till tjejerna. Så där ligger bollen nu hos kommunen.”

Det finns dock andra företag där ett möjligt samarbete runt arbetsplatsförlagd utbildning skulle kunna inledas, både inom industrin och inom vården.

När det gäller föreningslivet har Oden gjort försök med en fotbollsklubb, men de har inte riktigt nappat. Föreningsverksamhet bygger på ideellt arbete och delvis på lönebidragsanställningar. En praktikplats i en förening ska ha handledare och det är även viktigt att praktikplatsen är meningsfull. Sammanfattningsvis kan sägas att samverkan och samarbete fungerar på vissa håll, men måst förbättras på andra.

”När det gäller samverkan och samarbete så är det psykiatrin och föreningslivet som vi måste fortsätta och jobba på.”

3. Förebyggande verksamhet

Det förebyggande arbetet handlar om informera individerna tidigt om hur arbetsmarknad och skola ser ut och fungerar.

”Egentligen vill man hitta de här personerna redan i 8:e klass. Jag har varit ute och informerat om arbetsmarknaden, Af och vikten av att man går ut gymnasiet.”

Arbetet med det förebyggande arbetet har även gett synergieffekter vad gäller samverkan, i det här fallet med elevhälsan. Det visar hur integrerad verksamheten är och hur viktigt det är att komma ut och träffa olika aktörer. Elevhälsan har koll på elever med hög frånvaro. Visserligen kan inte Oden erbjuda elever i årskurs 8 någon aktivitet, men om dessa elever i ett senare skede inte kommer in på gymnasiet kan Oden komma in.

”Så att Af ska vara inne redan tidigt; informera, prata få relationer tidigt. Kanske då med elevhälsan.”

Det är viktigt att informera om hur arbetsmarknad och gymnasiet ser ut och inte minst vad det innebär ekonomiskt, men, enligt informanten är det även viktigt att berätta att det inte är "kört" om man inte klarar av gymnasiet. Det finns en andra chans.

Oden har ett strukturerat samarbete med en del gymnasieskolor. På Bergaskolan i Eslöv och Vipan i Lund har projektet skapat en rutin som går ut på att när skolan har elever som "svajar" så kontaktar de Oden. Enligt informanten är det viktigt att komma ut och träffa eleven innan eleven har släppt helt och hållet, "så att det inte blir något glapp".

"Det är skolorna som har koll på vem som börjar glida"

Konkret innebär det att Oden åker till skolan och träffar kurator, mentor och eleven själv och berättar vilka alternativ som finns. Informanten menar att det även är viktigt att berätta vad det innebär ekonomiskt att hoppa av gymnasiet. Eleven blir av med sitt studiebidrag och är eleven under 18 utgår ingen annan ersättning. Enligt informanten kan detta möte leda till att eleven väljer att fortsätta skolan, andra väljer att gå med i Oden.

"Personen [har] kanske valt fel utbildning och då påverkar det även andra ämnen. Eller vantrivs man i skolmiljön och då kanske man kan gå in i projektet istället och senare gå in på Komvux eller Folkhögskolan istället. En del passar inte i skolan och då provar vi att få ut dem på arbetsmarknaden. Men man måste kanske börja med motiverande samtal."

När det gäller förebyggande arbete i grundskolan är Höör den kommun där bäst samarbete har kunnat etableras. Det gäller bl.a. ett samarbete med studie- och yrkesvägledarna där Oden kommer in när grundskolan börjar informera om gymnasieval.

4. Uppsökande verksamhet

Den uppsökande verksamheten ligger relativt nära den förebyggande, men här handlar det främst om att söka upp dem som redan befinner sig i inaktivitet, till skillnad från den förebyggande som handlar om att undvika att individen hamnar i inaktivitet. När det handlar om den uppsökande verksamheten handlar det, enligt informanten om

"att befinna sig utanför myndigheternas koridorer, vara på stan och lära känna ungdomarna. Vi är ute mycket tillsammans med fältsekreterarna. "

När det gäller de individer som blivit så kallade "hemmasittare" menar informanten att det enda sättet att nå dem är att åka hem till dem. Dock menar informanten att "kunskapen sitter ju inte i väggarna så vi befinner oss i ett kompetensutvecklingsstadium". Informanten menar att det är viktigt att vara envis. Dock finns det ett problem med sekretess, men om individen har kontakt med socialförvaltningen kan Oden få medgivande.

5. Kommunala aktivitetsansvaret (KAA)

En viktig uppgift för Oden när projektet skapades var att hjälpa till att förbereda Af och kommunerna för den förändring som då var på väg inom det kommunala informationsansvaret (KIA). Det tidigare kommunala informationsansvaret omvandlades till aktivitetsansvar 1 januari 2015. Det nya aktivitetsansvaret betonar tydligare än KIA att kommunen ska bidra med insatser för att unga ska starta eller återuppta sina studier och fullfölja sin utbildning. Vidare påtalas att kommunen ska dokumentera och föra register över de unga som omfattas, samt att kommunen ska rapportera in dokumenterade uppgifter till SCB (SKL, u.å.).

En viktig utgångspunkt för arbetet är den så kallade "listan", vilken är en sammanställning över de ungdomar som omfattas av KAA. Oden har löpande träffar i alla de tre kommunerna och diskuterar metoder för att ta kontakt med ungdomarna på listan och vad man kan erbjuda ungdomarna och vad ungdomarna vill ha. Fokus ligger på de ungdomar som *inte* är inskrivna på Af, *inte* gör något annat och som *inte* avser att gå tillbaka till studier inom en snar framtid. Oden kommer då att tillsammans med den som är ansvarig för KAA ta kontakt med dessa ungdomar på olika sätt. En metod är att gå hem till dem, en annan kan vara att komma i kontakt med dem via SMS.

Ansvar för KAA ligger på kommunen, men ett problem är att kommunerna har väldigt lite att erbjuda dessa ungdomar. Som även togs upp i Malmö högskolas kartläggning (Håkansson 2013) finns i princip endast Introduktionsprogrammet (tidigare Individuella programmet) att erbjuda⁴. Här har åtgärderna inom Oden blivit ett viktigt alternativ. Dock bör påtalas att KAA är kommunens ansvar, men de har inget att erbjuda enligt informanten. Det innebär i praktiken att Oden tagit över det arbete som kommunerna egentligen skulle göra. Enligt informanten har inte heller Af hängt med. Inte heller de har något att erbjuda 16-17 åringar.

”Man kan sätta in åtgärder, men det finns ingen ekonomi för dem [dvs. deltagarna får inte aktivitetsersättning]. De två nya insatserna från Af är traineejobb och utbildningskontrakt. Traineejobb är aldrig aktuellt för Odens målgrupp då det krävs gymnasieutbildning. Utbildningskontrakten har en 20 årsgräns (20-24 år).”

Sammanfattning av intervjuer med handläggarna

Framgångsfaktorerna i projektet bygger på ett individriktat arbetssätt och lotsperspektivet. Med detta perspektiv följer så mycket annat; samverkan med andra aktörer, det förebyggande och uppsökande arbetet och det långsiktiga perspektivet med individen i centrum. För att det ska vara möjligt att arbeta på det sätt som skett i Oden krävs för det första personal som är engagerad men framförallt kompetent. Idén måste genomsyra och styra hela verksamheten. För

⁴ Det finns naturligtvis undantag. Eslövs kommun har t.ex. möjlighet att bevilja praktik för ungdomar inom KAA.

det andra det planlagd arbetstid för handledgaren att bygga upp en relation med varje ungdom och därigenom ha möjlighet att arbeta med individuella lösningar.

En mindre detalj i sammanhanget handlar om hur samarbetet med Ugglarps slakteri hanterats. Det tycks märkligt att Oden inte vill fortsätta ett samarbete med Ugglarps slakteri som är intresserade att fortsätta. Det finns inget som visar att handledgarna skulle vara missnöjda med samarbetet eller att utbildningen skulle vara av låg kvalitet, utan argumentet är att man inte vill "gynna" ett företag.

Generellt bör finansieringen av handledarinsatsen anses motiverad av det behov som finns runt Odens deltagare. De står långt från arbetsmarknaden och har lång väg att gå innan de kan betraktas som matchningsbara. Om det trots det finns en oro för att den upphandlade handledartjänsten skulle ha gynnat företaget bör insatsen utlysas öppet. Det skulle ge andra företag en möjlighet att söka ett sådant stöd (vilket de gör om de anser det förmånligt). Detta skulle kunna ge flera fördelar: 1. Fler företag söker stödet, vilket skulle ge fler möjlighet till arbetsplatsförlagd utbildning, 2. Ingen mer än Ugglarp söker, vilket visar att andra företag inte ser en fördel i att anordna den typen av utbildningar (med tillhörande finansiering av handledarinsats).

Vad säger deltagarna?

Under perioden 7/10– 20/11 har totalt sex intervjuer med deltagare genomförts; två kvinnor och fyra män. Intervjuerna har varit semistrukturerade och utgått från en metod som brukar kallas *life story approach*, vilket innebär att en narrativ metod används för att kartlägga en hel eller delar av en levnadsberättelse (Bertaux & Kohli 1984). Därefter kodas och tematiseras informanternas berättelser för att hitta likheter och gemensamma teman. De teman som används här är 1) utsatthet, 2) skolan, 3) deltagarens introduktion till Oden, 4) erfarenheter av Oden/vad gör man i projektet och 5) hur ser livet ut idag jämfört med innan Oden?, 6) vad skulle kunna göras bättre?.

1. Utsatthet

Generellt kan sägas om de deltagare som intervjuats att de är mycket utsatta. Det finns en särskild social problematik kopplad till dessa ungdomar, t.ex. missbruk och hemlöshet, eller olika former av funktionshinder, t.ex. ADHD eller social fobi. En informant berättar att hen hamnade i missbruk tidigt

"Det började med att jag kom i fel umgänge, började med droger tidigt, redan i 4:e klass."

En annan informant berättar

"Jag har nedsatt arbetsförmåga. Jag kan inte resa utanför min egen by. Jag har psykisk ohälsa. Om jag reser utanför min egen by får jag panik." "När jag slutade nian började jag

min medicinering, men jag har alltid haft problem. Började på gymnasiet, men min lillasyster pendlade med mig.”

En informant med ADHD berättar att hen fick mycket hjälp i grundskolan, där det verkar ha funnits en större förståelse för hens funktionshinder. Den förståelsen fanns uppenbarligen inte på gymnasiet där informanten tvingades sluta.

En informant berättar att hen varit hemlös i fem år och blev hemlös redan på gymnasiet.

2. Skolan

Samtliga informanter har någon form av skolmisslyckanden bakom sig. Oden riktar sig visserligen till personer som inte slutfört gymnasiet, men för de informanter som intervjuats är det tydligt att de inte lämnat frivilligt eller att de inte gjort rationella val att inte gå/avsluta gymnasiet. Många informanter upplever att de kastats ut ur gymnasiet och upplever även att de behandlats orättvist på olika sätt. En informant berättar att när hen skulle börja trean i gymnasiet fick hen reda på att hen saknade uppgifter från tvåan och att hen då skulle få gå om hela tvåan. En annan informant berättar att när hen kom tillbaka efter lovet kom en lärare och sa åt hen att hen inte skulle gå på skolan längre, vilket informanten uppenbarligen blev förvånad över.

Några informanter har provat Komvux med varierande framgång. En informant berättar att hen blev utsparkad ifrån Komvux i tvåan på grund av för hög frånvaro.

En informant berättar att hon fick avbryta sin utbildning när hon blev gravid.

”För fyra år sedan började jag läsa till undersköterska, läste i två år, sen blev jag gravid och då kunde jag inte fortsätta min utbildning. Jag har sex månader kvar på min utbildning som jag inte får lov att ta. När jag gick på socialen innan så sa dom att det inte var deras sak. Så min utbildning ligger och vilar. Nu får jag jobba istället och se om jag kan läsa på kvällarna.”

3. Deltagarens introduktion till Oden

Temat belyser hur ett eventuellt uppsökande arbete fungerar. Deltagarnas berättelser hur de kom i kontakt med Oden tycks divergera, men det finns gemensamma nämnare. Generellt gäller att deltagarna ofta kommit i kontakt med Oden till följd av någon form av myndighetskontakt. En informant berättar att hen kom i kontakt med Mariana i samband med ett möte på socialen.

”Hon berättade att det inriktade sig till ungdomar 16-24 år, för dom som hade haft det lite svårt. Att det var en hjälp in i arbetslivet. Det var det som fick mig att, ... okej det är en mjukstart att komma in arbetslivet.”

En annan informant berättar att hen kom i kontakt med Oden när hen sökte till Eslövs folkhögskola när terminen redan börjat. Istället skrev hen in sig på Af, men blev uppsökt av Oden som erbjöd studiemotiverande folkhögskolekurs (SMF).

En annan informant har varit med i Oden i olika omgångar och kom till Oden första gången våren 2014.

”... min kusin tipsa om Oden, det hade precis startat då. Så jag följde med han. Jag blev inskriven samma dag. Så börja vi med det projektet. Studiemotiverande. Sen kom sommarlov, så jobbade jag med min pojkvän, han reste på marknader och sålde.”

Efter sommaren tog informanten kontakt med Karin, men det fanns inga jobb just då. Hen sökte olika praktikplatser och jobb, träffade handläggaren 2 gång i månaden. Enligt informanten sökte hen allt möjligt.

”Sen fick Karin fatt på det där jag är nu, Delta.”⁵

Flera informanter har kommit i kontakt med Oden när de skrivit in sig på Af/via Af, vilket visar att Af är en viktig väg in i Oden.

”Jag kom i kontakt med Af och sen med Karin för några månader sedan. I september.”

4. Erfarenheter av Oden/vad gör man i projektet?

Som beskrivits ovan har Oden många olika åtgärder att sätta in. Många av informanterna deltar i Sturegatan, som beskrivits tidigare.

”Vi lär oss att skriva CV och sånt. Och vi lär oss hur man lever med eget hushåll. Vi handlar och lagar mat tillsammans. Och vi gör studiebesök. ... Så vi gör ju aktiviteter men vi lär oss också saker.”

En viktig del av Sturegatan handlar om att deltagarna har en anledning att stiga upp varje dag och komma till en aktivitet som upplevs meningsfull, vilket är en utgångspunkt i ett salutogent förhållningssätt.

”Här får man ändå en vardag och rutin på livet liksom. Man får en anledning att stiga på morgonen, trötta ut kroppen. Inte bara sitta o spela eller vad man nu gör. Jag mår bra av detta. Det är skönt att komma hem och känna att man gjort något. Och vakna i tid och ha något meningsfullt att göra. Kroppen vänjer sig vid andra tider.”

⁵ Delta är ett stödprojekt i Hörby kommun. Deltagarna kan vara där 1 år, men kan få förlängning. Informanten har varit där 4 mån hittills. Arbetsuppgifterna består i att vara allt-i-allo för kommunen, t.ex. flytta möbler eller röja upp i skogen.

En informant med social fobi träffar Mariana individuellt. De träffades först för samtal, därefter gjorde de en "radar" för var informanten kunde vara och röra sig och har gått på promenader, även utanför informantens säkerhetszon.

En informant berättar att hen först började på en praktikplats, men det blev ett för stort steg efter att ha kommit från ett långvarigt missbruk. Räddningen var då att gå till Sturegatan; att ta ett steg tillbaka.

"Praktikplatsen var ju mer ett riktigt arbete. Det här Sturegatan är ju mer att förbereda, inför, ha CV, ha det klart, ... det är dom här smågrejerna..."

En informant går SMF på Eslövs folkhögskola är mycket nöjd med det.

"Känns bra, man har inga läxor eller prov, och lektionerna väldigt speciella, många studiebesök, väldigt annorlunda. Jag är faktiskt rätt studiemotiverad redan, men tycker det är bra... som jag sa innan, bra för mig för jag har lite svårt med matten. Här är det lite långsammare takt."

Många informanter berättar att det är den personliga kontakten med handläggarna som är det viktiga. De ringer och påminner om möten dagen innan, tar kontakt med arbetsgivare, och är den kloke vuxne som pekades ut i kartläggningen som en nödvändighet (Håkansson 2013).

"Karin har så mycket kontakt med en och verkligen bryr sig. Vi pratar ett par gånger i månaden. Hon hör av sig och frågar hur det går, o så. Det har fungerat för att Karin bryr sig."

Informanten berättar att i tidigare praktiker har det inte funnits någon "Karin"; någon som ringde och frågade hur det gick och som brydde sig.

"Snarare fanns det folk som ringde och skällde på en. Så jag hade ju inget hopp. Om framtiden."

En annan informant med social fobi berättar.

"Det var Oden som fick mig att våga gå ut på arbetsmarknaden. Mariana brukar följa med mig om jag ska någonsstans och så. Om jag tycker det är jobbigt att gå på en intervju o så."

"Jag känner att jag kan lita på Mariana. Hon försöker verkligen att jag ska komma ut på arbetsmarknaden. Hon försöker att jag ska trivas. Jag känner mig inte mindre värd för att jag har mina problem. Tror inte vanliga förmedlare gör så. Jag är jättenöjd."

En del informanter har erfarenheter från andra åtgärder och "vanlig" Af, men långt ifrån alla. En informant med erfarenhet från Af menar att det är väldigt stor skillnad mellan "vanlig" Af och Oden.

”Oden lägger mer tid på en. Oden försöker anpassa efter mig. Jag känner mycket skillnad. Af förstår inte, dom lyssnar inte. Det är väldigt stor skillnad mellan Oden och vanlig Af.”

5. Hur ser livet ut idag jämfört med före Oden?

Samtliga informanter ser en mycket stor skillnad i sina liv nu jämfört med före Oden.

”Ja, innan var jag hemlös och knarka. Så det är ju en stor skillnad. ... Jag har levt i en djup mörk grop så länge, o nu står jag uppe på kanten och tittar ner istället.”

En annan informant som även levt lång tid i hemlöshet menar

”Det är mycket bättre nu. Jag har fått lägenhet. Det är det enda jag tänker på nu. Jag har aldrig haft ett eget ställe innan. Nu måste jag göra nånting i vardagen för att hålla igång Af och socialen.”

Flera informanter pekar på att projektet bidragit till personlig utveckling och bättre självkänsla.

”O ja, jag ser stora skillnader. Jag känner mig mycket friare, mer positiv, gladare, har bättre självförtroende, vågar mer nu.”

”Mycket bättre nu. Jag har fått mycket kött på benen av Mariana. Hon har varit pushande, men ändå inte stressande. Det hade varit häftigt att visa henne att jag kan göra detta nu.”

6. Vad skulle kunna göras bättre?

De flesta av informanterna kan inte se något som kan göras bättre. Några få (två) informanter har mindre förbättringsförslag. Informanten som idag deltar i Delta-projektet skulle vilja se fler projekt som liknar Delta, dvs. arbetsplatser med subventionerad anställning eller motsvarande.

”Kanske att det skulle finnas fler Delta-projekt, med olika inriktningar om man har andra intressen, kanske inom vården, mer för alla, fler liknande Delta...” ”Borde även finnas för vuxna”

En annan informant har pratat med handläggaren om att få reda på att aktivitetsrapporten kommer in

”det är ju ändå pengar det handlar om. Men jag tror inte andra gör det. Så det kan väl vara nått som andra kan uppskatta.”

Sammanfattning av intervjuer med deltagarna

Det individuella perspektivet är avgörande för projektets framgång. Detta perspektiv bygger på lyhördhet, flexibilitet, kreativitet och individuella lösningar.

Oden ska arbeta med ett salutogent perspektiv, vilket innebär att åtgärderna vara begripliga, hanterbara och kännas meningsfulla för alla inblandade, både deltagare och professionella. Ett syfte med utvärderingen var att undersöka om projektet arbetar utifrån ett salutogent förhållningssätt. Med utgångspunkt från de gjorda intervjuerna med deltagarna, men även med handläggarna, kan konstateras att så är fallet. Deltagarna som intervjuats upplever de genomförda åtgärderna som meningsfulla, motiverande och stimulerande. Det kan dock tilläggas att samtliga informanter befann sig i projektet vid intervjutillfället, vilket möjligen skulle kunna ha bidragit till en viss snedvridning. Hade personer intervjuats som lämnat projektet är det möjligt att andra berättelser hade kunnat framträda, men det kan vi inte veta något om.

Det är tydligt att flera deltagare kommit i kontakt med Oden till följd av Odens uppsökande verksamhet, även om flera kommit i kontakt med Oden då de skrivit in sig på Af. Oden har haft en möjlighet att hitta ungdomar på lite olika arenor, tycks det som. Möjligheten att söka upp ungdomar på olika arenor har uppenbarligen haft stor betydelse.

De respondenter som intervjuats (deltagare) befinner sig i en speciell form av utsatthet. De kan ha olika typer av funktionsnedsättningar (ADHD, social fobi) eller sociala problem (hemlöshet, missbruk) vilket kan ha bidragit till skolmisslyckanden. Dessa deltagare står troligen långt från arbetsmarknaden. Det är viktigt att komma ihåg att med en arbetsmarknad i ökande konkurrens, bland annat beroende på hög arbetslöshet, och förändrade krav på arbetsmarknaden till följd av det nya service- och kunskapssamhället, kommer individer som befinner sig i en utsatt position att få allt svårare att hitta en plats på arbetsmarknaden.

Slutsatser

Verksamhetsstatistiken visar att Oden varit en framgång. Odens övergripande mål var att 20 % av deltagarna i projektet ha en sysselsättning i form av arbete eller studier. Enligt verksamhetsstatistiken har 34 deltagare av de 43 som lämnat Oden gått till studier eller arbete, vilket är 80 procent. Det kan även konstateras att det inte finns någon "bortre parentes". Några av de som skrevs in när Oden startades finns fortfarande kvar. Det är möjligt att denna långsiktighet bidrar till Odens höga måluppfyllnad. Det finns en utpräglad kortsiktighet inom arbetsmarknadspolitiken generellt. Ett exempel på detta är praktikplatserna där deltagaren endast får vara 3 månader.

Verksamhetsstatistiken tydliggör även stora skillnader mellan kvinnor och män i projektet: fler män än kvinnor deltar i projektet och männen i projektet är inskrivna längre tid än de kvinnor som deltar. Detta kan möjligen bero på att män är mer socialt utsatta än kvinnor. Män är i högre utsträckning arbetslösa än kvinnor, mer långtidssjukskrivna (minst 27 veckor) och

överrepresenterade vad gäller kriminalitet och missbruk (Herz 2014). Vi vet även sedan tidigare är att pojkar generellt har lägre betyg än flickor och att män i lägre utsträckning tenderar gå vidare till högre studier (Sandell 2007, Wernersson 2010), att män tenderar att bli exkluderade på den nya polariserade servicearbetsmarknaden (McDowell, 2003a, 2003b, 2009; Robertsson, 2003), samt att det finns en överdödlighet bland unga vuxna män (20-24 år) jämfört med kvinnor. Detta sammantaget skulle kunna motivera att män är överrepresenterade i projektet, men vi vet inte om denna högre risk motsvarar den mycket högre andelen män som deltar.

Projektets framgång bygger till stor del på ett individinriktat arbetssätt och lotsperspektivet, uppsökande verksamhet, samt att man har tillgång till ett stort antal olika typer av åtgärder. Med det individinriktade arbetssättet följer mycket annat; samverkan med andra aktörer, det förebyggande och uppsökande arbetet och det långsiktiga perspektivet med individen i centrum. För att det ska vara möjligt att arbeta på det sätt som skett i Oden krävs

1. Personal som är engagerad men framförallt kompetent. Idén måste genomsyra och styra hela verksamheten.
2. Planlagd arbetstid för handläggaren att bygga upp en relation med varje ungdom och därigenom ha möjlighet att arbeta med individuella lösningar.

Vidare är det viktigt att bygga långsiktiga relationer, både med deltagare, myndigheter, företag och ideella sektorn. Denna insikt har varit viktig i projektet, utom möjligen i samarbetet med Ugglarps slakteri. När det gäller anordnande av arbetsplatsförlagd utbildning bör en finansiering av handlerinsats utlysas öppet, vilket skulle ge en möjlighet för alla som vill anordna sådan utbildning möjlighet att söka.

Oden arbetar utifrån ett salutogent perspektiv. Åtgärderna är meningsfulla, motiverande och stimulerande för de deltagare som intervjuats. Det salutogena perspektivet är en förutsättning för att lyckas med en verksamhet för deltagare som har en rad av misslyckanden bakom sig och som behöver motivation och stimulans för att gå vidare.

Förslag

1. Projektet bör permanentas.
Projektet och metoderna har visat sig framgångsrika och den grupp som projektet vänder sig till kan inte förväntas minska. Ökande konkurrens på arbetsmarknaden och omvandlingen av arbetsmarknaden med större inriktning mot service- och kunskapssamhället kommer troligen att försvåra arbetsmarknadsinträdet för projektets målgrupp.
2. Genusskillnaderna bör analyseras
Det finns skillnader mellan kvinnor och män i projektet vilket utvärderingen belyst. Möjligen bör det vara så då pojkar generellt är mer utsatta men detta bör analyseras, inte minst vilka relationer som är rimliga. Fler åtgärder som riktar sig till kvinnor bör

- undersökas och erbjudas, t.ex. subventionerad anställning eller arbetsplatsförlagd utbildning inom service och omsorg.
3. Utlys arbetsplatsförlagd utbildning öppet
Finansiering av handlerinsats bör utlysas öppet, vilket skulle ge en möjlighet för alla som vill anordna sådan utbildning möjlighet att söka. Detta undanröjer även eventuella misstankar om ensidigt gynnande av en samarbetspartner.
 4. Ansvarsfördelningen mellan Oden och kommunen bör klargöras vad gäller KAA. Enligt lagstiftningen är det kommunen som ska ha ansvaret för KAA, men för kommunerna i Finsam MittSkåne är det Oden som tar ett stort ansvar här. Möjligen är detta en lämplig väg att lösa uppgiften på; de tre kommunerna ingår trots allt i Finsam MittSkåne, men ansvarsfördelningen måste klargöras.

Referenser

- Bertaux, D. & Kohli, M. (1984). The Life Story Approach: A Continental View. *Annual Review of Sociology*, **10**(1), pp. 215-237.
- Engdahl, M. & Forslund, A. (2015). En förlorad generation? En ESO-rapport om ungas etablering på arbetsmarknaden. Rapport till Expertgruppen för studier i offentlig ekonomi 2015:3.
- Herz, M. (2014). Män och social utsatthet – en översikt. Bilaga 7 i SOU 2014:6 Män och jämställdhet.
- Håkansson, P. (2013). Kartläggning av ungdomar i åldern 16-24 år som inte studerar eller arbetar. Slutrapport för följeforskningsuppdrag. Malmö högskola.
- McDowell, L. (2003a). Masculine identities and low-paid work: young men in urban labour markets. I *International Journal of Urban and Regional Research*, Volume 27, Issue 4, pages 828–848.
- McDowell, L. (2003b). *Redundant masculinities?: employment change and white working class youth*. Malden, Mass.: Blackwell Pub..
- McDowell, L. (2009). *Working Bodies*. Chichester, UK ; Wiley-Blackwell.
- Robertsson, H. (2003). *Maskulinitetskonstruktion, yrkesidentitet, könssegregering och jämställdhet*. Diss. (sammanfattning) Stockholm : Univ., 2003. Stockholm.
- Rönqvist, S. (2014). Utvärdering av Oden. Delrapport 1: Hur fungerar Odens Aktivitets Satsning? Malmö högskola.
- Sandell, A. (2007). *Utbildningssegregation och självsortering. Om gymnasieval, genus och lokala praktiker*. Malmö: Lärarhögskolan.
- Wernersson, I. (2010). *Könsskillnader i skolprestationer – idéer om orsaker*. SOU:51. Stockholm.

Internet

SKL (u.å.)

<http://skl.se/naringslivarbetedigitalisering/arbetsmarknadsysselsattning/ungassyselsattning/kommunaltaktivitetsanvar.4514.html>

Skolverket (u.å.).

<http://www.skolverket.se/skolformer/gymnasieutbildning/gymnasieskola/program-och-utbildningar/introduktionsprogram/introduktionsprogram-1.195773>