



MALMÖ HÖGSKOLA

# Utvärdering av Oden

## Delrapport 3: Samverkan

Marcus Herz  
Peter Håkansson  
Centrum för tillämpad arbetslivsforskning och utvärdering  
2017-11-01

Dnr: FO 4.2-2016/436

## **Uppdraget.**

Oden är ett samverkansprojekt som syftar till att finna nya vägar att nå ungdomar som varken studerar eller arbetar. Arbetsförmedlingarna Eslöv, Höör och Hörby (tillhörande arbetsmarknadsområde Lund) är ägare och ansvariga för insatsen. Insatsen startade 2013-10-01 och har därefter förlängts ett flertal gånger. Syftet med insatsen är bland annat att ta fram arbets sätt och modeller som ska fasas in i den ordinarie verksamheten. Insatsen ska även arbeta med att hitta nya vägar för samverkan mellan parter som på olika sätt har ett ansvar för eller kommer i kontakt med behovsgruppen.

Malmö högskola har tidigare genomfört tre studier: den kartläggning som ligger till grund för Oden (Håkansson 2013), samt två delutvärderingar (Rönqvist 2014; Håkansson 2016). Detta är den tredje utvärderingen som Malmö högskola genomför. I denna utvärdering är uppdraget att fokusera på följande frågeställningar:

- Vilka ungdomar tar del av insatsen? När insatsen sina mål?
- Hur upplever de olika samverkansparterna (t.ex. skolor, psykiatrin, vårdcentraler, socialförvaltningen, fältgruppene, fritidsförvaltningen, Arbetsförmedlingen etc.) samverkan med Oden.

Följande aktiviteter ingår i utvärderingsarbetet:

- Kartläggning av insatsens deltagare utifrån den dokumentation som finns tillgänglig.
- Intervjuer med samverkansparter. Detta kan ske antingen som fokusgrupper eller individuella intervjuer.
- Muntlig rapportering vid Finsam MittSkånes styrelsemöte.
- Skriftlig rapport.

## **Inledning**

### **Välfärdsstatens tillbakagång och projektifieringen av det sociala arbetet**

Det sociala och socialpedagogiska arbetet i synnerhet och välfärdsstaten i allmänhet har genomgått stora förändringar i Sverige. Dessa förändringar påverkar därför även arbetet med NEET och Active Labour Market Policies (ALMPs). Sverige har visserligen en lång historia av att arbeta med ALMPs på olika sätt och det påpekas ofta att detta arbete är nära relaterat till den svenska generösa välfärdspolitiken (Tosun et al. 2017). Samtidigt har den svenska välfärdsstaten signifikant kommit att förändrats framförallt från mitten av 1980-talet och framåt. Med kännetecken av exempelvis en gynnsam socialförsäkring och kraftigt subventionerad barnomsorg, har välfärdsstaten gått från att ta ett principiellt ansvar för den offentliga välfärden under 1960 – 1970-talet till dagens system med tuffare regler och en omfattande privatisering (Edelbalk et al. 2013). Denna utveckling har bland annat lett till att den offentliga sektorn förlorat inflytande i människors vardagsliv. I vissa områden talas det till och med om förekomsten av ett institutionellt underskott. Dessa områden präglas av hur välfärdsstaten dragit sig tillbaka och av hur skolor, sjukvård, socialtjänst och polis på olika sätt kan saknas helt eller delvis i vissa områden (Wacquant 2008; Sernhede 2009). En effekt av denna tillbakagång är att andra aktörer å ena sidan valt att expandera och å andra sidan tvingats ta ansvar för delar av välfärden, det kan exempelvis vara privata företag eller civilsamhällets aktörer som organisationer eller organiska sammanslutningar. Men det kan också vara genom inrättandet av olika sociala projekt.

Tillbakadragningen från den offentligt finansierade välfärden är intressant även mer specifikt ur ett arbetsmarknadsperspektiv. Arbetsmarknadspolitiken har av tradition setts som en del av den ekonomiska politiken och därmed i första hand varit en statlig angelägenhet (Pello-Esso et al. 2017). Men, politikområdet har på senare tid förflyttats till en kommunal nivå i och med 2015 års kommunala aktivitetsansvar. Idag ligger kravet på kommunerna att minska antalet som är i, och den totala tiden av "inaktivitet". Innan 2015 hade kommunerna endast ansvar för att hålla sig informerade om ungdomar utan arbete eller studier (Pello-Esso et al. 2017). Denna förskjutning mot kommunerna har även gällt andra närliggande politikområden. Thomas Öhlund (2016) menar att det hänger ihop med närhetsprincipen (subsidiaritetsprincipen). Den innebär att beslut rörande människors vardagsliv flyttats från en statlig nivå till att i stället fattas på en lokal, kommunal nivå (ibland till och med på en stadsdelsnivå).

Pello-Esso et al. (2017) pekar på ett antal möjliga orsaker till förskjutningen i relation till NEET och andra "inaktiva". Framförallt handlar det om att kommunen kan antas ha bättre kunskap om gruppen och dess problematik, och om hur insatser bäst kan anpassas till de egna kommunmedborgarna. Vidare pekar författarna på att kommunen har bättre kunskap om den lokala arbetsmarknaden och näringsliv. De menar också att kommunerna kan ha större flexibilitet, men att de å andra sidan på grund av sin storlek kan sakna specialistkunskap och professionalism i relation till större aktörer som arbetsförmedlingen eller andra statliga aktörer.

Sammanfattningsvis skulle alltså förskjutningen mot kommunerna kunna ha bäring genom att kommunala företrädare antas ha mer kunskap om lokala förutsättningar och hur insatser bäst ska anpassas till dessa förutsättningar.

I relation till hur välfärdsstaten förändrats parallellt med kommunens ökade ansvar, finns dock anledning att ifrågasätta om kommunerna verkligen är de aktörer som idag besitter bäst kunskap om de lokala förhållandena och om hur sociala insatser bäst kan anpassas efter dem. Öhlund (2016) menar exempelvis att kommunernas kunskapsluckor delvis kan förklara det ökade intresset för det välfärdsarbete som civilsamhället redan gör och i framtiden kan göra. Eftersom kommunerna ofta saknar kunskap och lokal förankring, men förväntas ha tillgång till detta, ökar intresset för andra aktörer att bistå kommunerna med detta.

Den offentligt finansierade välfärden har inte bara dragit sig tillbaka rent fysiskt från vissa områden, eller ändrat karaktär på grund av nya behov och krav, den har också omorganiserats internt. Den kanske tydligaste förändringen är marknadsanpassningen av välfärden som skett framförallt genom implementeringen av New Public Management (NPM), men också genom utförsäljningar och konkurrensutsättning (Björngren Cuadra 2013; Herz 2016b; Lauri 2016). Förändringarna har skett parallellt och de påverkar varandra. Ett konkret exempel är hur marknadsanpassningen av välfärd lett till ökad konkurrens av privata företag och civilsamhällets projekt, samt till besparingsåtgärder som centraliseringsåtgärder. Ett annat exempel är hur en projektmarknad etablerats.

Att tala i termer av en projektmarknad handlar om att tydliggöra hur sociala projekt inte endast kan förklaras av det uttalade syftet, exempelvis att få fler unga i arbete eller att minska fattigdomen i ett område. En projektmarknad innehåller ett flertal aktörer som alla deltar i projektet, de påverkar det och de konkurrerar om resurser (Krause 2014). Monika Krause (2014) skiljer på finansiär, projekt/organisation och deltagare. Alla är en lika viktig del av en intern projektlogik eller om man så vill en projektmarknad med konkurrens om resurser, deltagare och anseende. Enligt Krause måste man lyfta blicken för att se hur denna logik påverkar projektens möjligheter och i slutändan vad deltagaren får tillbaka för allt det denne ger projekten och finansiären. Projektlogiken synliggör olika nivåer av konkurrens som innebär en positionering på en marknad, men också paketeringen av projekten. Alla projekt tvingas paketera sina projekt för att kunna konkurrera om medel och för att uppfattas som lyckade. Slutligen betonar projektlogiken att deltagarna i projekten alltid ger något tillbaka till projekten, det kan vara tid, kontroll, agentskap, samtycke och ibland också arbetskraft (Krause, 2014).

Projektmarknaden är relevant även i relation till kommunaliseringen av arbetsmarknadspolitiken och subsidiaritetsprincipen. Som Lundahl (2014) pekar på kan större kommuner bättre anpassa sig till denna politiska förändring genom att de kunnat ha en större bredd och mer uthållig politik. De mindre kommunerna har istället blivit mer beroende av tillfälliga projekt. Projekt som ofta visade sig läggas ner när den externa finansieringen upphörde. I detta ljus kan behovet av samordningsförbund ses, även om samordningsförbunden

tillför extra dimensioner då de även samordnar verksamhet med statliga aktörer (Arbetsförmedlingen och Försäkringskassan).

Sammanfattningsvis har alltså det sociala, socialpedagogiska välfärdsarbetet genomgått en rad yttre och inre förändringar. Genom konkurrensutsättning och andra marknadsanpassningar har välfärdsstaten dragit sig tillbaka från människors vardagsliv. Detta samtidigt som kraven på kommunerna att kunna tillgodose kunskap om och närheten till människors vardag har ökat. En effekt av detta är att delar av välfärdsarbetet överlåtits på andra aktörer, privata och civilsamhället, en annan effekt är att delar av arbetet har projektifierats, särskilt i mindre kommuner, vilket skapar svårigheter att arbeta långsiktigt. Oden är ett sådant exempel på en insats som bedrivs i projektform.

## **Vad är Oden? Beskrivning av syfte, mål och tillvägagångssätt.**

Syftet med Oden är att finna nya vägar att nå ungdomarna genom uppsökande verksamhet och att med starkt jobbfokus förankra dem på arbetsmarknaden. Insatsen ska ta fram arbetsätt och modeller som kan fasa in i den ordinarie verksamheten. Förhållningssättet i allt arbete är utifrån ett salutogent synsätt, dvs. det ska för alla berörda (deltagare och professionella) vara begripligt, hanterbart och kännas meningsfullt.

Kommunerna i MittSkåne befinner sig i samma situation när det gäller unga utan arbete eller studier och därför är det viktigt att hitta gränsöverskridande arbetsätt. Under insatsens gång ska nätverk byggas mellan de personer som kommer i kontakt med ungdomarna i gruppen.

Vidare ska insatsen ta fram en långtidsplanering för det förebyggande arbetet, dvs. hur man på ett systematiskt sätt ska söka upp elever i årskurs 7 eller 8, samt få till stånd ett strukturerat samarbete med grund- och gymnasieskolor, fritidsgårdar och Komvux i kommunerna.

Centralt är även att insatsen ska hitta vägar till ett samarbete mellan kommunerna, föreningslivet, Arbetsförmedlingen och näringslivet. Detta samarbete är centralt i denna utvärderingsrapport och har varit vägledande för intervjuerna och urvalet av informanter. Insatsen är tidsbegränsad och kan således sägas vara en insats som bedrivs i projektform.

## **Mål på lång sikt**

Insatsens långsiktiga mål är att bryta ungdomars sociala utanförskap och inaktivitet och att förbereda dem för arbetsmarknaden genom att kunna erbjuda åtgärder och aktiviteter som leder till nya eller fortsatta studier alternativt arbete.

En grundläggande tanke inom Oden är att det inte räcker att rusta ungdomarna - det måste finnas någon som tar emot dem i form av arbetsträning, praktikplatser eller anställningar. Därför är det ett långsiktigt mål att bygga upp ett nära samarbete med näringsliv, arbetsgivare och civilsamhället i övrigt.

Ett annat långsiktigt mål är att skapa kontinuitet i den uppsökande verksamheten så att den blir en del av det ordinarie arbetet. Tanken är att projektets närvaro ska skapa relationer med kommuninvånarna och på sikt ökar deras förtroende för myndigheterna.

Vidare ska insatsen förebygga inaktivitet och arbetslöshet för de yngre barnen/ungdomarna som är på väg upp mot gymnasiet genom förebyggande verksamhet.

## Utveckling av Oden sedan senaste utvärderingen hösten 2015

Ursprungligen var det sagt att insatsen ska bestå av tre viktiga hörnstenar.

1. Uppsökande verksamhet i samverkan.
2. Samverkansmodeller, uppföljning och kompetens.
3. Individuella hållbara lösningar och åtgärder som ska erbjudas målgruppen.

En uttalad ambition med Oden har varit att börja tidigt (dels sätta in insatserna så snart som möjligt, dels jobba förebyggande från tidig ålder), ett Af-fokus, och, framförallt, använda ett individperspektiv.

Målgruppen är ungdomar i åldern 16-24 år som är utan arbete och saknar gymnasieutbildning.

I det följande beskrivs de åtgärder Oden arbetat med översiktligt samt hur de förändrats sedan förra utvärderingen, hösten 2015, till våren 2017:

### 1. **Odens Aktivitets Satsning (OAS).**

Odens Aktivitets Satsning (OAS) har tidigare beskrivits i delrapport 1 (Rönnqvist 2014). Hösten 2015 ändrade denna åtgärd delvis form och kallas numera Sturegatan. Det fanns olika anledningar att göra denna förändring. En var att det upplevdes för skollikt. En annan var att det blev för långa dagar för den här gruppen. I Sturegatan har åtgärden en egen lokal och verksamheten bedrivs mellan kl. 10-14. Verksamheten har inget schema, men det finns inslag som är återkommande, bl.a. studiebesök (som bygger på vad deltagarna själva vill besöka), matlagning och inköp. Deltagandet i Sturegatan är max 12 veckor, vilket ska följas av annan planering. Verksamheten bedrivs tillsammans med Eslövs folkhögskola.

Våren 2016 (senaste intaget) började 7 deltagare. Av dessa slutade 1 ganska tidigt, 3 gick vidare till Studiemotiverande folkhögskolekurs (SMF), 2 fick jobb och 1 är ett pågående ärende. I januari 2017 bedrevs ingen verksamhet i Sturegatan. Deltagarna i Oden har antingen kommit för långt eller inte tillräckligt långt för att delta i den typen av verksamhet. Sturegatan skulle däremot startas upp igen i april med samma koncept men med mindre justeringar. Endast en person är ansvarig, mer studiebesök och ett närmande till "studietänket" (deltagarna äter t.ex. lunch på Eslövs Folkhögskola).

### 2. **Uppsökande**

När det gäller det uppsökande är handläggarna inte ute lika mycket som tidigare. Deltagarna kommer nu i större utsträckning från skolorna. Fortfarande finns uppsökande verksamhet tillsammans med KAA, men den verksamheten har nu dragit mer åt det förebyggande.

### 3. **KAA (Kommunala aktivitetsansvaret)**

Den 1 januari 2015 förändrades kommunala informationsansvaret (KIA) och blev kommunala aktivitetsansvaret. Oden arbetar nu tillsammans med KAA-ansvarig i respektive kommun, dels för att arbeta uppsökande och dels för att erbjuda lämplig

sysselsättning för de som hittas. Under 2015 bestod en del av arbetet även av att tillsammans med de KAA-ansvariga diskutera metoder.

Sedan hösten 2015 hålls regelbundna genomgångar med kommunerna då man går igenom "listan". Karin träffar ungdomarna tillsammans med representanter från kommunen då man tillsammans diskuterar olika möjligheter och vad det innebär. Kommunen/KAA-ansvariga gör ett första urval av ungdomar som kan platsa i Oden.

#### **4. Förebyggande**

Oden arbetar förebyggande genom att komma ut i åttonde klass och informera om arbetsmarknaden och studier, men även att informera inför gymnasievalet och vad som händer om man inte kommer in på gymnasiet.

Sedan 2015 har handläggarna i Oden bra kontakt med Berga gymnasium (Eslöv), Gymnasieskolan Vipan (Lund), Jakobskolan (Hässleholm), Hörby yrkesgymnasium. Oden har ambitionen att komma in tidigare och försöker jobba på kontakten med rektorerna på grundskolorna, men det går trögt.

#### **5. Ungdomsjobb – sommarjobb i kommunal verksamhet**

Som en del i Delta-projektet som drivs i Hörby, fick ungdomarna sommarjobb med avtalsenlig lön.

Oden arbetar inte längre med denna åtgärd. Problemet var att deltagarna inte var rustade. Handläggarna menar att det är viktigt att deltagarna kan se målet och att detta är realistiskt.

#### **6. Arbetsplatsförlagd utbildning**

Under 2015 bedrevs arbetsplatsförlagd utbildning tillsammans med Ugglarps slakteri, men idag bedrivs inte den åtgärden längre inom ramen för Oden.

#### **7. MI – Motiverande samtal.**

Motiverande samtal bedrivs i väldigt stor omfattning. Mycket samtal, mycket motiverande. Detta kan ske på olika platser; hembesök, Finsams lokaler i Eslöv (Medborgarhuset). Ibland hjälper handläggarna till med kontakt med vårdcentralen (psykisk ohälsa). Många deltagare måste "ledas vid handen". Det har varit svårt att få tider på psykakuten. Handläggarna har en ambition att kunna rekrytera en psykiatrisjuksköterska som kan följa med.

#### **8. Missbruksinsats.**

Arbetsförmedlingen (Af) och även kommunen kräver drogfrihet. Oden har arbetat med samtal, förebyggande, men har även engagerat en drogterapeut. Handläggarna anser att detta samarbete har fungerat bra.



Sammanfattningsvis kan sägas att det är ett ganska högt söktryck. I dagsläget (januari 2017) finns kölista. Nästan 60 personer är inne och många av dem är nya. Inom Oden kommer ett ökat fokus att läggas på unga tjejer och då särskilt unga mammor då ett särskilt projekt (Freja) startats som riktar sig till unga mammor.

En intressant riktning som Oden tagit är att projektet till stor del använder sig av de reguljära stöd som finns och slutat försöka hitta nya/egna metoder när det finns verktyg som fungerar, t.ex. SMF, Enskild linje på Folkhögskola, arbetsinriktad rehab på Af, Samhall, arbetsprövning. Ett undantag är dock Sturegatan, som är ett koncept som utvecklats inom ramen för Oden. Ökat fokus har istället lagts på det individuella perspektivet och lotstänket. Detta visar sig genom mer motiverade samtal som sker på individuell nivå.

## Vilka ungdomar tar del av projektets insatser och når projektet sina mål?

För att ta reda på vilka ungdomar som tar del av projektets insatser och om projektet når sina mål har projektets verksamhetsstatistik över aktiva deltagare i Oden november 2015 – juni 2017 använts. Perioden motsvarar således 20 månader. Under perioden finns 60 deltagare registrerade; 47 män (80 procent) och 13 kvinnor (20 procent). Statistiken för perioden har ställts i relation med resultaten från den föregående utvärderingsrapporten (Håkansson 2016). Då undersöktes perioden november 2013 – november 2015 (24 månader). Under den perioden fanns 81 deltagare registrerade; 56 män (70 procent) och 25 kvinnor (30 procent). För den undersökta perioden (nov 2015 – juni 2017) visar tabell 1 åldern på de 60 deltagarna året de skrevs in. Åldersspannet 18-22 dominerar och de flesta är 19 år (ålder inskrivningsåret). Till skillnad från förra utvärderingsrapporten är genomsnittsåldern för den nu studerade perioden något lägre för kvinnorna (19,9) än för männen (20,3).

**Tabell 1. Män och kvinnor i Oden nov 2015 – juni 2017. Ålder inskrivningsåret**

Ålder inskrivningsåret	Kvinnor	Män	Totalt
17	1	4	5
18	4	4	8
19	1	12	13
20	3	5	8
21		7	7
22	2	10	12
23	1	3	4
24	1	2	3
<b>Totalt</b>	<b>13</b>	<b>47</b>	<b>60</b>

Tabell 2 visar utbildningsbakgrund på deltagarna i Oden. Som tabellen visar har 48 deltagare fullgjord grundskola (80 procent). Dock finns det skillnader i jämförelse med förra rapporten då fler kvinnor än män hade fullgjord grundskola. Så är inte fallet för denna period. Dock ska man komma ihåg att det är ett väldigt litet antal kvinnor i studien vilket får stor effekt på de procentuella andelarna.

**Tabell 2. Män och kvinnor i Oden nov 2015 – juni 2017. Utbildningsbakgrund.**

Utbildning	Kvinnor	Män	Totalt
<b>Grundskola</b>	10	38	48
	77%	81%	80%
<b>Ej avslutad/Saknas/okänd</b>	3	9	11
	23%	19%	18%
<b>Totalt</b>	<b>13</b>	<b>47</b>	<b>60</b>

Av de 60 deltagare som påbörjat aktivitet i Oden hade majoriteten (35 deltagare) försörjningsstöd innan Oden, 21 deltagare hade ingen offentlig försörjning, 1 hade aktivitetsstöd, 1 annan offentlig försörjning och för 2 deltagare var försörjningen okänd.

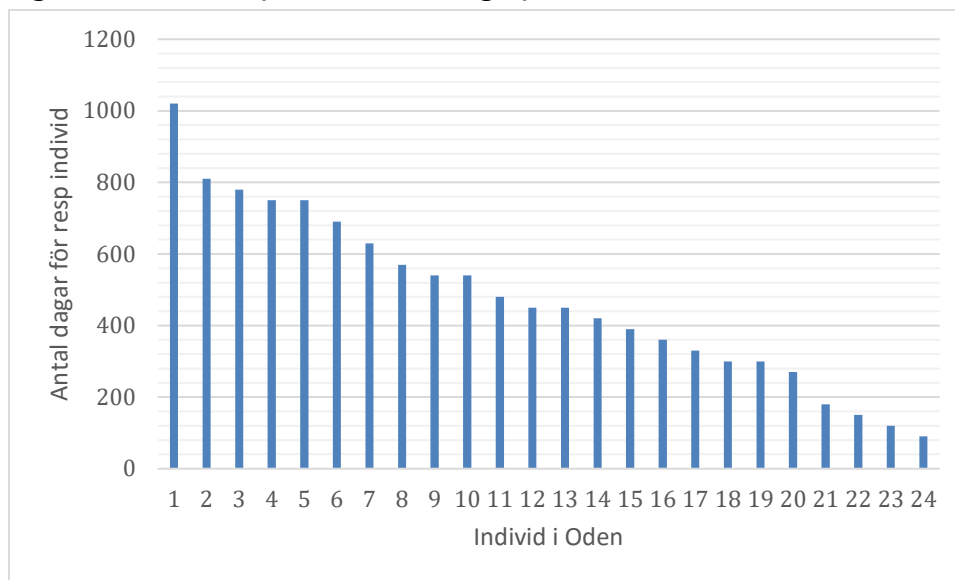
Av de 60 deltagarna har 24 deltagare avslutat sin tid i Oden. Tabell 3 visar vad deltagarna gjorde efter sin tid i Oden och jämför undersökningsperioden för föreliggande utvärdering (2016-2017) med föregående utvärdering. För perioden 2016-2017 återfinns ett flertal deltagare i osubventionerat eller subventionerat arbete (totalt 11 personer, 46 procent). Jämfört med den föregående perioden gick fler till osubventionerat arbete, men färre gick till studier (5 personer eller 21 procent, jämfört med 47 procent vid föregående period). Totalt gick 67 procent till arbete eller studier. Av de resterande 8 deltagarna har 4 flyttat från kommunen och 4 har annan försörjning.

**Tabell 3. Försörjning efter Oden för båda utvärderingsperioderna.**

Försörjning efter Oden	2015-2017	2013-2015
<b>Osubventionerat arbete</b>	8	2
	33%	5%
<b>Subventionerat arbete</b>	3	12
	13%	28%
<b>Studier</b>	5	20
	21%	47%
<b>Annat (Flyttat till annan kommun)</b>	4	
	17%	
<b>Annat</b>	4	9
	17%	21%
<b>Totalt</b>	<b>24</b>	<b>43</b>

\*2015-2017 gäller november 2015 – juni 2017. 2013-2015 gäller november 2013 – november 2015.

**Figur 1: Tid i Oden (omräknat till dagar)<sup>1</sup>**



\*Respektive individ har givits ett löpnummer 1-24.

Av de 24 deltagare som skrivits ut från Oden har en majoritet (16 deltagare) varit inskrivna 360 dagar eller mer. Figur 1 visar tid i Oden mellan inskrivning och utskrivning. Genomsnittligt antal dagar i Oden för undersökningsperioden är 473 dagar. Det är mer än vid förra undersökningsperioden, då genomsnittet var 352 dagar (se tabell 4). Som tabell 4 även visar har spridningen ökat, vilket är symptomatiskt när medelvärdet ökar. Ökad tid i projektet och ökad spridning visar dock på att gruppen har varit mer heterogen perioden 2016-2017.

**Tabell 4. Antal dagar i Oden. Medelvärde och standardavvikelse för de två perioderna 2014-2015 respektive 2016-2017**

Antal dagar i Oden	2016-2017	2014-2015
Medelvärde	474	352
Standardavvikelse	243	162

<sup>1</sup> Dagarna har beräknats efter en modell där året består av 360 dagar (varje månad 30 dagar), vilket är den modell som Excel använder.

## Sammanfattning av verksamhetsstatistiken

Resultatet för undersökningsperioden är att 67 procent som lämnade Oden har gått vidare till arbete eller studier. Det är en minskning jämfört med föregående undersökningsperiod då 80 procent gick vidare. Hur står sig dessa siffror jämfört med andra kommunala projekt för arbetslösa ungdomar?

Sveriges kommuner och landsting (SKL) har sammanställt information om bland annat kommunala arbetsmarknadsprojekt för ungdomar i databasen Kolada (kolada.se). Databasen är visserligen ofullständig och det är naturligtvis svårt att jämföra, inte minst med tanke på att ungdomarna i Oden har en särskilt svår bakgrund, vilket beskrivits i tidigare rapporter. Dock ger informationen från Kolada en viss fingervisning. Det ska även påtalas att kommuner saknas i databasen och ingen information finns om Eslöv, Höör och Hörby. Vi har därför istället valt att jämföra med Malmö och Lund. Tabell 5 sammanfattar resultaten.

**Tabell 5. Resultat från Kolada. Ungdomar i kommunala åtgärder. 2016.**

Resultat vid avslut i kommunens arbetsmarknadsverksamhet	Malmö	Lund
Deltagare som börjat arbeta, andel (%)	17	27
Deltagare som börjat studera, andel (%)	11	12

Trots att stor försiktighet bör iakttas när vi jämför resultaten ger det trots det en viss fingervisning om att Oden levererar goda resultat. Av de deltagare som avslutade Oden under perioden började 67 procent arbeta eller studera. Motsvarande siffra, enligt Kolada, är i Malmö 28 procent och i Lund 39 procent. Odens övergripande mål var att 20 procent av deltagarna skulle gå ut till arbete eller studier.

I den föregående utvärderingsrapporten (Håkansson 2016) konstaterades att det inte finns någon ”bortre parentes”. Några deltagare har funnits i Oden länge, och deltagarstatistiken visar att gruppen tycks mer heterogen nu, jämfört med tidigare. Kanske ska det vara så, och detta kan vara särskilt viktigt för denna målgrupp. Det kan även vara så att detta bidrar till Odens höga måluppfyllelse.

Som påpekades vid den tidigare utvärderingen (Håkansson 2016) tydliggör verksamhetsstatistiken stora skillnader mellan kvinnor och män i insatsen: betydligt fler män än kvinnor deltar i insatsen. Denna skillnad har ökat mellan de två utvärderingarna. Vi är medvetna om att Finsam MittSkåne arbetar med denna fråga och nyligen startat ett projekt för unga mammor (Freja<sup>2</sup>). Trots det måste skillnaderna särskilt påtalas. Generellt innehar män visserligen en särställning på arbetsmarknaden. De har bättre villkor, högre lön och fler

---

<sup>2</sup> Vårt uppdrag har inte omfattat insatsen Freja och vi kan därför inte uttala oss om de resultat som uppnåtts i Freja.

valmöjligheter, men trots detta är män i högre utsträckning arbetslösa. Män är även mer långtidssjukskrivna (minst 27 veckor), samt är överrepresenterade vad gäller kriminalitet och missbruk (Herz 2014). Vidare har pojkar generellt lägre betyg än flickor och tenderar i lägre utsträckning än flickor att gå vidare till högre studier (Sandell 2007, Wernersson 2010). Det borde således finnas fler män i insatsen än kvinnor, men proportionen (80/20) tycks inte motsvara den högre grad av utsatthet som finns bland män.

## **Samverkan**

För att uppfylla uppdraget hur de olika samverkansparterna upplever samverkan med Oden, har en gruppintervju och en telefonintervju genomförts. Intervjuerna genomfördes under våren 2017. Intervjuerna strukturerades efter ett antal teman: uppfattningar om Oden, hur intervjupersonerna kommit i kontakt med Oden, vad de anser ha fungerat och inte i samarbetet med Oden, samt tankar om hur arbetet med Oden ska säkerställas i framtiden. Tanken med detta sätt att genomföra intervjuer på är att det ger mer spontana och utförliga svar och berättelser från de medverkande än vad detaljstyrda intervjuer ger (jfr. Kvale & Brinkmann 2014). Intervjuerna spelades in och transkriberades ordagrant, för att sedan redovisas i citat. Analysen skedde kontinuerligt, från intervjutillfället, till ett antal genomlysningar, via transkribering till genomläsning och då citaten valdes ut. Att intervju i grupp kan innebära en snedfördelning i samtalstid, för att i största möjliga mån undvika detta ställdes direkta uppföljningsfrågor till personer som inte deltagit i en diskussion eller ett samtal om specifika teman. Det finns också en risk för att någon som tycker annorlunda än majoriteten tystas eller tystar sig själv för att inte orsaka konflikt, i detta fall tycks dock olika motstridiga åsikter och uppfattningar givits utrymme under gruppintervjun.

Intervjupersonerna bokades genom personliga mail eller per telefon. De som inte återkopplade på mail ringdes upp. Målet var att genomföra fler intervjuer än vad som blev fallet, men det var tyvärr inte möjligt. Sju personer som valdes ut av uppdragsgivaren för att delta i studien valde att inte delta. Av dem var det fem stycken som inte kunde eller där det inte gick att få kontakt med dem, men det var också två stycken av dem som tillfrågades som menade att de inte hade tillräckligt med kunskap om Oden eller som påpekade att det var för långesen de hade med Oden att göra för att kunna uttala sig. Även bland dem som tackat ja till att delta var det två personer som under intervjun berättade att de hade begränsad kunskap om Oden. Trots att det varit svårt att rekrytera intervjupersoner till denna studie, och trots att några personer ansåg sig ha begränsad kunskap om Oden kan både detta faktum och den information som de som deltog i intervjuerna gav ändå bidra med värdefull kunskap om hur Oden har fungerat och hur arbetet ska kunna säkerställas i framtiden.

## **Intervjupersonernas uppfattningar om Oden**

Oden beskrivs av alla intervjuade i positiva ordalag, projektet står för något som anses ha saknats och för något som anses fungera väl. Särskilt viktiga tycks de anställda i projektet vara, vilket vi återkommer till längre fram. Men, det som blir tydligt under intervjuerna och av den respons vi fått från de som tackade nej till att delta är att en del av de tillfrågade inte kände att de kan tillföra något då de haft liten erfarenhet av Oden eller att de endast haft någon enstaka deltagare där tidigare. För andra som trots allt valde att delta visade det sig ändå vara svårt att definiera vad Oden är.

P1: Jag blir så.. jag blir så full i.. för jag känner mig som ett UFO. Jag vet inte vad Sturegatan är för någonting och jag vet om Oden, och någonstans tänker jag, har vi ett avhopp eller som närmar sig sådär, så informerar ju jag, då har jag ju eleven och föräldrar oftast, som är oroliga även om barnen då är 18 och bor hemma. Då informerar ju jag om Oden och då säger jag att det är ett projekt i samarbete med arbetsförmedlingen och att man där får möjlighet att

prova på olika sorters praktik och förhoppningsvis kan en praktik leda till ett jobb, det är ungefär så jag säger. Och så säger jag ingenting mer, och då känner jag nu, det var kanske mer.. alltså det känns precis som att jag släpar med information.

Framförallt är det en av intervjupersonerna som uttrycker en förvåning över hur de andra deltagarna definierar och pratar om Oden. Hon själv har haft uppfattningen om och arbetat utifrån förutsättningen att Oden är till för en specifik grupp ungdomar, men i samtalet med de andra blir det klart att Oden har flera olika målgrupper. Även om P1 är den som tydligast uttrycker den här förvirringen över Odens syfte, återkommer det under samtalet med samtliga intervjuade.

P4: Oden är mer tycker jag, mer ett verktyg att jobba med eh, för en del av de här ungdomarna att kunna, här behövs att vi [använder oss av] Oden, så det är kanske mer verktygslåda än liksom ett begrepp.

P2: Mm, och på Oden finns Sturegatan och SMF och det finns inte..

P4: Nej SMF, det är folkhögskola.

P2 som redan inledningsvis av vårt samtal berättar att hon inte har haft särskilt mycket med Oden att göra får exemplifiera den typ av diskussioner som kunde uppstå. Utdraget ovan visar hur oklar indelningen och omfattningen av Oden är. P2 menar att SMF ingår i Odenprojektet, medan P4 menar att det är en folkhögskola som står utanför Oden. P3 ger även uttryck för att den stora personalomsättningen på hans arbetsplats bidrar till att anställda inte känner till Oden och andra insatser. Inte heller drogterapeuten som anlitas av Oden säger sig veta mycket mer om projektet "mer än att det är ett projekt som syftar till att hjälpa sådana som står en bit ifrån arbetsmarknaden". En annan sak som tycks förvirra är andra liknande projekt och insatser som finns i kommunen eller som är kommunövergripande. Ett sådant exempel är regeringsuppdraget som ledde fram till DUA, Delegationen för Unga i Arbete.

P1: Jag känner däremot att Dua... liknar Oden lite

P4: Ja, absolut.

[...]

P3: Det kan varit så att om Oden inte fanns först att de hade varit i Dua istället.

Diskussionerna om gränserna mellan DUA och Oden, var den ena börjar och den andra tar vid och dess olika målgrupper går genom hela intervjun. Det kan tyda på att de olika projekten inte är särskilt tydliga för de som arbetar med projektens målgrupper. Men, som inledningsvis nämnts ser de intervjuade trots allt positivt på Oden, oavsett hur de valt att definiera det. Framförallt handlar detta om två saker, dels personbundenheten och dels möjligheterna till en flexibilitet avseende arbetssätt.

### **Personbundenhet och flexibilitet**

P3: så att det har ju blivit att Mariana träffar honom någon gång i veckan och de har gått en promenad och sen har det utvecklats framåt så liksom, så det har blivit mer och mer, så man ser ju att det har blivit mindre och mindre dricka sprit eh så, även om det dricks rätt mycket fortfarande, så är det väldigt mycket mindre, sådär så. Det är ju lite sådär att man har kunnat bygga upp liksom planeringarna väldigt individuellt.



De två anställda inom Oden nämns mer än själva insatsen. Troligen betyder detta att det som de intervjuade i första hand förknippar med Oden är personalen. P1 är inne på något liknande och menar "att de är stabila" i bemärkelsen att de finns på plats och att de utgör en kontinuitet. Att kunna upprätthålla en kontinuitet är ofta viktigt för att kunna arbeta med människor och för social förändring (Pérez & Herz 2014). Samtidigt kan ett allt för starkt fokus på enskilda medarbetare också betyda en sårbarhet för projekt. Om någon slutar eller om det innebär en allt för stor arbetsbelastning för någon enskild person kan förutom personen själv hela projektet komma att drabbas (Pérez & Herz 2014). Troligen hänger detta också ihop med varför det finns en viss osäkerhet om vad projektet gör och inte gör, eftersom det arbete som utförs ibland snarare förknippas med de enskilda medarbetarna. Drograteuten trycker på att frivilligheten och tilliten som deltagarna känner är viktigt för hans arbete som drograteut och att det är detta som skiljer sig från hans övriga klienter.

Utan [deltagarna] har ju först och främst byggt upp en tillit till personalen i Oden och sen då litat på deras omdöme och gått med på att prata med mig och sen är det min roll då att bygga upp tilliten till att de ska våga, våga prata med mig och tro på att jag vill dem väl och att jag vill hjälpa dem [...] jag vet inte men jag tror att de här klienterna nu, de känner sig mera sedda. Att det blir skillnad på att gå att prata med de som jobbar i Oden-projektet och de som jobbar med mig osv, än att gå till en social myndighet. Att det blir liksom en närmare, en starkare kontakt där de känner sig mera omhändertagna, sedda, bemötta, och kanske lyssnade på än vad det kanske blir i vanliga fall, för de vanliga hjälpsökande.

Drograteuten pekar på en rad framgångsfaktorer i mötet mellan klient och professionell, att bli lyssnade på, bli sedda och bemötta genom en stark relation (jfr. Herz 2016a; Lalander 2016). Relaterat till detta relationella arbete lyfts också flexibiliteten upp som en styrka med Oden, möjligheterna att kunna anpassa insats efter person. Vad P3 uttrycker ovan är ju inte bara hur Oden förknippas med sina anställda utan också hur dessa anställda kan anpassa sitt arbete efter vem det gäller.

I: Delar ni andra den bilden också, att det blir mer flexibilitet i..

P4: Ja, ja, och jag vet ju att de har lagt oerhört mycket jobb på en hel del av dem, alltså de följer dem till det ena och till det andra. Ja, alltså de skickar, vissa har väldigt psykiska, väldigt stora psykiska bekymmer, de kör dem till psykakuten om det skulle vara så. Så de, de engagerar sig otroligt starkt i de här och det.

De andra intervjuade delar denna uppfattning, att det finns en flexibilitet och en möjlighet för Oden att anpassa insatserna efter de behov som kan finnas. Intressant att notera är att också P4 tycks relatera detta till att de som arbetar i Oden har ett väldigt starkt engagemang och de "lagt oerhört mycket jobb på en hel del av dem".

Att kunna bibehålla en kontakt och bygga en relation mellan människor och hjälparbetare, oavsett om det rör socialt arbete, socialpedagogik eller psykiatri, är ofta fundamentalt för att kunna uppnå en social förändring (Herz 2016a). Här spelar naturligtvis de anställda i Oden en stor roll, det är troligen därför som de tycks vara den naturliga ingången till att tala om det arbete som utförs. Likaså tycks kontakten mellan exempelvis socialsekreterare eller arbetsförmedlare och Oden vara starkt personbunden, det är den kontakt som uppskattas och som lyfts fram som viktig för arbetet. Exempelvis genom att snabbt kunna nå någon specifik person på Oden genom att bara lyfta

telefonen och ringa. Flexibiliteten som tillåts inom Oden handlar om att individanpassa insatser efter behov, troligen är också detta fundamentalt för social förändring på individnivå. En annan fördel som ibland nämns är att Oden är kommunövergripande, att det är ett samverkansprojekt mellan kommuner.

### **Att täcka upp för varandra**

Under gruppintervjun är det dock svårt att se något positivt med att Oden är ett kommunövergripande projekt. Det tar några försök innan vi ställer frågan rakt ut, om det faktum att Oden är kommunövergripande och huruvida detta på något sätt återspeglas i den ordinarie verksamheten. Frågan väcker osäkerhet, många hummar och någon fnissar till. Det tycks inte finnas någon som kan svara på vad fördelarna med ett kommunövergripande samarbete skulle kunna vara. De flesta, med några undantag, arbetar uteslutande inom sin egen kommun. P1 svarar genom att räkna upp de olika kommuner som ingår, men är osäker på om det stämmer. P4 slår till slut fast att det inte är mycket utbyte emellan kommunerna och att det kanske skulle kunna vara mer. Det finns dock ett undantag och det är drogterapeuten.

Ja, det är väl en utav anledningarna till att jag har blivit involverad, det är ju till exempel att det finns ju ingen öppenvård i Höörs kommun och i Eslövs kommun så hyr de ju in, de som driver öppenvården, men här är det ju, i Hörby har vi kommunal öppenvård. Så det är enda kommunen egentligen som har en beroendebehandling om man säger så, inom socialtjänstens ramar.

Här finns en potentiell vinst med att ha kommunövergripande projekt, att insatser och hjälp som helt saknas i vissa mindre kommuner lättare kan göras tillgängliga. Även om den här typen av samverkan mellan kommuner, exempelvis då en kommun köpt en plats av en annan, har Oden-samarbetet underlättat detta arbete, enligt drogterapeuten. Han fortsätter:

Det är belysande egentligen att de flesta som jag kommer i kontakt med genom Oden det är då individer från andra kommuner än Hörby. Där det då inte finns de här möjligheterna som finns i Hörby kommun med öppenvård och alltihop det här. Och jag tror att det beror mycket på att det kanske är en del utav problemet.

Här kan alltså Oden täcka upp för vad som saknas i de olika kommunerna. På så sätt kan mindre kommuner som själva saknar en uppbyggd infrastruktur för socialpedagogiskt arbete utnyttja befintliga strukturer i andra kommuner. Det innebär dock en inbyggd sårbarhet för de mindre kommunerna om projektet avslutas och inte permanentas, alternativt om kommunerna själva inte under projekttiden bygger upp en egen infrastruktur (jfr. Pello-Esso et al. 2017).

### **Socialt arbete i projektform**

Socialt arbete bedrivs allt mer i projektform, det är som tagits upp i inledningen en pågående projektifiering av det sociala arbetet. Delvis kan detta, i Odens fall, kanske förklaras med att de olika kommunerna behöver kunna täcka upp för varandra och att projektformen då blir enklast organisatoriskt. I detta avsnitt kommer vi dock lämna det kommunövergripande för att istället fokusera på det socialpedagogiska arbetet.

I: hur kommer det sig att ni inte kan göra det inom ramen för ordinarie verksamhet? Varför kan ni inte göra det på skolan, på socialtjänsten? varför behövs det ett FINSAM-projekt för det här?

P1: Jag ställer samma fråga. (skrattar lite)

P4: Nej, men i grund och botten så borde det ju finnas, så borde man ju kunna hantera det här på något sätt. Den enda skillnaden från då är väl att det är viktigt att ha med sig Arbetsförmedlingen

Förutom påpekandet från P4 att Arbetsförmedlingen, som är en statlig aktör, finns med som samarbetspartner i Oden vilket annars kan vara svårt att styra från kommunal nivå, återkommer annars de intervjuade under hela intervjun till faktorer och omständigheter som av tradition funnits inom kommunala verksamheter. Det rör exempelvis relationsskapet och det individuella arbetet tillsammans med människor, samt samverkan mellan olika verksamheter som skola, socialtjänst och psykiatri. När diskussionen rör varför projektet behövs, handlar därför diskussionen inte bara om Oden utan även om den ordinarie verksamheten. Det kan handla om personalomsättning, om arbetsbelastning, om ökad specialisering och om upprätthållandet av gränser som tillsammans försvårar ett arbete med de verksamma komponenter som Oden har tillgång till.

P3: När Oden började då hade jag en annan tjänst som praktikhandläggare ungefär som P4 jobbar med idag och då fanns ett annat projekt också som hette Tyst Kunskap, där man kunde liksom få hjälp och stöd så, så vi hade inte jätte många som jag och min kollega då som hette Per-Olof eh, vi hade inte så jätte mycket så överbelastning om man säger så [...] sen nu det sista året så har det blivit en väldig överbelastning, många som har slutat och vi var väldigt lite folk nu precis innan jul, så då hade jag absolut inte tid med någonting på något håll överhuvudtaget. Det var bara att betala ut pengar och göra det absolut akuta liksom så [...] Som nu till exempel när man handlägger försörjningsstöd då är man anställd för handläggning av försörjningsstödet och sen så har man ju verktygen runt om kring liksom så

Vad P3 beskriver är förändringar av det ordinarie arbetet som i sin tur leder till ett behov för ett projekt som Oden. Den typ av arbete, som att följa med människor till psykiatrin eller hjälpa till med att fylla i blanketter, eller till och med att tillgodose den typen av plats som Sturegatan utgör, har rationaliserats bort. Parallellt med detta har personalomsättningen och arbetsbelastningen ökat, vilket gör denna typ av arbete än svårare att genomföra inom ramen för det ordinarie arbetet. Samtidigt går det inte att tala om ett projekt som Oden utan att sätta det i relation till det ordinarie arbetet som utförs eller kanske än mer hur det ordinarie arbetet utförs.

### **”Det är ännu ett verktyg i verktyglådan”**

Oden består av insatser som bedrivs inom ramen för ett projekt vilket innebär att det finns en begränsad tid för arbetet, antingen kan det mynna ut i att verksamheten på något sätt permanentas eller så läggs projektet ner, kanske ersätts det av ytterligare något projekt. För de intervjuade och de verksamheter de representerar tycks inte Odens framtid per definition ha diskuterats. Ingen uppger att det talats om det på deras arbetsplatser, en del menar att kollegor och chefer inte känner till det. Det finns uppenbara fördelar med Oden. Å ena sidan personbundenheten och arbetet med att skapa långsiktiga relationer till deltagare och till annan personal, å andra sidan möjligheterna att individanpassa insatserna och att kunna täcka upp kommuner emellan. Men för de enskilda tjänstemännen och deras verksamheter tycks Oden mest betyda ”ännu ett verktyg i verktyglådan” som P3 uttrycker det. Oden är en möjlig insats att

använda sig av om det passar eleven, klienten eller patienten. Om Oden skulle försvinna ersätts den av andra insatser eller verktyg.

När de intervjuade får fundera på hur de skulle vilja ha det i framtiden, handlar det egentligen om att ytterligare bredda Oden och att samordna mer verksamheter. Det handlar om "ett Oden för alla". En konkret sak som pekas på är hur kommunen och kommunerna tenderar att konkurrera med sig själva vad gäller praktikplatser då flera förvaltningar och avdelningar parallellt arbetar med att rekrytera praktik. En annan sak som gör att flera ser positivt på Oden är att det riktar sig till ett bredare åldersspann än Oden. Ett Oden för alla skulle innebära att också vuxna har tillgång till insatserna som erbjuds inom projektet. På något sätt tycks de intervjuade peka på behovet av ett socialt arbete med möjligheter att individanpassa, samordna, arbeta med "hela människan" och där det finns en kontinuitet bland personalen, vilket för in oss på hur det sociala arbetet förändrats.

Många av de fördelar med Oden som de intervjuade pekar på går att relatera till hur ordinarie verksamheter kommit att förändras. Som P3 pekar på har arbetet med exempelvis försörjningsstöd reducerats till att bara arbeta med det mest akuta, att betala ut pengar till de mest behövande, vilket i sin tur reducerar socialt arbete till byråkrati (Herz 2016a; Lauri 2016). För människor där detta inte räcker för att kunna ta sig ur social utsatthet krävs mer, det krävs ett relationellt och över tid kontinuerligt arbete, vilket Oden har kunnat erbjuda. En annan förändring, på en mer övergripande nivå, är hur det ökade ansvaret som ålagts kommunerna inneburit en konflikt med de parallellt pågående förändringarna av det kommunala (och statliga) välfärdssystemet. I takt med att skola, socialtjänst och sjukvård förändrats och tagit ett steg tillbaka från människors vardagsliv skapas också ett behov för en typ av verksamhet som kan axla den rollen (jfr. Öhlund 2016). Oden har genom inrättandet av sin mötesplats, Sturegatan, och genom sin personals engagemang och vilja delvis kunnat axla den rollen.

Den frågan som Oden nu står inför är hur denna verksamhet och de goda resultaten ska kunna förankras i ett ordinarie välfärdsutbud. För de tjänstemän som vi intervjuat tycks det i första hand inte handla om huruvida detta arbete ska inom ramen för ett projekt eller en insats som Oden eller inte, utan mer om att det finns ett behov av en verksamhet som kan täcka upp för de behov som finns hos respektive målgrupp. En verksamhet som arbetar med klassiskt socialpedagogiskt arbete.

## Sammanfattande kommentarer och förslag

Malmö högskolas uppdrag var att undersöka vilka ungdomar som tar del av insatsen, om insatsen når sina mål samt analysera hur de olika samverkansparterna upplever samverkan med Oden.

Verksamhetsstatistiken visar att Oden når en mycket hög grad av måluppfyllelse. Även i jämförelse med andra projekt framstår Oden som ett lyckat projekt, även om det är svårt att jämföra projekt då de alla har olika förutsättningar. Dock pekar även verksamhetsstatistiken på en annan sak, som även har uppmärksammats tidigare, nämligen att en mycket stor andel av deltagarna är män. Vi är medvetna om att handläggarna uppmärksammat detta och att ett nytt initiativ startats (Freja) och det ska bli intressant att se vilken betydelse detta får. Dock har vårt uppdrag här inte varit att följa Freja och vi kan därför inte heller uttala oss om Frejas resultat.

Varför har Oden så hög måluppfyllnad? I en tidigare uppföljning uppmärksammades att Oden inte har någon "bortre parantes". Deltagarna är alltså i Oden tills de av någon anledning flyttar till en annan kommun eller av annan anledning slutar. Det betyder att många deltagare har varit länge i Oden. Den genomsnittliga tiden som deltagare befinner sig i Oden har ökat, då vi jämför med den tidigare utvärderingen. Det finns även en ökad spridning, jämfört med tidigare. Detta visar det i den senare perioden finns fler som befinner sig längre period i Oden, men även fler som är där kortare.

Trots sina goda resultat finns det, som i alla projekt, en del utmaningar att tänka på inför framtida arbete i Odens eller någon annans regi. Projektformen har visserligen fördelar, som att det kan innebära en ökad flexibilitet och en möjlighet att pröva nya arbetsätt. Men, projektifieringen av denna typ av arbete är i sig en utmaning; att bedriva tidsbegränsade projekt för ett långsiktigt socialt förändringsarbete innebär per definition en motsättning. Projektifieringen medför en kortsiktighet och många gånger en otydlighet. Det hänger delvis ihop med att det ofta finns flera projekt, både kommunala, kommunövergripande och frivilliga, som riktar sig till samma eller en liknande målgrupp. Detta brukar betyda en otydlighet både för den personal (dvs. samverkansparter) som ska använda sig av projektet och de deltagare projektet riktar sig till. Det är detta som samverkansparterna i denna rapport ger uttryck för. Ibland kan det också innebära olika villkor för olika deltagare, det har dock inte framkommit bland samverkansparterna i denna rapport.

En annan viktig utmaning, som hänger ihop med projektifieringen, är den personbundenhet som blir tydlig när samverkansparterna i utvärderingen talar om Oden. För några av dem tycks personalen i Oden vara viktigare än projektet Oden. I sig är det inget problem, inte heller är det särskilt konstigt. En av få saker som går att peka på som fungerande i socialt förändringsarbete är relationsbyggande arbete, därför blir naturligtvis också personalen så viktig både för de som ska remittera någon till Oden och för deltagarna. Å ena sidan går det att hävda att Oden ger sin personal möjligheten att arbeta nära och långsiktigt med de personer som remitteras dit och med de olika myndigheternas personal, å andra sidan innebär personbundenheten som uppstår av det arbetet också en sårbarhet. Det kan innebära att det kan vara svårt att upprätthålla

samma goda resultat om människor slutar eller om Odenliknande verksamheter skulle spridas och implementeras på andra platser. Det finns också anledning att tro att det inte är säkert att samma arbete kan utföras om projektet skulle permanentas eftersom det ofta innebär mindre flexibilitet och ibland också ökade krav på "effektivitet" eller anpassning till en specifik styrmodell som "evidensbaserad" eller New Public Management.

Samverkan mellan myndigheterna och de olika kontaktpersonerna tycks fungera relativt väl. De flesta känner till Oden och vet vart de kan vända sig. Samtidigt är frågan om samverkan följer samma mönster avseende personbundenheten. Det är i första hand samverkan mellan personer inom kommunen eller mellan kommuner som fungerar väl, däremot tycks det inte vara lika fast förankrat på respektive arbetsplats.

Slutligen finns det en fråga all form av socialt, socialpedagogiskt eller socialt förändringsarbete bör fråga sig. Hur kommer det sig att det krävs projekt för att arbeta med denna typ av arbete? Hur kommer det sig exempelvis att en handläggare på försörjningsstöd inte har utrymme i sin tjänst för att arbeta med socialt förändringsarbete utan att det arbetet behöver läggas över på ett projekt? I Odens fall finns det vissa svar på de frågorna. När små kommuner kan ha svårt att själva bära alla olika former av verksamheter som krävs finns det ett behov av samordning. Men, trots detta, finns det anledning att ställa frågan i vilken grad detta bör ingå i ordinarie verksamheter eller ligga utanför dem, och i så fall vilka vinster eller förluster de olika organisationsformerna innebär.

## Referenser

- Björngren Cuadra, C., 2013. Public Social Services' encounters with irregular migrants in Sweden: a preliminary outline of reframing of recognisability. Available at: <http://dspace.mah.se/handle/2043/15954> [Accessed June 5, 2014].
- Edelbalk, P.G., Swärd, H. & Wadensjö, E., 2013. Välfärd - idéer, inspiratörer, kontroverser, perspektiv. In H. Swärd, P. G. Edelbalk, & E. Wadensjö, eds. *Vägar till Välfärd*. Stockholm: Liber.
- Herz, M., 2016a. *Levande socialt arbete. Vardagsliv, sörjbarhet och sociala orättvisor*, Stockholm: Liber.
- Herz, M., 2016b. "Then we offer them a new project"—the production of projects in social work conducted by civil society in Sweden. *Journal of Civil Society*, 0(0), pp.1–15. Available at: <https://www.tandfonline.com/doi/full/10.1080/17448689.2016.1232782>.
- Herz, M., 2014. Män och social utsatthet – en översikt. Bilaga 7 i SOU 2014:6 Män och jämställdhet.
- Håkansson, P., 2016. Utvärdering av Oden. Delrapport 2: Deltagare, aktiviteter, metoder. Malmö högskola.
- Håkansson, P., 2013. Kartläggning av ungdomar i åldern 16-24 år som inte studerar eller arbetar. Slutrapport för följeforskningsuppdrag. Malmö högskola.
- Krause, M., 2014. *The Good Project: Humanitarian Relief NGOs and the Fragmentation of Reason*, United States: University of Chicago Press.
- Kvale, S. & Brinkmann, S., 2014. *Den kvalitativa forskningsintervjun*. Lund: Studentlitteratur.
- Lalander, P., 2016. *Människor behöver människor – Att lyssna till de mistänkliggjorda*, Stockholm: Liber.
- Lauri, M., 2016. *Narratives of governing: rationalization, responsibility and resistance in social work*, Umeå: Umeå Universitet. Samhällsvetenskapliga fakulteten, Umeå centrum för genusstudier.
- Lundahl, L., 2014. Hjälp på vägen? Lokal övergångspolitik för unga utan gymnasieutbildning, i J. Olofsson (red.) *Den långa vägen till arbetsmarknaden. Om unga utanför*, Studentlitteratur.
- Pello-esso, A.W., Lindberg, H.M. & Olofsson, J., 2017. Ungas etablering och kommunala insatser. Rapport nr 25, Ratio.
- Pérez, E. & Herz, M., 2014. *Trygga rum, nya möten och sociala entreprenörer. Arvsfondens projekt i Malmö*, Stockholm: Arvsfonden. Available at: <http://hdl.handle.net/2043/18113>.
- Rönqvist, S. (2014). Utvärdering av Oden. Delrapport 1: Hur fungerar Odens Aktivitets Satsning? Malmö högskola.
- Sandell, A. (2007). *Utbildningssegregation och självsortering. Om gymnasieval, genus och lokala praktiker*. Malmö: Lärarhögskolan.

- Sernhede, O., 2009. Territoriell stigmatisering, ungas informella lärande och skolan i det postindustriella samhället. *Utbildning och demokrati*, 18(1), pp.7–32.
- Tosun, J., Unt, M. & Wadensjö, E., 2017. Youth-oriented Active Labour Market Policies: Explaining Policy Effort in the Nordic and the Baltic States. *Social Policy & Administration*, 51(4), pp.598–616.
- Wacquant, L.J.D., 2008. *Urban outcasts*, Cambridge: Polity Press.
- Wernersson, I. (2010). *Könsskillnader i skolprestationer – idéer om orsaker*. SOU:51. Stockholm.
- Öhlund, T., 2016. *Sociala innovationer och institutionella traditioner. En utvärdering av 36 arvsfondsprojekt inriktade mot unga och kriminalitet under åren 1995–2013*, Stockholm: Arvsfonden.

### **Internet**

Kolada.se (u.å.) [www.kolada.se](http://www.kolada.se)  
nerladdad 2017-04-27