



**Malmö högskola**

Lärarytbildningen  
Individ och samhälle

**Examensarbete**

**10 poäng**

# Ungdomar och identitet i skolan

*Youth and Identity in School*

Björn Holmberg

Joakim Nilsson

Lärarexamen 200 poäng  
Religionsvetenskap och lärande  
Vårterminen 2006

Examinator: Keijo Eriksson

Handledare: Bodil Liljefors Persson



# Sammanfattning

I vår studie avser vi söka svar på vilken roll skolan spelar som socialt rum för ungdomars identitets- och meningsskapande. Det är en sociologisk studie där vi mer precist belyser den betydelse olika platser i skolan har för eleverna. Vi studerar även hur elever umgås, vilka man rör sig med och varför. Studien har ett betonat vardagsperspektiv, där vi vill studera vanliga ungdomar i sin vardag i skolan. Som analysinstrument använder vi oss av den franske sociologen Michel Maffesolis teori om neo-stammar. Genom framförallt samtalsintervjuer, men också genom observationer som komplement, plockade vi fram det material som kom att ligga till grund för vår analys och våra slutsatser. Vi kan konstatera att våra skolungdomars umgänge är dynamiskt och flexibelt. Det är genom viljan att vara tillsammans som det uppstår en gemensam identitet snarare än att de gör aktiva och reflexiva val. Vidare spelar platser som delas av andra en stor roll i deras uppfattning om sig själva.

Nyckelord: identitetsskapande, meningsskapande, skolungdomar, sociala rum.



# Innehållsförteckning

1	Inledning	7
1.1	Syfte och problemformulering	8
1.2	Tidigare forskning	8
1.2.1	Identitet – Ziehe, Giddens och Castells	9
1.2.2	<i>Ungdomar i vardagens väv</i>	10
2	Teori	12
2.1	Från <i>the social</i> till <i>sociality</i>	12
2.2	Neo-stammar	13
2.3	Puissance	14
2.4	Proximitet	15
2.5	Persona	16
2.6	Plats	17
2.7	Användning av teori	18
3	Metod	19
3.1	Vetenskapsteoretisk ansats	19
3.2	Metodisk ansats	20
3.2.1	Samtalsintervju och observation	20
3.2.2	Urval	21
3.2.3	Presentation av skola och intervjupersoner	21
3.2.4	Datainsamling	22
3.2.5	Bearbetning och analys av data	23
3.3	Etiska överväganden	24
4	Resultat	26
4.1	Bakgrund om skolan	26
4.2	Platser man vistas på och platsbundna aktiviteter	27
4.2.1	Byggnad 5	27
4.2.2	Skolgården – baksidan och framsidan	28
4.2.3	Matsalen och cafeterian	29
4.2.4	Skolans övriga byggnader	30

4.3 Elevernas umgänge och nätverkande	30
4.3.1 Umgänget inom klassen	30
4.3.2 Umgänget utanför klassen	31
4.3.3 Umgänget på fritiden	32
4.3.4 Nya bekantskaper och umgängen	32
5 Analys	34
5.1 Byggnad 5 – Att höra hemma	34
5.2 Proximitet – Att röra sig genom nätverk	36
5.3 Persona – Att vara en del av andra	37
6 Konklusion	40
7 Diskussion	42
Litteraturförteckning	
Bilagor	

# 1 Inledning

Vi som har författat detta examensarbete läser vid lärarutbildningen vid Malmö högskola, med religionsvetenskap och lärande som huvudämne. Vi har båda vår examensprofil inriktad mot gymnasieskolan. Den ena av oss har även grundskolans senare år i sin examensprofil. I huvudämnet läser man som bekant inte bara religionsvetenskap, utan där ingår bland annat även pedagogik, psykologi och sociologi. Inför vårt examensarbete fattade vi intresse för ett ämne som främst hör hemma inom sociologin – ungdomars identitets- och meningsskapande.

När vi själva gick i skolan, såväl grundskolan som gymnasiet, så grundade sig vårt umgänge väldigt mycket på subkulturer eller livsstilar. De man kände samhörighet med i fråga om intressen, musik eller stil var de som man umgicks med, såväl i som utanför klassrummet. Punkarna umgicks alltid med punkarna, hårdrockarna med hårdrockarna, skateboardåkarna med skateboardåkarna och så vidare. I de fall där det kanske inte fanns direkt likasinnade på skolan eller i klassen så valde man ändå att umgås med dem som låg ens egen stil eller intressen närmast. Vidare så kommer vi båda ihåg hur personer som tillägnade sig olika subkulturer också helt anammade de attribut som hörde till subkulturerna ifråga. Under den verksamhetsförlagda tiden under vår utbildning har vi båda dock uppmärksammat att det är relativt få elever som anammar en subkultur fullt ut. Samtidigt har vi sett hur olika attribut från olika subkulturer anammas av vardagliga elever som inte alls är särskilt intresserade av att ingå i någon specifik subkultur. De använder endast dessa väl valda attribut för de estetiska uttrycksformerna.

Under den verksamhetsförlagda tiden under vår utbildning upplevde vi båda dessutom att skolan utgjorde en stor del av våra elevers liv. Tänker vi bara tillbaka på vår egen tid i skolan och även nu på universitetsnivå, så vet vi hur stor del av ens liv skolan faktiskt utgör. Skolan är inte bara en institution för lärande, där eleverna vistas för att uppnå specifika kunskapsmål, utan även en plats där en stor del av deras sociala liv utspelas. Därför skulle vi vilja påstå att skolan utgör ett betydelsefullt socialt rum. I och med att skolan utgör en så stor del av ungdomarnas sociala liv så kan man anta att den också spelar en viktig roll i deras identitets- och meningsskapande. Vilken roll skolan faktiskt spelar i detta skapande och i vilken

omfattning varierar givetvis mellan olika ungdomsgrupper och även mellan olika individer. Dessa iakttagelser om subkulturer och de tillhörande attributen samt iakttagelserna kring skolans omfattande del av ungdomarnas liv var det som väckte vårt intresse för det ämne som vi valt att studera.

## 1.1 Syfte och problemformulering

Som övergripande tema har vi i vår undersökning alltså valt att titta på skolungdomars identitets- och meningsskapande. Eftersom ungdomar spenderar en stor del av sin tid i skolan så finns det anledning att anta att skolan också spelar en stor roll i ungdomars liv. Vi tror vidare att skolans betydelse för ungdomar även sträcker sig utanför klassrumssituationen och innefattar mer än de normer och värderingar som skolan förmedlar. Vår övergripande problemformulering är därför:

- *Vilken roll spelar skolan som socialt rum för ungdomars identitets- och meningsskapande?*

Med andra ord avser vi studera vilken betydelse olika platser i skolan har för elever. Vi studerar även hur elever umgås, vilka man rör sig med och varför. Därmed har vår studie ett betonat vardagsperspektiv där vi vill studera vanliga ungdomar i sin vardag i skolan. Vi är alltså inte intresserade av att studera de normer och värden som skolan förmedlar.

## 1.2 Tidigare forskning

Vi har inte lyckats hitta någon forskning som undersöker precis det som vi är ute efter i vår studie. Däremot finns det en omfattande forskning kring identitet, en ännu mer gedigen ungdomsforskning och en hel del som behandlar skolan ur sociologiskt perspektiv. Forskningen kring skola och ungdomar är ofta inriktad mot hur ungdomar förhåller sig till och påverkas av undervisningen och av de normer och värden som förmedlas i skolan, se till exempel Donald Broady (1981) eller Mats Trondman (1999). Detta är vi som sagt inte intresserade av i vår studie. Inom forskningen kring identitet är Thomas Ziehe, Anthony



Giddens och Manuel Castells ofta förekommande namn. Nedan kommer en presentation av deras syn på identitet, men deras teorier är inte aktuella i vår studie. Närmast det vi undersöker så har vi bara hittat en studie som är intressant och som också undersöker ungdomar i sociala rum – *Ungdomar i vardagens väv* (Peterson, Svensson & Addo 2003). De undersöker dock inte specifikt skolan som ett socialt rum. Istället är det en hel stadsdel som utgör det sociala rummet i deras studie.

### 1.2.1 Identitet – Ziehe, Giddens och Castells

De vanligast förekommande teoretikerna vi har stött på under vårt arbete när det gäller ungdomars identitets- och meningsskapande är pedagogen Thomas Ziehe samt sociologerna Anthony Giddens och Manuel Castells. Med vissa förbehåll ligger de relativt nära varandra i hur de tar sig an identitetsskapandet i det senmoderna samhället. Ziehe menar att det utmärkande draget för moderniteten är att kapitalismen har trängt in på samhällets alla nivåer. Det finns inte längre något område, politiskt, ekonomiskt eller socialt som kan stå utanför kapitalismen. Kapitalismen har gått ifrån att vara ett ekonomiskt system till att bli en kultur som genomsyrar vårt samhälle (Ziehe 2003: 18). Denna förändring medför att de tidigare traditionssystemen bryts ner och socialisationsbasen för samhället förändras. Människan har möjligheten att bryta mot alla tidigare nedärvda traditioner. Ziehe (2003: 24) benämner denna tendens som att det sker en *kulturell friställning*. Friställningen är dubbelbottnad: Samtidigt som vi blir medvetna om att vi har större och fler möjligheter än förr, blir vi också medvetna om de begränsningar vi faktiskt kan göra. Friheten leder till att vi kan pröva och ompröva våra identiteter, men samtidigt är vi tvungna att hela tiden motivera våra val. Friställningen från "traditionernas symboliska låsningar" och det moderna samhällets välstånd leder också till kravet på en ökad *subjektivering* av livets olika aktiviteter. Vad man än tar sig för finns ett krav på att det ska vara emotionellt laddat – det viktiga är inte *att* något ska göras, utan att man *trivs* med att göra det.

Parallellt med friställningen och kravet på subjektivering uppstår en *kulturell expropriationsprocess*. Avtraditionaliseringen har lett till att vi har större val i struktureringen av vår identitet – men valet är inte helt fritt. Identiteter och livsstilar är redan skapade och förmedlas via den nya typ av medier som har uppstått. Valet är fritt endast i den mån man kan välja med redan färdiga tolkningar av hur man ska leva.

Anthony Giddens (1997: 150) menar att det senmoderna samhället utgörs av *risksamhälle* där individen ständigt måste göra olika val utifrån kontinuerliga riskbedömningar. Senmoderniteten har frigjort oss från våra tidigare traditioner och gett oss större möjligheter att själva forma våra egna liv. Samtidigt leder denna ökade frihet till en emotionell stress över att vi är så fria och att vi måste välja. Likt Ziehe menar Giddens (1997: 45) att individen hela tiden måste motivera varför man gör vissa val och väljer bort andra alternativ. Identiteten blir ett i det senmoderna samhället ett *reflexivt projekt* där man ständigt är medveten om vilka val man gör och varför man gör dem – vi är i det senmoderna samhället ständiga författare till vår egen pågående biografi (Giddens 1997: 69).

Castells (1998) menar att den pågående globaliseringsprocessen har lett till att en ny typ av samhället har utvecklats – *nätverkssamhället*. Nätverkssamhället utmärks av en intim relation mellan det globala och lokala och att samhället organiseras kring flexibla och anpassningsbara nätverk. I ett sådant samhälle sker "sökandet efter mening /.../ genom uppbygge [sic] av defensiva identiteter kring kollektiva principer" (Castells 1998: 25). Castells förtydligar motståndets vikt för identiteterna och menar att "subjekten byggs inte längre, om och när de konstrueras, på basis av de civila samhällena som är i upplösning, utan som förlängning av ett kollektivt motstånd" (Castells 1998: 25). För Castells har identitetsskapandet ett drag av samma reflexivitet som Ziehe och Giddens förespråkar, men det är tydligare att sökandet sker efter en strävan att definiera sig själv *utifrån* något.

### 1.2.2 Ungdomar i vardagens väv

Boken *Ungdomar i vardagens väv* (2003) är en sociologisk studie och hör hemma i den omfattande ungdomsforskningen. Vidare tar studien sin utgångspunkt i det vardagsperspektiv som vi ämnar använda oss av. I sin studie av den svenska förorten Klövermo (fingerat namn) visar författarna hur ungdomars tillhörighet skapas i grupperns relationer, samtal och olika aktiviteter. Vidare är de intresserade av att undersöka hur detta är relaterat till olika platser och sociala rum. Författarna väljer därmed att fokusera på platsens betydelse för sammansättningen av olika grupper. Till sin hjälp har de ett antal olika teoretiska perspektiv där författarna försöker fånga "vanliga ungdomar i deras vardagliga rum och dagliga sociala sammanhang" (Peterson, Svensson & Addo 2003: 12). Undersökningsområdet är hela förorten Klövermo.

I *Ungdomar i vardagens väv* (Peterson, Svensson & Addo 2003: 198) framgick det att ungdomar pendlar mellan olika grupper i sitt vardagsliv, vilka i varierande grad är viktiga identitetsskapande rum. Ungdomarna tar del av en mängd olika vardagsvärldar och lever i en verklighet som bygger på olika relationer till flera olika kamratgrupper, något författarna benämner som *peer groups*. I sitt sökande och upprätthållande av identitet och sammanhang så pendlar ungdomarna mellan dessa livsområden. Familjen var en viktig grupp för ungdomarna i undersökningen, men många gånger var dess betydelse oreflekterad. Genomgående för dessa ungdomar var också att de var i en fas där de sökte sig mer och mer till personer utanför familjen, där vännernas betydelse blev allt större (Peterson, Svensson & Addo 2003: 198f).

Ungdomarna i studien kände att de var tvungna att tillhöra, att de var tvungna att ha vänner. I sina grupper upplevde de solidaritet och kunde känna av en ömsesidig bekräftelse. Det var samspelet med kamraterna och skillnaderna dem emellan som bidrog till att de kunde undersöka sina egna identiteter och känslan av att höra samman. Genom symbolhandlingar i vardagslivet lekte de fram likhet genom att bearbeta kollektiva erfarenheter: "Vad som utifrån kunde betraktas som meningslöst tidsfördriv /.../ var i själva verket ett identitetsskapande." (Peterson, Svensson & Addo, 2003: 199f). I "händelselösa" vardagssituationer arbetade ungdomarna fram sin tillhörighet i olika grupper (Peterson, Svensson & Addo, 2003: 199f).

## 2 Teori

### 2.1 Från *the social* till *sociality*

Den franske sociologen Michel Maffesoli menar att samtiden präglas av en övergång, eller skifte, mot en post-modern ordning. Till skillnad från många moderna tänkare som ger sig i kast med att analysera den post-moderna samtiden ser inte Maffesoli samhällets utveckling som en linjär progression där vi går ifrån traditionsbärande system mot en permanent individualisering. Istället fluktuerar samhället mellan olika typer av social ordning. Den grundläggande tesen i Maffesolis bok *The Time of the Tribes - The Decline of Individualism in Mass Society* (1996) är att det finns två grundläggande och polära strukturer för social ordning som är återkommande genom historien: *the social* och *sociality*. Enligt Maffesoli håller den sociala strukturen för samhället på att skifta från *the social* till *sociality* – från en modern ordning till en post-modern ordning. För Maffesoli (Maffesoli 1996: 6) innebär den moderna ordningen, baserad på *the social*, ett samhälle som präglas av en mekaniskt organiserad politisk och ekonomisk struktur. I denna ordning är relationer mellan grupper reglerade och kontraktbaserade och bygger på en social ordning som är en konstruktion av det politiska och ekonomiska systemet. I den meningen anknyter Maffesoli till Anthony Giddens resonemang om moderniteten som "kontrollen av sociala relationer tvärs över oändliga avstånd i tid och rum" (1997: 25). Den sociala ordningen som *the social* utgör är enligt Maffesoli (1996: 6) inte ett resultat av individers spontana interaktion med varandra, utan en konstruktion byggd på rationella beräkningar där individer fyller specifika funktioner. Det som ställer det post-moderna samhället i kontrast till det moderna är att den grundläggande sociala ordningen istället baseras på *sociality*. Till skillnad från det moderna samhällets mekaniska ordning är den post-moderna ordningen komplex och organisk (Maffesoli 1996: 3) och relationerna bygger på känslomässiga band: "[*The social*] favoriserar individer och rationella, kontraktmässiga relationer, så /.../ lägger [*sociality*] tonvikten på den tillgivna, kännande dimensionen" (Maffesoli 1996: 72). Frågan är då hur en icke-mekanisk

ordning som *sociality* kan existera. Svaret Maffesoli ger är att *sociality* alltid finns hos den stora massan men att den ibland blir undertryckt av den rationella politiska och ekonomiska struktur *the social* utgör. Det är först när den sociala strukturen som baserar sig på *the social* blir mättad som *sociality* tar över. Maffesoli (1996: 36f) använder sig av en analogi som inbegriper svarta hål. När ett svart hål har nått en tillräckligt hög densitet dör det i vår tidsrymd för att återfödas i en ny tidsrymd. Samma förhållande gör sig gällande för relationen mellan *the social* och *sociality*. När den mekaniska sociala ordningen inte längre förmår styra över den sociala ordningen, när den blir för rigid eller "tät", luckras den rådande ordningen upp och ersätts av en ordning baserad på *sociality*. Som vi skrev inledningsvis ser inte Maffesoli historien som en linjär progression från den ena samhällsformen till den andra. På samma sätt förhåller han sig till det samhälleliga skiftet från en ordning baserad på *the social* till *sociality*. Samhällets visar enligt Maffesoli upp två olika, polära och återkommande perioder: Den rationella och den empatiska. Det moderna och rationella samhället "bygger på principen om individualisering och separering" medan "den empatiska perioden utmärks av avsaknaden av differentiering" (Maffesoli 1996: 11). I den förra dominerar *the social*, i den senare *sociality*.

## 2.2 Neo-stammar

Denna övergång från ett mekaniskt till ett komplext-organiskt samhälle synliggörs också i uppkomsten av vad Maffesoli kallar för *neo-stammar*. Termen syftar till den mängd olika tillfälliga grupper vi skiftar mellan i vår vardag (Maffesoli 1996). Från de bekanta vi pendlar med på morgonen, till arbets- eller skolkamrater, till vänner och bekanta på kvällen.

Maffesoli menar att *neo-stammarna* är ett förhållandevis nytt fenomen:

Denna 'tillgivenhetsfulla' nebulosa låter oss förstå de precisa formerna som *sociality* tar idag: de kringflackande mass-stammarna. I kontrast till 1970-talet – med dess kraft i Kaliforniens motkultur och de europeiska studentkollektiven – så är det i mindre utsträckning en fråga om att tillhöra ett gäng, familj eller gemenskap än att byta från en grupp till en annan.

(Maffesoli 1996: 76)

Neo-stammarna är inte grupper, eller subkulturer, i ordets traditionella mening, där det finns tydliga värderingar eller intressen man enas kring och mekanismer för inkludering och

exkludering, utan är tillfälliga grupperingar som är mer eller mindre varaktiga. Neo-stammarna utmärks av att de är "utan de rigida formerna för organisation som vi är vana vid" och baseras på en "viss atmosfär, ett sinnestillstånd, och uttrycks företrädesvis genom livsstilar som föredrar utseende och form" (Maffesoli 1996: 98). Det betyder inte att "livsstilar" och delade värderingar det enda som är relevanta för neo-stammarna. Individer som utgör neo-stammar kan sinsemellan vara olika och ändå skapa en kollektiv identitet. Maffesoli skiljer sig ifrån Castells i den bemärkelsen. Där Castells ser den kollektiva identiteten som något som baseras på motstånd gentemot något ser Maffesoli den som något som föds ur det spontana mötet mellan individer i olika neo-stammar. Trots att vår samhörighet med en grupp är tillfällig finns det ändå ett medvetande om att man på något sätt hör samman och delar något. Grunden för denna känsla av samhörighet baserar sig inte på ett behov av att välja en tillhörighet som ett skydd mot det hot moderniteten utgör, utan på "värme, kompanjonskap [och] fysisk kontakt med varandra" (Maffesoli 1996: 16). På basis av viljan att höra samman är vi benägna att tillhöra en mängd olika neo-stammar vid olika tillfällen. Tillhörigheten är inte nödvändigtvis en del av något rationellt övervägande eller aktiva val. Detta skiljer Maffesolis resonemang från Giddens *reflexiva projekt* (Giddens 1998: 45) där individer hela tiden ställs inför val som måste motiveras i ett riskfyllt samhälle.

## 2.3 Puissance

Maffesoli använder sig av begreppet *puissance* för att förklara denna benägenhet för människor att konvergera i dessa tillfälliga grupperingar. Översatt direkt från franska betyder *puissance* makt men det är inte makt som vi vanligen uppfattar det. Maffesoli kontrasterar två olika typer av makt: *Puissance* är den *inneboende makten* hos massorna, eller som Maffesoli uttrycker det massans "vilja att leva" (1996: 31). Den andra formen är den makt som utövas av eliter *över* massan (Maffesoli, 1996: 4). Enligt Maffesoli är *puissance* allestädes närvarande:

Denna kollektiva känsla av delad *puissance*, denna mystiska sensibilitet som säkerställer kontinuitet, uttrycks genom förhållandevis triviala vektorer /.../ dessa finns på alla platser där småprat och en sällskaplig stämning är närvarande.

(Maffesoli 1996: 24f)

*Puissance* kan lättare förstås om man påminner sig om Maffesolis resonemang kring *sociality*. *Puissance* är den livskraft som genomsyrar ett samhälle där den sociala ordningen bygger på *sociality*. Således blir *puissance* starkare, eller mer synligt, i de empatiska perioderna av samhällets historia. Enligt Maffesoli visar *puissance* på att "en stor del av den sociala existensen inte kan redogöras för genom instrumentell rationalitet; den låter sig inte bli slutförd eller reducerad" (1996: 21). Vi kan inte alltid redogöra för exakt vad det är som för människor samman annat än att människor förs samman. *Puissance* kan liknas vid ett "emotionellt lim" som kan binda samman individer med andra i deras vardag.

## 2.4 Proximitet

Medlemskap i olika neo-stammar springer ur den makt, *puissance*, som finns närvarande i den stora massan. Frågan är då hur individer söker detta medlemskap. För Maffesoli är svaret att vi skiftar mellan olika neo-stammar genom ett "nätverk av relationer" (1996: 139). Dessa nätverk är ett uttryck för den *proximitet* som uppstår i skiftet från *the social* till *sociality*. Enligt Maffesoli är proximitet "primärt den grundläggande successionen av 'vi:n' som konstituerar själva essensen av det sociala" (1996: 139). Proximiteten är ett konkret uttryck för den *puissance* som genomsyrar samtiden. Begreppet förklarar både hur vi rör oss genom olika nätverk och varför vi gör det. Rörelsen genom olika nätverk sker genom nätverkens inneboende relationer och närhet till varandra. Maffesoli menar att "människor /.../ relaterar genom proximitetens mekanism. Alltså, det är genom successiva associationer som det vi kallar det sociala skapas" (1996: 147). Dessa successiva associationer skapas genom länkar vi redan känner: bekantas bekanta, vänner till vänner vänner etc. Proximiteten för oss framåt genom en mängd olika nätverk. Genom den mängd gemensamma relationer och "många länkar skapas ett nätverk av nätverk" (Maffesoli 1996: 147). Enligt Maffesoli ska inte nätverken förstås som konstanta och separerade från varandra. Det finns ingen strikt ordning i vilken aktiviteter organiseras i ett nätverk och på så sätt separeras från andra nätverk. Nätverken utgör snarare ett utrymme där allt är "kombinerat, multiplicerat och reducerat och skapar en kalejdoskopisk figur med ständigt föränderliga och varierande konturer" (Maffesoli 1996: 147). Konsekvensen av den proximitet som verkar inom nätverken gör att nätverkens innehåll är tvetydigt. Skiftet från ett samhälle baserat på *the social* till *sociality* gör att

nätverken blir något som existerar kring vissa livsstilar och värderingar *och* för deras egen skull:

De är möjligt att förklara alla dessa vänskapsnätverk som inte har något syfte annat än att församlas, *utan något specifikt syfte*, och som mer och mer skär tvärs över det dagliga livet för alla kollektiv /.../ I vänskapsnätverken upplevs tilliten *för dess egen skull*.

(Maffesoli 1996: 23)

Ur dessa nätverk föds grupper – neo-stammar – som både kan enas kring vissa livsstilar och värderingar, eller som binds samman av en känsla av tillhörighet utan vissa specifika värderingar eller normer till grund. Känslan av grupptillhörighet baserar sig enligt Maffesoli på *exklusivitet* och inte *exklusion*. Exklusiviteten lägger ett fokus på "det som är nära (personer och platser)" (Maffesoli 1996: 141) medan den exkluderande fokuserar på det som särskiljer.

## 2.5 Persona

Som individer lever vi inte längre separerade med oberoende identiteter, utan antar en mängd olika roller beroende på vilken grupp vi för tillfället binder oss till. Maffesoli (1996: 76) använder sig av begreppet *persona* för att beteckna den mängd olika roller vi antar i vårt flyktiga medlemskap i olika neo-stammar. *Persona* ska inte förstås som det traditionella begreppet roll eller identitet så som det vanligtvis presenteras hos andra teoretiker. Castells menar exempelvis att "roller /.../ *definieras enligt normer som struktureras av institutioner och organisationer* i samhället" och att "identiteter är /.../ källor till mening för och av aktörerna själva, och de *konstrueras genom en urskiljningsprocess*" (1998: 20. vår kursivering). För Maffesoli är *persona* något som skapas av aktörerna själva *och tillsammans* med den neo-stam man för närvarande ingår:

Människan (*persona*) spelar *roller*, både i hans eller hennes professionella aktiviteter som i de olika stammar som personen deltar. Kostymen ändras allt eftersom individen, i enlighet med personlig smak /.../ tar hans eller hennes plats i de olika spel som utgör *theatrum mundi*.

(Maffesoli 1996: 76)



*Persona* skapas enligt Maffesoli genom en ömsesidig påverkan mellan individ och grupp. Begreppet påminner mer om en roll som konstrueras genom att individen inkluderar och påverkas av personer i sin omgivning än vad de exkluderar och särskiljer. Maffesoli menar att:

Där individualismens logik bygger på en separat och självständig identitet, kan personen (*persona*) bara förverkligas i sin relation med andra /.../ Betoningen ligger då på det som förenar, snarare än det som separerar /.../ det är en myt i vilken jag är en aktiv deltagare.

(Maffesoli 1996: 19)

## 2.6 Plats

En konsekvens av skiftet från *the social* till *sociality* är den ökade betydelsen av både fysiska och symboliska platser. Maffesoli menar att det finns en "tät länk mellan platser och vardagslivet" (1996: 126). Vikten av en plats avgörs, i linje med Maffesolis (1996: 128) resonemang kring alla typer av relationer, av dess förmåga att vara en del av den tillgivenhet som delas mellan människor. Enligt Maffesoli (1996: 130) kan platser vara symboler som fungerar som ett socialt lim som legitimerar tillståndet att vara tillsammans. Platser och utrymmen ger en "garanterad säkerhet åt sociality. Vi vet att gränser hägnar in en, men att de också ger liv /.../ platsens stabilitet är ett fokus, en ankarpunkt för gruppen" (1996: 133). Maffesoli menar att platser genom historien har varit något som skänkt stabilitet och fokus åt olika grupper. Som exempel på en sådan plats ger han Kanan. Kanan är en plats som skänker trygghet och säkerhet åt många judar och en plats ur vilken de kan hämta energi. För judarna är Kanan både ett fysiskt territorium och en symbolisk plats. Den fysiska platsen kan inte existera utan den symboliska och vice versa. Kanan illustrerar den dubbla funktion en plats kan ha för neo-stammarna: Platsen påverkas av medlemmarna och medlemmarna blir samtidigt påverkade av den (Maffesoli 1996: 133). Således är platser för Maffesoli en "grogrund /.../ för neo-tribalismen" (1996: 137). De både ger upphov till neo-stammar och blir skapade av dem. I den meningen är platsen en viktig del av den proximitet som utmärker samtiden. Proximiteten skapar territorier ur vilken neo-stammar kan födas. Maffesoli (1996: 135) menar att den gemenskap som föds kring vissa platser ger upphov till en viss "atmosfär" som är nödvändig för den sociala närvaron.

## 2.7 Användning av teori

Eftersom Maffesoli inte gör en klar distinktion mellan begreppen grupp, stam och neo-stam kommer vi att använda begreppen synonymt med varandra. Anledningen är att Maffesoli menar att alla de olika samlingarna av människor vi rör oss med dagligen utgör neo-stammar. För att läsaren inte ska förvirras eller förledas av själva begreppet neo-stammar kommer vi företrädesvis att använda oss av ordet grupp i analysen.

Vidare kommer vi i vår analys att använda oss av begreppen *plats*, *proximitet* och *persona*. De *platser* som figurerar i analysen kommer att vara av både fysisk och symbolisk karaktär. Den fysiska platsen är, som namnet antyder, olika byggnader och områden som eleverna har anknytning till. De symboliska platserna är områden som kan vara av både fysisk och icke-fysisk karaktär. Symboliska platser av fysisk karaktär är platser där innebörden av dem, enligt dem som har anknytning till den, transcenderar den fysiska. Platsen blir mer än ett fysiskt område och får en mening eller ett innehåll av dem som vistas där. En kyrka är ett bra exempel på en fysisk plats som även är symbolisk för dem som vistas där. Icke-fysiska symboliska platser är internetforum, chatsidor och liknande.

Begreppet *proximitet* kommer vi att använda oss av för att undersöka de nätverk av relationer, och relationer av relationer, som figurerar mellan olika individer och grupper på skolan vare sig de är aktiva eller passiva. Aktiva nätverk är de relationer där individer eller grupper söker sig till varandra genom medvetet och aktivt handlande. Passiva nätverk är de relationer där individer eller grupper rör sig mot varandra utan att nödvändigtvis vara medvetna om det.

Med *persona* kommer vi att undersöka de olika roller som olika individer spelar i beroende på vilken grupp de för närvarande rör sig med. *Persona* blir den enskilde individens identitet som påverkas av både de grupper de rör sig med och vilken plats de befinner sig på.

# 3 Metod

## 3.1 Vetenskapsteoretisk ansats

I vetenskapliga sammanhang brukar man urskilja två övergripande vetenskapsteoretiska traditioner – den positivistiska och den hermeneutiska. Skillnaderna mellan de två traditionerna handlar om olika forskningsideal samt vad man intresserar sig för och söker efter i sin forskning (Bjereld, Demker & Hinnfors 2002: 71f; Hartman 1998: 94ff).

Vår studie är av hermeneutiskt karaktär i huvudsak av två anledningar. För det första eftersom vi vill försöka förstå en grupp människors livsvärld och hur den uppfattas. Den hermeneutiska vetenskapsteorin menar att grupper av människor har bestämda föreställningar om sig själva och sin omgivning (Hartman 1998: 95, 163). Mer precist vill vi i vår studie skapa oss en förståelse för ungdomars identitetsskapande i skolan. Således är vi intresserade av att undersöka vilken betydelse olika platser och grupper har för eleverna. Vårt mål är alltså inte att beskriva hur världen är utan hur våra intervjupersoner föreställer sig den. En hermeneutisk studie inriktar sig också på att undersöka de samband som finns mellan människans föreställningar om olika företeelser i världen. Det är först när man har en insikt om dessa som man får en förståelse för hela människan och därmed den livsvärld hon lever i (Hartman 1998: 193).

För det andra innebär vår studie ofrånkomligen att vi når förståelse kring livsvärlden via tolkningen av kvalitativa data (Hartman 1998: 166). I vårt fall handlade det om att tolka de utsagor som våra intervjupersoner gav oss via samtalsintervjuer samt tolkandet av de observationer som vi utförde.

## 3.2 Metodisk ansats

Som vi precis nämnde valde vi att använda oss av samtalsintervjuer och observationer för att få fram data, vilka båda är kvalitativa metoder. Anledningen till att vi valde dessa typer av metoder har sin grund i vår problemformulering. Kvalitativa metoder är särskilt anpassade för att nå en förståelse för människors livsvärld och hur de ser på sig själva och på sin omgivning samt deras relation till denna (Hartman 1998: 239).

### 3.2.1 Samtalsintervju och observation

Motivet till att vi beslutade oss för just samtalsintervjuer istället för kvalitativa enkäter är för att dessa kan anpassas efter intervjupersonen, vilket inte kan uppnås med kvalitativa enkäter. Samtalsintervjuerna som vi har utfört är ostrukturerade med en låg grad av standardisering. Detta eftersom det var intervjupersonernas föreställningar som stod i fokus och att det därmed var av vikt att det var de som bestämde innehållet i intervjuerna (Hartman 1998: 252). För att samtalet inte skulle lämna ämnet i allt för hög grad och att vi därmed skulle riskera att samla på oss irrelevant material, utgick vi från en intervjuguide (Bilaga 1). Under samtliga intervjuer medverkade vi båda för att på så sätt försöka få så samspelade intervjuer som möjligt. Vi var medvetna om de risker det innebar, där exempelvis intervjupersonen kunde ha känt sig hamna i underläge (Trost 1993: 23f). Därför var det viktigt att först försöka skapa en avslappnad situation genom att bara prata om mer allmänna saker. En av författarna var dessutom känd av intervjupersonerna sedan tidigare, då författaren lärt känna dem via den verksamhetsförlagda tiden under vår utbildning, något som ytterligare bidrog till en avslappnad situation. Vi ansåg också det vara viktigt att välja miljöer där intervjupersonerna kände sig trygga (Trost 1993: 22).

De observationer som vi utfört var av naturalistisk karaktär eftersom de har utförts i elevernas naturliga miljö, det vill säga på den skola där de befinner sig (Hartman 1998: 253). Vidare valde vi att utföra vad Hartman (1998: 254) kallar för dolda passiva observationer eftersom vi ville se vilka platser som elever rörde sig på och vilka de umgicks med utan att riskera att påverka dem. Med deltagande observation eller med öppen passiv observation ansåg vi att denna risk var för stor. Skillnaden mellan den dolda och den öppna passiva observationen är att man i den förstnämnda håller sig gömd i bakgrunden, medan man i den

sistnämnda informerar den som ska observeras och söker samtycke hos denna (Hartman 1998: 254). Observationerna har bara fungerat som stöd till våra intervjuer och har därför inte fått något större utrymme i slutresultatet.

### 3.2.2 Urval

Dessvärre blev vårt urval av intervjupersoner nödtvunget begränsat på grund av rådande tider där elevernas skoltid i stor utsträckning utgjordes av prov och avslutande av kurser. Endast tack vare en av författarnas handledare från den verksamhetsförlagda delen av utbildningen kunde vi överhuvudtaget få tag på intervjupersoner. Urvalet begränsades därmed till den aktuella skolan och till åtta elever, fördelat på fyra flickor och fyra pojkar.

När Hartman (1998: 256) diskuterar olika urvalsstrategier tar han upp att man kan välja grupper av människor som är extrema eller som är ovanliga fall. Motivet till sådana urval är att informationen som man får därur tydliggör det man är ute efter. Vi var som bekant inte ute efter utmärkande elevgrupper på skolan, men på ett liknande sätt har vi valt de platser som vi utfört våra observationer på. Efter vad som framkommit under intervjuerna och efter en rundtur i skolans byggnader och på skolans område, kunde vi konstatera att det fanns platser som var mer intressanta och mer bundna till aktivitet än andra. Det var också dessa platser som blev grunden för våra observationer. De platser som vi valde att observera var utrymmena kring matsal och cafeteria (Bilaga 2), uppehållsutrymmena i Byggnad 5 (Bilaga 3 och 4) samt adekvata delar av skolgården (Bilaga 4).

### 3.2.3 Presentation av skola och intervjupersoner

Skolan som ligger till grund för vår studie är en stor gymnasieskola med ungefär 2000 elever. Skolan är belägen i en medelstor svensk stad med en lång akademisk tradition. På skolan finns sju program att välja på och därtill en hel del inriktningar. Våra intervjupersoner går första året på idrottsprogrammet, varav en del har inriktningen mot samhällsvetenskapliga studier och andra mot naturvetenskapliga studier. Under första året läser de dock samma ämnen och klasserna består av elever med båda inriktningarna.

Skolan är uppdelad på så sätt att de olika programmen mer eller mindre disponerar egna byggnader och lokaler. Exempelvis har eleverna på idrottsprogrammet nästan alla sina lektioner i Byggnad 5. Där har de också sina skåp och de flesta av deras lärare har sina arbetsrum i byggnaden. Ämnen som matematik, fysik och kemi läser de dock i Byggnad 4 där elever som läser på teknikprogrammet har de flesta av sina lektioner.

Samtliga av våra intervjupersoner läser på idrottsprogrammet i den ovan beskrivna skolan. Enligt överenskommelse med intervjupersonerna har vi valt att tilldela dem fingerade namn. Sju av våra intervjupersoner läser samhällsvetenskaplig inriktning på idrottsprogrammet. Det är endast Stina som läser naturvetenskaplig inriktning. Stina är 16 år och rider på fritiden, en sport hon även tävlar inom. Hon umgås även en hel del med kompisar på sin fritid. Då brukar de ofta festa, vara ute och dansa eller så tar de det bara lugnt och pratar. Även Ida som är 16 år rider och tävlar inom sporten. Precis som Stina tycker Ida om att festa och umgås med kompisar. Hon umgås också en hel del med sin pojkvän. Hon tycker mycket om att bara ta det lugnt och titta på film. Karl och Daniel är 16 respektive 17 år gamla. De spelar båda fotboll och umgås med sina kompisar på fritiden. Utöver detta uppskattar Daniel att bara ta det lugnt på fritiden. Kristian är också 16 år. På sin fritid brukar han spela golf och landhockey. Kompisar umgås han mest med under helgerna, eftersom idrotten tar upp en stor del av hans fria tid. Tid över för kompisar under veckodagarna är även en bristvara för Olle som är 16 år. Han satsar hårt på ishockeyn och har precis värvats till en ishockeyklubb på annan ort. Lisa och Sofia är båda 16 år gamla. De spelar båda fotboll på fritiden och umgås en del med sina kompisar. De känner varandra väl eftersom de även tidigare har gått i samma klass. De är båda intresserade av musik, men delar inte riktigt fullt ut samma musiksmak. I övrigt vistas de båda en del framför TV: n eller vid datorn.

### 3.2.4 Datainsamling

Datainsamlingen genom samtalsintervjuer utfördes med hjälp av en bandspelare. Genom användandet av bandspelare kunde vi mer koncentrera oss på intervjupersonerna och deras svar och beteenden. Bandspelaren gjorde det betydligt lättare att få med delar som man annars kanske missar, exempelvis tonfall, pauser eller avbrott i meningar (Johansson & Svedner 2001: 25). Dessa är trots allt inslag som också kan vara av betydelse för studien. Typiskt för vår valda variant av intervju så valde vi att inte utgå från bestämda frågor utan snarare från

samtalsområden enligt en intervjuguide (Johansson & Svedner 2001: 25; Trost 1993: 25f). Därför har de specifika frågorna varierat mellan olika intervjupersoner under intervjuerna.

När vi intervjuade våra intervjupersoner valde vi medvetet att göra detta i grupper om två. Vi vill motivera detta val med att svaren på ett bra sätt kan vidareutvecklas och stärkas med hjälp av kamraternas närvaro och ifyllnad. Vi är dock medvetna om de svårigheter som kan uppstå under gruppintervjuer, vilket även Trost (1993: 24) poängterar. Det kan till exempel handla om att vissa individer inte kommer till tals, medan andra individer dominerar intervjun helt och hållet. Trost (1993: 24) tar även upp det problematiska med sociala processer och gruppprocesser vid gruppintervjuer, där det kan utövas en viss social styrning samt att intervjupersonerna påverkar varandra. Dessa varningens fingrar från Trosts sida menar vi dock snarare utgöra en fördel och ett komplement för vår studie eftersom det just är de sociala processerna som vi är ute efter.

Observationerna pågick under tre förmiddagar på våra utvalda platser och då antecknade vi hur eleverna rörde sig, med vilka de rörde sig, hur de betedde sig och även deras samtalsämnen i de fall vi var tillräckligt nära för att höra deras konversationer.

Viktigt att tänka på vid kvalitativa observationer är anknytningen till problemformuleringen. Det man antecknar måste vara av relevans för det problem man söker svar på. I de fall där man försöker anteckna så mycket som möjligt så ökar risken betydligt för att missa det som är väsentligt (Hartman 1998: 254). Även teorin är något som man måste förhålla sig till under datainsamlandet (Hartman 1998: 257).

### 3.2.5 Bearbetning och analys av data

För att enkelt kunna bearbeta intervjudatan valde vi att konvertera de bandade intervjuerna till mp3-filer, det vill säga digitala ljudfiler på datorn. Genom att sedan använda en fördelaktig programvara på datorn kunde vi exempelvis höja ljudnivån där det var svårt att höra vad som sades. Dessutom blev det betydligt enklare att orientera sig på ljudfilen i datorn än vad det hade varit att göra det samma på bandet i en bandspelare.

Transkriberingen av intervjuerna skulle bli en oerhört lång och omfattande process upptäckte vi efter en tids transkribering. Eftersom vi led av tidsbrist så fick vi göra en kompromiss med denna del. Vi valde att inte ordagrant skriva ner vad våra intervjupersoner sagt, utan istället direkt från ljudfilen skriva ner den information de gav oss i form av tredje

person. Även på detta sätt blev det ett omfattande material som sedan låg till grund för vår analys. Tack vare att vi konverterat bandinspelningarna till ljudfiler kunde vi också enkelt skriva ner de tidpunkter i ljudfilen som informationen fanns belägen. Detta har underlättat i de fall vi velat gå tillbaka för att hämta citat som på ett tydligt sätt kunnat belysa det vi velat ha sagt.

Analysen påbörjade vi inte förrän allt material var insamlat. Processen var den samma för såväl intervjuerna som observationerna. För att minska mängden material och för att lyfta fram det som var relevant, blev första steget att organisera och kategorisera materialet. Denna process kallar Hartman (1998: 258) för kodning och här var vi intresserade av att finna intressanta begrepp och underlag för skapandet av olika kategorier. Efter kodningen var nästa steg själva tolkandet av datan, vilket teorin och de teoretiska begreppen låg till grund för.

### 3.3 Etiska överväganden

När man sysslar med undersökningar måste man som forskare alltid tänka på de etiska aspekterna. Särskilt viktigt är detta när man använder sig av intervjuer som metod. När det gäller humanistisk och samhällsvetenskaplig forskning finns det fyra etiska principer eller krav som forskaren ska förhålla sig till – informationskravet, samtyckeskravet, konfidentialitetskravet och nyttjandekravet (Vetenskapsrådet 2002: 6).

Informationskravet innebär att intervjupersonen klart och fullt ska informeras om vad det är för studie som de medverkar i, under vilka villkor samt att det sker på frivillig basis. All information som kan tänkas påverka intervjupersonens beslut kring deltagandet ska läggas fram. Ångrar en intervjuperson sitt deltagande under studiens gång måste man respektera detta och exkludera det specifika materialet från undersökningen (Vetenskapsrådet 2002: 7).

Innbörden i samtyckeskravet är att vi måste se till att intervjupersonerna godkänner och själva vill delta i undersökningen. Dessutom måste de själva få bestämma villkoren och hur länge de vill delta i undersökningen. Vill de avbryta ska de kunna göra det utan påtryckningar om att fortsätta sitt deltagande. Eftersom ingen av våra intervjupersoner är under 15 års ålder behövde vi inte vårdnadshavarnas godkännande. I vårt fall var vi däremot tvungna att ta hänsyn till de involverade skolorna och dess personal. I egenskap av företrädare för uppgiftslämnare är det skolledning och/eller lärare som godkänner intervjuer på skolan (Vetenskapsrådet 2002: 9ff). Har man dessutom lovat intervjupersonen eller företrädaren för



uppgiftslämnaren något inför, under eller efter intervjun så måste löftet hållas (Esaiasson et al. 2003: 285).

Med konfidentialitetskravet menar Vetenskapsrådet (2002: 12) att känsliga uppgifter som kan kopplas till en given person ska omfattas av tystnadsplikt. Alla sådana uppgifter ska förvaras så att endast forskarna själva kan ha tillgång till dem. Vi har även valt att erbjuda våra intervjupersoner anonymitet i studien.

Innebörden i nyttjandekravet är att de uppgifter som vi samlar in endast får användas i vetenskapliga syften. Uppgifterna får alltså inte nyttjas i kommersiellt syfte eller på något sätt kunna användas vid myndighetsbeslut eller liknande kring intervjupersonen (Vetenskapsrådet 2002: 14).

För att underlätta tydligheten och arbetet med våra samtalsintervjuer valde vi att trycka upp ett skriftligt godkännande (Bilaga 5) som intervjupersonerna fick läsa igenom och skriva under. Det skriftliga godkännandet tydliggör just de etiska aspekter som diskuterats ovan. När det gäller våra observationer så utfördes dessa förvisso dolt, men vi observerade endast på sådana platser och vid sådana situationer att dessa inte behöver problematiseras ur etisk synpunkt.

Förutom de forskningskrav som Vetenskapsrådet ställer upp finns det även andra etiska överväganden att ta i beaktande. Jan Trost (1993: 63) poängterar exempelvis vikten av att tänka på vilka frågor man ställer till intervjupersonerna och hur de kan påverka dem. Ibland kan det uppstå besvärliga situationer som man kanske inte hade räknat med. Johansson och Svedner (2001: 23f) nämner också de ovan nämnda etiska aspekterna och menar att man genom att följa dessa aspekter visar intervjupersonerna respekt. Det är tack vare denna respektfullhet som vi vinner förtroende och motivation hos våra intervjupersoner.

## 4 Resultat

Vårt resultat presenteras i det följande genom en kombinerad struktur av de teman som vår intervjuguide var utformad efter och efter de teman som eleverna i sin tur tog upp. Även om intervjuresultaten inte strikt följde den här redovisade ordningen, har vi valt att strukturera upp det enligt strukturen nedan för överskådlighetens skull.

### 4.1 Bakgrund om skolan

Skolan har inga större uppehållsrum, utan istället finns det ett stort antal mindre utrymmen utspridda över hela skolan som eleverna kan disponera under raster och håltimmar. Skolans cafeteria är relativt liten med plats för endast tre bord.

I Byggnad 5 där idrotts eleverna har de flesta av sina lektioner finns förutom uppehållsrum en lokal som kallas för språktorget och en lokal som kallas för studietorget. Såväl språktorget som studietorget är tilltänkta platser för studier där det ska råda lugn och ro. I båda dessa lokaler finns ett antal datorer som eleverna har fri tillgång till i studiesyfte. Vid språktorget finns även kursböcker och uppslagsböcker samt att språklärarna har sina arbetsrum i anslutning till torget.

Förutom den stora skolgården på framsidan av Byggnad 5, vilken även de andra byggnaderna omger, så finns det även en bakgård med altan, bänkar och en gräsmatta. Gården på framsidan kan bäst beskrivas som en asfaltsplan med ett antal utspridda gräsplättar. Gräsplätten vid matsalsbyggnaden är halvt omgärdad av en halvmeter hög mur och bakom denna mur finns ett antal bänkar och bord utställda. I övrigt finns det en del bänkar intill väggarna på de olika byggnaderna.

## 4.2 Platser man vistas på och platsbundna aktiviteter

### 4.2.1 Byggnad 5

Samtliga av våra åtta intervjupersoner uppger att de vistas mest i den egna byggnaden och då framförallt i den lokal som kallas för studietorget. Egentligen är studietorget till för studier och det är tänkt att det ska vara tyst i lokalen. Det egentliga uppehållsrummet ligger i anslutning till studietorget, men där vistas de inte alls i samma utsträckning på rasterna. På grund av detta har nästan uppehållsrummet blivit den lokal som eleverna sätter sig när de vill studera eftersom de tycker att det är betydligt tystare och lugnare där. Lokalen angränsar till de lektionssalar som intervjupersonerna oftast har sina lektioner i och det är också ett genomgående argument för varför man vistas just där på rasterna – närheten till lektionssalarna. Kristian och Olle menar att de bland annat beror på att de inte vill komma för sent och Ida tillägger att hon är dålig på att komma ihåg tiden, därför är det bra att vistas intill lektionssalarna. Som andra motiv anger samtliga intervjupersoner att det endast är på studietorget som det finns datorer, att det finns gott om sittplatser samt att alla andra vistas där. Karl och Daniel poängterar att det är roligare att vistas där det är mer folk, oavsett om de umgås med dem eller inte.

När eleverna vistas på studietorget uppger samtliga att de framförallt sitter vid datorerna. Vid datorerna spelar de enkla spel, chattar eller surfar runt på olika hemsidor. Om de inte sitter vid datorerna så sitter de mest och pratar och ibland spelar de även lite kort. Samtliga intervjupersoner har svårt att sätta fingret på vad de egentligen brukar prata om, men vanligt förekommande samtalsämnen skulle kunna vara skolan, sport, vad man har gjort i helgen och vad man ska göra i helgen. Stina och Ida menar att samtalen kring skolan mest förekommer om de kanske har missat något. Lisa och Sofia tycker att de endast använder skolan som samtalsämne när de pratar med folk som de inte känner särskilt väl. Egentligen är studietorget till för studier, men torget har med tiden allt mer blivit ett uppehållsrum för eleverna. Till en början fick eleverna tillsägelser av lärarna kring detta, säger Lisa och Sofia och menar att lärarna nu mer eller mindre har accepterat detta. Istället har det egentliga uppehållsrummet blivit mer av en studiesal för eleverna eftersom det är lugnare och tystare där. Kristian och Olle tror nog att alla i grund och botten vistas på studietorget på grund av att datorerna finns där.

Samtliga intervjupersoner trivs bra i den egna byggnaden och sex av åtta intervjupersoner beskriver den med ord som ny, ljus, fin och fräsch. Stina och Ida tillägger dessutom att det råder en bra och skön stämning i den egna byggnaden. Allmänt tror samtliga intervjupersoner att de flesta som läser på idrottsprogrammet mest vistas i Byggnad 5. Lisa och Sofia tillägger dock att de inte ser idrottseleverna från årskurs två särskilt ofta. Vidare tror sex av våra åtta intervjupersoner att det samma gäller för elever på de andra programmen, att de mest vistas i sina respektive byggnader. Stina och Ida vet inte om det är så när det gäller de andra programmen eftersom de själva i princip bara vistas i den egna byggnaden.

#### 4.2.2 Skolgården – baksidan och framsidan

Nu när det blivit varmare vistas de flesta elever utomhus på rasterna. Samtliga av våra intervjupersoner föredrar då bakgården till den egna byggnaden. På bakgården ligger eller sitter de helst på kullen på den gräsmatta som finns där, något som de ofta även gör under lektionstid. Detta stämmer väl överens med våra observationer då vi har observerat att eleverna samlas från ett par stycken upp till en stor klunga på den lilla kulle som finns där. Vissa sitter även på altankanten eller vid de bänkar och bord som finns utställda på altanen.

Sex av våra åtta intervjupersoner kan även tänka sig att sätta sig på gården på framsidan. Enligt Kristian och Olle så vistas de mest på bakgården då de har lite friare lektioner och under de raster som är förlagda under lektionstid. Det beror på att lektionssalarna är på den sidan av byggnaden. Övriga raster vistas de många gånger på framsidan och då oftast vid den gräsplätt som omgärdas av en mur. Anledningen till att de väljer att sätta sig där är för att det finns mycket folk där. Karl, Daniel, Stina och Ida menar istället att de endast vistas på framsidan ibland, kanske mest för att man har vägarna förbi. Även för dessa fyra är det gräsplätten med muren som är av intresse. Precis som Kristian och Olle väljer de den platsen på grund av att de flesta andra sitter där. Dessutom ligger platsen bra till i närhet eftersom den ligger mitt emellan den egna byggnaden och matsalen. De övriga gräsplättarna är inga platser som någon av våra intervjupersoner väljer att vistas på. Karl och Daniel menar att där inte heller vistas särskilt mycket folk i allmänhet.

Lisa och Sofia däremot, menar att de i princip aldrig sitter på framsidan utan att det alltid är bakgården som gäller. Som förklaring till detta menar flickorna att det lugnt och tryggt där eftersom det bara är elever från idrottsprogrammet som vistas där och dem känner de. De

skulle sätta sig där även om det inte var några andra där. De skulle dock kunna tänka sig att sätta sig på framsidan om det var många som de kände som satt där, men det händer i så fall bara om de råkar ha vägarna förbi. De poängterar dock att det nästan aldrig har skett hittills. Den egna byggnaden och bakgården känns dessutom lite som deras egen och därför väljer de att sitta för sig själva på bakgården.

Vare sig våra intervjupersoner är på baksidan eller på framsidan så menar de alla att de bara tar det lugnt och pratar när de vistas på dessa platser. Vad vi har observerat så sitter eller ligger elever i grupper om 3-6 personer på framsidans gräsmatta och pratar. Det förekommer också en del fysisk kontakt där exempelvis eleverna ligger mot varandra. Samtliga av våra intervjupersoner uppger också att elever oftast tenderar att umgås klassvis på framsidan. Detta är dock inget som vi kunnat bekräfta via våra observationer.

#### 4.2.3 Matsalen och cafeterian

Samtliga av våra intervjupersoner menar att de inte vistas särskilt mycket i den byggnad som rymmer skolans matsal och cafeteria. I princip vistas de bara där när de äter lunch eller för att handla något i cafeterian. Det är väldigt sällan som de väljer att stanna kvar i eller vid cafeterian. De två största genomgående anledningarna till detta är för att cafeterian är för liten och för att de trots allt trivs bättre med att vistas i den egna byggnaden. Karl och Daniel är inte säkra på att de hade vistats mer i cafeterian även om den hade varit större. Däremot skulle de kunna se sig själva vistats mer där om de hade haft mycket lektioner i någon av de andra byggnaderna eller läst på något annat program, men då under förutsättning att cafeterian var större. Kristian och Olle uppger att de vistas i cafeterian några gånger och spelat kort. Hade den varit större så hade de förmodligen vistats där mer eftersom de vill vistas i lite andra miljöer än i den egna byggnaden. De efterlyser även mer spel och kanske ett biljardbord. Resterande intervjupersoner, det vill säga samtliga flickor, vistas endast i cafeterian för att handla, sedan återvänder de till den egna byggnaden. De tycker även de att den är för liten. Lisa poängterar också att de ändå inte träffar någon de känner i cafeterian: ”Det är alltid vissa människor där, kanske esteterna.”

## 4.2.4 Skolans övriga byggnader

Ingen av våra intervjupersoner vistas nämnvärt i skolans övriga byggnader. De gånger som de trots allt vistas i dessa byggnader så beror det på att de har några enstaka lektioner där. Stina tror dock att hon skulle kunna börja vistas mer i de andra byggnaderna när hon börjar läsa de ämnen som är förlagda där. I nuläget föredrar dock samtliga kvinnliga intervjupersoner att först vistas i eller kring den egna byggnaden för att sedan gå direkt till lektionen i den andra byggnaden. Lisa och Sofia menar att de inte går till de lektioner som är de andra byggnaderna förrän det är ungefär fem minuter kvar till lektion. Tiden innan står de gärna vid skåpen i den egna byggnaden och pratar. De manliga intervjupersonerna visar mer benägenhet för att vistas i de andra byggnaderna eftersom de menar att de alltid vistas i anslutning till de salar som de ska ha lektioner i. Följaktligen vistas de i de andra byggnaderna under anslutande raster, även i många av de fall som rasten innan är lite längre. Ibland väljer de dock att först vistas i den egna byggnaden för att nyttja datorerna.

Särskilt en av skolans byggnader utmärker sig när intervjupersonerna beskriver var de inte har särskilt stor lust att vistas. Samtliga nämner Byggnad 4, eller teknikbyggnaden, som en sådan plats. Karl och Ida beskriver byggnaden med ord som äldre, mörk och trist. Stina säger dessutom att hon först trodde det var en fabrikslokal när hon började på skolan.

## 4.3 Elevernas umgänge och nätverkande

### 4.3.1 Umgänget inom klassen

Alla våra intervjupersoner uppger att de framförallt umgås med sina klasskamrater. Daniel menar att nästan alla i klassen mest umgås med de egna klasskamraterna, även de som är bosatta i centralorten. Daniels uppfattning är också att det är en vanlig företeelse på skolan i stort. Tobbe håller med och konstaterar att det är vanligt att man umgås mycket inom klasserna och inom programmen.

När det gäller umgänget inom klassen uppger Lisa och Stina att det har blivit lite av två grupperingar inom klassen. Lisa beskriver att den ena grupperingen består av dem som kommer från centralorten och den andra grupperingen består av elever från kranskommunerna. Stina förklarar grupperingarna mer som att de består av elever som känt

varandra sedan tidigare. Gemensamt för båda är dock att de inte upplever att vissa personer utesluts ur de olika grupperingarna, utan det handlar mer om att det bara blivit så att vissa umgås mer varandra än andra. Som ett exempel kan nämnas hur eleverna från kranskommunerna alltid umgås mycket på morgnarna för att de alltid kommer till skolan tidigare än de andra eleverna.

Samtliga kvinnliga intervjupersoner uppger att de umgås med de flesta i klassen och att detta umgänge förhåller sig rätt flytande på så sätt att man spontant umgås med olika personer vid olika tidpunkter och platser. Stina poängterar dock att även om hon umgås med olika personer i klassen så är att det alltid vissa som hon "faller tillbaka" till, att det är vissa hon umgås mer med än andra. Ida håller med i det resonemanget. Olle säger att han framförallt umgås mycket med dem som kommer från samma kommun som han själv. Kristian, Karl och Daniel tycker att de olika lektionerna och vilka de arbetar med på dessa lektioner är en bestämmande faktor för vilka de umgås med på de anslutande rasterna. Lisa och Sofia upplever inte de olika umgängen som direkt platsbundna, men däremot tycker de att de är tidsbundna som exemplet om morgnarna ovan illustrerade.

Vad som också framkommit under intervjuerna är att ingen av intervjupersonerna väljer sitt umgänge specifikt efter gemensamma intressen eller livsstil, utan de anser att basen för umgänget snarare handlar om personkemi. Detta gäller även utanför klassen. Inte heller anser någon av våra intervjupersoner att de ändrar sina beteenden beroende på vilka de umgås med, utan de anser att de bara är sig själva. De tycker inte heller att de kan se att andra ändrar beteenden beroende på vilka de umgås med.

#### 4.3.2 Umgänget utanför klassen

Vissa av intervjupersonerna känner fler personer utanför klassen och programmet än andra. Alla intervjupersoner känner dock någon person utanför klassen och gemensamt för dem alla är att bekantskapen med dessa är från tidigare gemensam skolgång i hemkommunerna. Lisa och Sofia vill väl inte direkt säga att de känner dem de syftar på särskilt väl, men de hälsar på dem när de råkas. Kristian tycker att han ändå umgås en hel del med de vänner han har utanför klassen, men det beror mycket på att han delar en del kurser med dem. Vid dessa tillfällen umgås de ofta innan, under och efter lektionerna.

Bortsett från Kristian så är det genomgående för alla våra intervjupersoner att de inte umgås särskilt mycket med sina vänner och bekanta utanför klassen och programmet. I de fall de umgås sker det i så fall mer spontant om man råkar träffas någonstans i skolan. Oftast är det i matsalen som de stöter på andra vänner och då kanske de väljer att äta med dem istället för klassen. Sedan händer de att de fortsätter att umgås fram till nästa lektion. Det är ingen av våra intervjupersoner som aktivt letar upp vänner utanför klassen för att umgås.

### 4.3.3 Umgänget på fritiden

På fritiden umgås samtliga intervjupersoner fortfarande mestadels med sina gamla vänner från högstadiet. Det är ingen av intervjupersonerna som umgås med klasskamraterna i någon större utsträckning utanför skolan. Det händer lite då och då. Samtliga anger att huvudorsaken till detta är att det är så pass många elever som kommer från de olika kranskommunerna. Dessutom menar samtliga av intervjupersonerna att man inte har hunnit lära känna varandra tillräckligt väl ännu. Karl och Daniel är dock helt säkra på att de kommer att umgås mer med sina klasskamrater på fritiden framöver, då de lärt känna varandra lite bättre. Lisa, Sofia, Kristian och Olle tycker dessutom att deras respektive idrotter tar för mycket tid i anspråk för att stanna kvar i centralorten för att umgås med klasskamraterna på fritiden. Dessutom tror inte Lisa och Sofia att de skulle umgås mer på fritiden även om tiden fanns och i fall de lärde känna klasskamraterna bättre. De känner att de inte har mer gemensamt med klasskamraterna än idrotten och just att de går i samma klass.

### 4.3.4 Nya bekantskaper och umgängen

Samtliga intervjupersoner menar att de har förvärvat nya bekantskaper sedan de börjat gymnasiet. Framförallt gäller detta i klassen, men även utanför. Det vanligaste sättet att lära känna nya personer utanför klassen är via redan befintliga vänner, bekanta och klasskamrater. Stina och Ida har framförallt lärt känna nya personer genom de vänner de känt sedan tidigare. Det handlar då främst om klasskamrater till deras gamla vänner. Stina menar dessutom att hon har lärt känna ytterligare några personer genom de bekantskaper som hon skaffat sig via de



ursprungliga vännerna. När Stina sedan umgås med sina vänner tycker hon om att blanda nya och gamla vänner, vilket gör att hennes tidigare vänner lär känna hennes nya.

Genomgående för våra intervjupersoner är att de inte specifikt söker sig till personer med samma intressen eller livsstil. Lisa och Sofia menar exempelvis att attribut som musiksmak, klädstil eller politiska åsikter endast har betydelse initialt, om alls, när de söker nya bekantskaper. Själva lärde de känna varandra eftersom de båda sysslar med ridsport, men de tycker inte att detta gemensamma intresse har någon betydelse numer. De uppger att de uppskattar skillnaderna dem emellan och även mångfalden bland övriga vänner. Eftersom de är olika så kan de diskutera mera med varandra. Även om de uppskattar och trivs mycket bra med de nya vänner de har på skolan, så menar de ändå att de kanske inte hade sökt upp deras bekantskap utanför skolan. Stina och Ida menar att de inte söker efter något särskilt över huvud taget hos presumtiva vänner. Istället skaffar de sig nya bekantskaper genom redan befintliga kontakter som beskrevs ovan, vilka de sedan väljer att umgås med beroende på hur väl de fungerar ihop. Stina beskriver det som att ”man bara hittar till varandra /.../ för att man kommer bra överens”.

## 5 Analys

Analysen kommer att struktureras utifrån de tre olika begrepp vi redovisade i teorin: *plats*, *proximitet* och *persona*. Det viktiga för läsaren att komma ihåg är att begreppen är intimt förknippade med varandra - alla är en aspekt av det som utgör basen för neo-stammarna. Det är för att analysen ska bli överskådlig och begriplig som vi har valt att redovisa den med separata delar för de olika begreppen.

### 5.1 Byggnad 5 - Att höra hemma

Enligt Maffesoli (1996: 135) är platsen, både den fysiska och symboliska, en viktig komponent i skapandet av neo-stammar. Det är genom att man "delar samma *territorium* (verkligt eller symboliskt) som idén om gemenskap och dess etiska följsats föds" (Maffesoli 1996: 16). För de elever vi intervjuade och vad våra observationer gav oss, verkar Maffesolis resonemang stämma in väl. Majoriteten av våra intervjupersoner menade att de spenderade den största delen av sin tid utanför klassrummen i, eller i anknytning till, Byggnad 5. Den grundläggande anledningen som eleverna gav var att det större flertalet av de lektioner man hade var i byggnaden. Det ligger inte ett, från början, fritt val i att spendera så mycket tid i Byggnad 5 som man faktiskt gör. I den meningen har man inte sökt sig till ett gemensamt utrymme på ett sätt som vi annars ofta gör i vår vardag. Men det fria valet är inte nödvändigt för att det ska uppstå en känsla av samhörighet. Under den period av ca 9 månader som eleverna vi intervjuade har gått i gymnasiet har man uppenbarligen utvecklat en känsla av att höra hemma i Byggnad 5 - även om man inte spenderar all sin tid där. Maffesoli (1996: 133) menar att vissa specifika platser kan fungera som ankarpunkter kring vilka olika neo-stammar rör sig. Flertalet av våra intervjupersoner menar att även om man rör sig på olika platser på skolan så återvänder man oftast till den "egna" byggnaden. Flera av eleverna menade att de flesta man kände, men inte alla, brukade befinna sig i Byggnad 5 och att de även trodde att de

flesta av idrotts eleverna också befann sig där. Denna uppfattning illustrerar två saker: Dels att, om man våra intervju personer på orden, de flesta idrotts elever faktiskt vistas i Byggnad 5, dels att man *uppfattar* det som att de flesta elever från idrottsprogrammet spenderar det mesta av sin tid där. Att de flesta av idrotts eleverna spenderar den mesta av sin tid i Byggnad 5 är åter en illustration på vikten av platsen som ett fokus eller ankare för gruppen. Maffesolis resonemang att platsens "kontinuerligt driver den sociala kroppen och garanterar stabilitet för helheten bortom mångfalden av föränderliga detaljer" (1996: 133) verkar vara en träffande beskrivning på våra intervju personer. Även om man inte alltid är närvarande i Byggnad 5 så ligger den aldrig långt borta - byggnaden fungerar som en gemensam bas för eleverna.

Uppfattningen att de flesta av idrottsprogrammets elever spenderar den mesta av sin tid i Byggnad 5 ger också uttryck för känslan av tillhörighet till byggnaden. Oavsett om man verkligen *vet* att de flesta av idrottsprogrammets elever befinner sig i eller omkring Byggnad 5 eller inte så visar uppfattningen på att Byggnad 5 är ens "egen" byggnad. Byggnad 5 är den plats man tillhör och platsen tillhör en själv. Eftersom en byggnad av sig själv inte kan förmedla en känsla av tillhörighet är det något som skapas av dem som befinner sig i eller kring den. En av våra intervju personer uttryckte det som att man kände sig "trygg" i Byggnad 5. Denna känsla av tillhörighet, eller trygghet, illustrerar den dubbla process som Maffesoli menar pågår kring de flesta platser i vår vardag. Platser är inte bara något som existerar i och för sig själv, den blir också skapad av dem som vistas där. Genom att så många av idrottsprogrammets elever vistas i eller omkring Byggnad 5 - och uppfattar det som att andra elever från det egna programmet också gör det - så transcenderar byggnaden sin rent fysiska karaktär och blir även en *symbolisk* plats kring vilken man kan enas. Maffesoli (1996: 135) uttrycker det som att man skapar en "atmosfär" kring vissa platser eller territorier som är nödvändig för den sociala samvaron. Genom att ha en plats kring vilken man kan enas skapar man den atmosfär som är nödvändig för känslan av tillhörighet med platsen.

Tillhörigheten tar sig också uttryck i att många av eleverna väljer att inte spendera mer tid på andra platser. Skolans andra byggnader, cafeteria och den omgivande staden med dess mängder av olika utrymmen - både livsstilsbetonade och andra - är platser man väljer att inte besöka särskilt ofta. Det är inte tal om en aktiv exkludering av andra platser - man vistas trots allt där ibland - men det är uppenbarligen inget som lockar. Enligt Maffesoli är det utmärkande för samtiden att "betoningen ligger på det nära och det tillgivna: det som för en samman med en plats, en plats som delas av andra" (1996: 128). Det eleverna ger uttryck för är alltså att deras gemenskap bygger på en *exklusiv* samhörighet. Man känner en tillhörighet till byggnaden och de som vistas där inte för att man vill särskilja sig från andra grupper och

byggnader, utan för att för att man vill röra sig med människor som delar samma plats. Trots att de som vistas i byggnaden är så pass olika inbördes verkar det finnas en gemensam identitet kring byggnaden. Vi har redan påpekat platsens betydelse för skapandet av neo-stammar och det verkar som att mekanismen går igenom även på väldigt lokala platser som en byggnad i en större skola.

## 5.2 Proximitet - Att röra sig genom nätverk

Eleverna vi intervjuade berättade att de framförallt umgicks med sina klasskamrater men att man då och då även umgicks med både nya och gamla bekantskaper på skolan. Flera av intervjupersonerna menade att man hade lärt känna nya bekanta på skolan genom folk man kände sedan tidigare - både de i klassen och äldre kompisar från högstadiet som också gick på skolan. Det utmärkande för elevernas sökande av umgänge är att man rör sig genom olika redan existerande relationer. Maffesoli (1996: 148) menar att proximiteten, närheten till andra människor och platser, är ett utmärkande drag för samtiden. Individer söker sig genom olika nätverk både för att de upplever en vilja att vara tillsammans och för att de kan enas kring vissa intressen. De elever vi intervjuade gav uttryck åt denna dubbla egenskap hos nätverken som Maffesoli beskriver: För vissa klasskompisar är skolan det delade intresset man pratar om, för andra - som man känner bättre - är samtalsämnen betydligt mer varierade. Rörelsen mellan grupper man känner bättre och sämre under dagens gång är ett genomgående tema för våra intervjupersoner. Den övergripande tendens som Maffesoli menar finns i det moderna samhället, att "inom en väldigt kort tidsram svepa in i ett annat territorium, en annan stam, en annan ideologi" (1996: 145), verkar återspegla sig även i mindre grupper som skolklasser. Eleverna tenderar att ha en grupp som bas till vilken man alltid återvänder samtidigt som man rör sig friktionsfritt till andra grupperingar inom klassen. Enligt Maffesoli bygger relationer till grupper på en stark dynamik, känslan av tillhörighet är "inte absolut, vem som helst kan delta i en mångfald av grupper, medan hon investerar en inte obetydlig del av sig själv i varje" (1996: 144). Samtidigt så organiserar sig individer kring en central grupp eller plats som både binder dem samman och som samtidigt frigör dem att röra sig till andra grupper (Maffesoli 1996: 144).

Det anmärkningsvärda med hur eleverna rör sig genom nätverk var att de intressen man eventuellt delar fungerar mer som en "inkörspport" till de relationer man skapar än en

gemensam grund för kollektiv identitet. När man väl känner varandra bättre är inte de gemensamma intressena av lika stor vikt längre. De två flickorna som hade hästsport som sitt gemensamma fritidsintresse menade att även om de lärt känna varandra genom sitt intresse för hästsport så var det inte väsentligt för deras nuvarande relation. Samma två flickor menade att det till och med var en fördel att man *inte* delade samma intressen som de man umgicks med. Det framstår därför som att det är umgänget *i sig självt* som är det viktiga, inte att man har vissa livsstilar eller värderingar man kan enas kring. Att umgås, känslan av att tillhöra, verkar överskugga eventuella gemensamma intressen.

Att alla våra intervjupersoner var från kranskommunerna visade på en annan intressant aspekt av nätverkandet och gruppbyggandet i skolan. Två av våra intervjupersoner menade att de elever som var inifrån staden framförallt umgicks med varandra medan de som var från kranskommunerna umgicks med varandra. Samtidigt var det inga exklusiva grupperingar, man rörde sig med olika grupper under dagens lopp – oavsett om de var från staden eller kranskommunerna. Anledningen till att de från kranskommunerna umgicks förhållandevis mer med varandra än med de från staden berodde enligt en av tjejerna på att de pendlade till skolan. Man umgicks med de man pendlade med på morgonen och skiftade sedan umgänge under dagen. Detta illustrerar att proximitet inte behöver uppstå genom egna fria val utan kan även verka i ett icke-valt umgänge med andra. Maffesoli (1996: 125) tar upp städer som ett exempel där proximiteten verkar inom olika områden, kvarter exempelvis, och skapar relationer mellan individer och grupper som inte förs samman av egna fria val. Enbart genom att man befinner sig nära – i detta fall för att alla pendlar till skolan – så kommer det att utkristalliseras grupperingar, neo-stammar, med mer eller mindre permanenta relationer. Tendensen till att byta umgänge under dagen visar också att eleverna från kranskommunerna inte ser sig som en *exkluderande* grupp. De definierar sig inte som "kranskommunsbor" och de andra som "stadsbor" – det finns inget tydligt vi och dem-perspektiv. Istället verkar det finnas ett drag av *exklusivitet* i att man rör sig förhållandevis mer med personer man redan är nära men inte utesluter umgänge med andra.

### 5.3 Persona - Att vara en del av andra

Mobiliteten mellan olika grupper inom klassen illustrerar också att "deltagandet i en mängd olika stammar, som själva är inbördes besläktade, tillåter varje människa att leva ut hans eller

hennes inneboende pluralitet" (Maffesoli 1996: 147). Trots det menar ingen av våra intervjupersoner att de spelar olika roller beroende på vilka de umgås med. Tvärtom uppfattar de sig själva som enhetliga och att deras beteende inte skiljer sig nämnvärt beroende på vilken grupp de rör sig med för tillfället. För oss är det svårt att avgöra huruvida detta verkligen stämmer överens med hur de faktiskt beter sig, eller om det rör sig om en självuppfattning som inte stämmer överens med deras praktiska handlande. Drar man upp analysnivån ett steg så finner man att Byggnad 5 och det faktum att man går i en idrottsklass blir en väsentlig del av ens identitet. Det faktum att man rör sig så pass mycket i Byggnad 5 och känner att det är ens egen och att man främst, men inte enbart, umgås med andra inom klassen är ett tecken på att man uppfattar sig som *idrottselev*. Att vara idrottselev blir en övergripande identitet som skapas tillsammans med de andra inom klassen och programmet. Identiteten är *exklusiv* i den meningen att man bär identiteten med sig under hela dagen och att den ständigt bekräftas i mötet med andra idrottselever. Samtidigt är den inte *exkluderande* eftersom eleverna inte ger uttryck för något tydligt vi och dem perspektiv - man definierar inte sig själv som separerad från andra. Man rör sig främst med personer man redan delar utrymme med men kan obekymrat röra sig med andra elever från andra program.

Att flera av eleverna sällan rör sig med klasskamrater utanför skolan visar också på den tillfälliga karaktär identiteten som idrottselev har. Så länge man rör sig med andra idrottselever "blir" man en idrottselev, när man träder utanför skolan flyter man in en annan identitet – *persona* – som skapas gemensamt med de man umgås med utanför skolan. För de elever vi intervjuade verkar det således finnas några olika *persona* man flyter mellan och ibland ingår i samtidigt. I de resultat vi fick fram kan man urskilja att det finns i huvudsak tre stycken: Ens identitet som idrottselev, ens identitet som klassmedlem och ens identitet utanför skolan. I vår undersökning fördjupade vi oss inte i elevernas umgänge utanför skolan, varför vi inte kan resonera kring det här. Identiteten som idrottselev skapas genom att man delar samma plats och främst delar den med andra idrottselever. Identiteten som klassmedlem skapas genom den närhet man hela tiden har till sin klass och illustreras genom att nätverkandet främst sker inom den egna klassen. Identiteten utanför skolan visar sig genom att man byter umgänge när man lämnar skolan. Dessa multipla identiteter illustrerar att "identitet handlar lika mycket om individen som den grupp han eller hon tillhör" (Maffesoli 1996: 65).

Identiteterna i skolan tar fasta på att det inte är nödvändigt att söka sig till olika grupper och reflexivt pröva och stöta sin identitet mot andra. Alla eleverna i vår undersökning upplevde en samhörighet med sitt program och sin klass trots att det finns en oerhörd

variation bland de individer som utgör både klassen och programmet. Gemenskapen och den kollektiva identiteten skapas även om medlemmarna sinsemellan kan vara väldigt olika.

## 6 Konklusion

Det utmärkande draget för våra elever var att de var så flytande mellan olika grupper, något som överraskade oss. I våra ögon verkar det som om den dynamisk och flexibilitet som utmärker medlemskap i neo-stammar stämmer väl in på vad våra intervjupersoner beskrev.

Till skillnad från vår egen skolgång då grupperingar främst utkristalliserades kring vissa värderingar och livsstilar så verkar de elever vi intervjuade söka sig till olika grupper för att man har ett genuint intresse av att umgås med en mängd olika människor - inte för att de delars ens egen livssyn. Inte ens inom grupperna verkar det förekomma någon tendens till att enas kring vissa specifika val eller frågor. Även om man har en bas i en viss grupp som man faller tillbaka på verkar man röra sig förhållandevis friktionsfritt mellan olika grupper. För oss som är vana vid att grupptillhörighet är en stark markör för den enskilde individen är avsaknaden av en tydligt exkluderande mekanism något överraskande. Om det är något som behandlas i den teoretiska diskursen kring identitet så är det just vikten av tydliga markörer – sökandet efter livsstilar, tillhörighet till en viss subkultur, reaktioner mot marginalisering etc. Den fråga man då kan ställa sig är om de elever vi intervjuade är unika i den mån det verkar finnas en tydlig avsaknad av sådana mekanismer för identitetsskapande och grupptillhörighet, eller om de teoretiska diskussionerna har en tendens att fastna för grupper som utmärker sig i det avseendet att de har tydliga markörer för identitet och tillhörighet. För oss är det svårt att svara på den frågan eftersom det uppenbarligen finns grupper som utmärker sig genom exkluderande mekanismer. Kanske är det så, som Maffesoli i viss mån menar, att de grupper – eller neo-stammar – som uppstår idag kan variera till sitt innehåll. Vissa har tydligare mekanismer för inkludering och exkludering – livssyn, värderingar, stil etcetera – medan andra faller samman för att de ha en genuin vilja att vara tillsammans. Begreppet *puissance* fångar väl det som många av våra intervjupersoner uttrycker: Man umgås för att man gillar varandra. Vi kunde alltså urskilja två olika identiteter som eleverna rörde sig mellan under sin vardag i skolan: identiteten som idrottselev samt identiteten som klassmedlem. Även om alla upplevde sig själva som enhetliga individer som inte betedde sig märkbart annorlunda beroende på vilken grupp man umgicks med så fanns det tydliga tendenser till att identifiera sig som klassmedlem och som tillhörande idrottsprogrammet. Båda dessa två identiteter skapar eleverna i gemenskap med andra utan exkluderande mekanismer. Det behöver inte handla om gemensamma intressen, livsstils val, kollektiva motståndsideiteter eller liknande. Eleverna skapar identiteter tillsammans med varandra genom en vilja att vara tillsammans.



Det behöver kanske inte vara märkligare än så.

En annan intressant aspekt av vår undersökning är i vilken utsträckning ungdomarna var så platsbundna på skolan. Det är visserligen ingen nyhet att platser spelar en roll i grupper tillvaro, men i skolan är platsen inte något man själv söker sig till - man blir placerad. Eleverna vi intervjuade har alla blivit placerade på en plats som de från början inte har någon anknytning till, men som uppenbarligen har blivit en stor del av deras liv i skolan. Majoriteten av våra intervjupersoner gav uttryck åt att byggnaden kändes som deras egen - antingen ordagrant eller genom sin tendens till att *inte* vara någon annan stans. Maffesoli menar att den empatiska period som vi nu upplever utmärks av, bland annat, att lokala platser får en ökad betydelse. Det är genom dessa som proximiteten verkar och känslan av tillhörighet uppstår - oavsett om man befinner sig på platsen av ett eget fritt val eller inte. Det som gör de elever vi intervjuade så intressanta är hur snabbt och naturligt Byggnad 5 blev en plats kring vilken man enades. Med två undantag vistades alla våra intervjupersoner nästan exklusivt i eller kring Byggnad 5. En väsentlig del av deras identitet i skolan var att tillhöra Byggnad 5. Byggnaden blir en symbol för deras identitet som idrottselever genom att den fylls med innehåll av eleverna själva.

Till sist kan man ställa sig frågan om Michel Maffesolis teori om den empatiska perioden med dess inneboende "vilja till närhet" och resulterande neo-stammar har någon bärkraft när man undersöker elevers vardag i skolan. Svaret är enligt oss, föga överraskande kanske, att Maffesoli kan bidra med en ökad förståelse som sträcker sig bortom konventionella perspektiv på identitet och meningsskapande. Att människor söker sig till andra människor utifrån en genuin vilja att tillhöra, för sakens egen skull, och att man därigenom skapar kollektiva identiteter låter kanske som en relativt enkel förklaring. Finns det verkligen något att säga om denna "gemenskap per definition"? Ser man på vad vi fick fram i våra elevintervjuer så är svaret onekligen jakande. Identiteter skapas inte nödvändigtvis utifrån gemensamma värderingar och intressen utan kan byggas kring något så abstrakt som programtillhörighet. Programmet innehåller inga värden eller uttalade normer som man aktivt kan söka sig till – ändå uppstår en känsla av gemenskap med dem som går där. Känslan av att tillhöra för de elever vi intervjuade verkar uppstå just på grund av att man tillhör. Genom att dela utrymme verkar *puissance* som det "emotionella lim" vi beskrev ovan och binder vitt skilda individer samman.

## 7 Diskussion

I vår studie valde vi att studera vilken betydelse olika platser i skolan hade för våra elever. Vi studerade även hur eleverna rörde sig genom olika nätverk. Vår ambition har varit att blottlägga de mekanismer som ligger bakom deras rörelser och försöka förklara varför de rör sig som de gör. Vi har inte valt att undersöka en specifik subkultur utan har inriktat oss på vanliga ungdomars identitets- och meningsskapande. Därmed har vår studie ett betonat vardagsperspektiv där vi ämnat studera vanliga ungdomar i sin vardag i skolan.

Ursprungligen var vår tanke att intervjua sammanlagt tjugo elever och försöka fördela det på så sätt att hälften av intervjupersonerna utgjordes av elever som gick första året i gymnasiet och den andra hälften gick tredje året. Vårt antagande var att de två urvalsgrupperna förmodligen skulle ha bidragit med en belysande variation i materialet. Förmodligen rör sig elever i årskurs tre på ett annat sätt över skolans område och de har förmodligen också ett bredare socialt nätverk på skolan än förstaårseleverna. Vidare i urvalet ville vi försöka få en så nära representation som möjligt av könsfördelningen och den etniska tillhörigheten på skolan. Som bekant var tiden som till sist avgjorde vårt faktiska urval. Vi vill också tillägga att vi kontaktade samtliga högstadie- och gymnasieskolor i Malmö stad. Endast ett fåtal besvarade vår förfrågan varav en skola kunde tänka sig att ställa upp i vår undersökning. Av olika skäl blev denna skola inte aktuell.

Under arbetets gång har vår problemformulering alltid varit bestående men vår fokus har skiftat allt eftersom. Ursprungligen ville undersöka hur eleverna betedde sig på olika platser och i olika relationer. I bakhuvudet hade vi såväl Michel Maffesolis som Thomas Ziehes, Anthony Giddens och Manuel Castells teorier om identitetsskapande. Det visade sig efter hand att Ziehes, Giddens och Castells teorier kring roller och identitet inte riktigt förmådde förklara de resultat vi fick fram. Däremot utgjorde Maffesolis teorier utmärkta analysredskap i förhållande till vårt material.

Vi blev båda överraskade över det resultat vi fick fram och de slutsatser vi kunde dra. Till skillnad från vår egen skolgång vekar elevernas identitet födas ur en vilja att vara tillsammans snarare än aktiva livsstilsval. I vår studie kom vi fram till att ur denna vilja att vara tillsammans föds en identitet som klassmedlem. Av olika anledningar anser vi att personalen bör vara medveten om att klassen är en betydande del av elevernas identitet. Exempelvis anser vi att detta är något som skolans personal kan ha i åtanke vid uppdelningar och

sammanslagningar av klasser vid olika tillfällen – oavsett vilka pedagogiska eller socialpsykologiska intentioner personalen har med dessa.

Vi blev även överraskade över hur bundna våra elever var till en specifik plats – Byggnad 5. Enligt oss är det därför viktigt att vara medveten om vikten av platsens betydelse. Eftersom platsen kan utgöra en stor del av elevernas identitet i skolan, är det enligt oss viktigt att skolans lokaler utformas på ett sådant sätt att de kan skapa en trivsamt miljö och bidra till elevers aktiviteter utanför klassrummet. Likaså bör skollidningen vara medveten om platsens betydelse vid placeringar av program och lektioner. Om olika program separeras mellan olika byggnader och till specifika lokaler, kommer skollidningen förmodligen också bidra till skapandet av den platsbundna identiteten hos eleverna.

# Litteraturförteckning

## Tryckt litteratur

Bjereld, Demker & Hinnfors, Ulf; Demker, Marie & Hinnfors Jonas (2002). *Varför vetenskap?* Lund.

Broady, Donald (1981). *Den dolda läroplanen*. Stockholm.

Castels, Manuel (1998). *Identitetens makt*. Göteborg.

Giddens, Anthony (1999). *Modernitet och självidentitet. Självet och samhället i den senmoderna epoken*. Göteborg.

Hartman, Jan (1998). *Vetenskapligt tänkande. Från kunskapsteori till metodteori*. Lund.

Johansson, Bo & Svedner, Per Olov (2001). *Examensarbetet i lärarutbildningen. Undersökningsmetoder och språklig utformning*. Uppsala.

Maffesoli, Michel (1996). *The Time of the Tribes. The Decline of Individualism in Mass Society*. London.

Trondman, Mats (1999). *Kultursociologi i praktiken*. Lund.

Trost, Jan (1993). *Kvalitativa intervjuer*. Lund.

Peterson, Abby; Svensson, G. Lennart & Addo, Tobias (2003). *Ungdomar i vardagens väv*. Lund.

Ziehe, Thomas (2003). *Ny ungdom – Om ovanliga läroprocesser*. Stockholm.

## Otryckt litteratur

Vetenskapsrådet (2002). *Forskningsetiska principer inom humanistisk-samhällsvetenskaplig forskning*. <http://www.vr.se/publikationer/sida.jsp?resourceId=12>. 2006-04-18.

## Intervjuguide

### Inledande frågor

- Namn?
- Ålder?
- Boende?
- Fritid?

### Frågor kring rum och plats

- Vilka ämnen/lektioner tycker du mest/minst om?
- Upplever du någon skillnad i känsla och beteende mellan att vistas i klassrummet och vistas i övriga skolutrymmen under ledig tid? Hur? Varför?
- När du inte är på lektion, var befinner du dig oftast då? Varför?
- Finns det andra platser på skolan som du ofta befinner dig på? Varför?
- Finns det platser på skolan som du inte vill befinna dig på? Varför inte?
- Vad brukar du göra/inte göra i skolan när du inte har lektion?
- Berätta hur du beter dig/inte beter dig på de olika platserna i skolan! Varför?

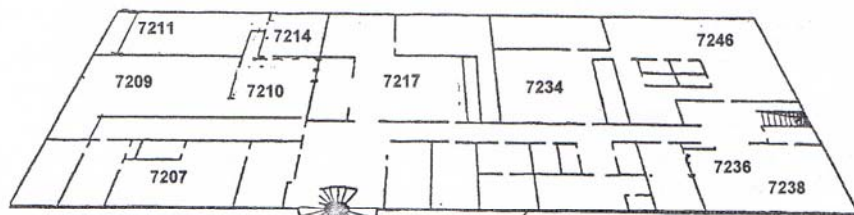
### Frågor kring relationer

- Umgås du med samma människor i skolan som utanför? Varför/varför inte? Tror du det ser ungefär likadant ut för andra?
- Med vilka umgås du/umgås du inte med på de olika platserna i skolan? Vilken relation har du till dessa?
- Tycker du att du beter dig annorlunda beroende på vilka du befinner dig med! Hur? Varför?
- Vad brukar ni/brukar ni inte prata om? Varför/varför inte? Skillnader mellan olika platser och grupper?
- Vad brukar ni göra/inte göra? Varför/varför inte? Skillnader mellan olika platser och grupper?

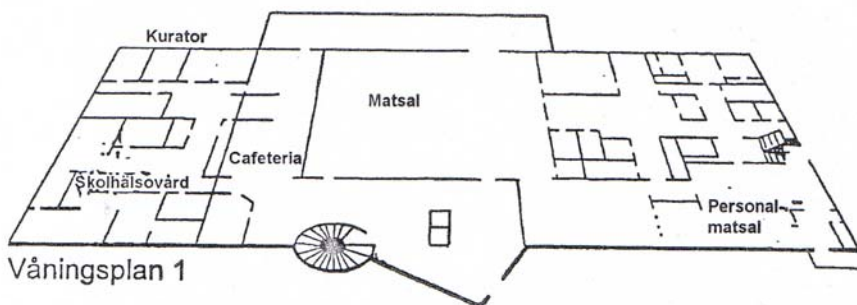
- Beter du dig annorlunda när personal finns i närheten? Hur? Varför? Vilka situationer?
- Tycker du det är skillnad på att träffa lärarna utanför klassrummet? Hur? Varför? Situationer?
- Tycker du att du beter dig annorlunda mot lärarna utanför klassrummet jämfört med i? Hur? Varför?
- Hur tycker du att din relation till lärarna är? Varför?
- Hur ser du på andra elevers relationer till lärarna i och utanför klassrummet? Varför?
- Kan du berätta lite om var olika personer och grupper befinner/inte befinner sig på skolan? Någon speciell grupp som utmärker sig?

#### Frågor kring stil och attribut

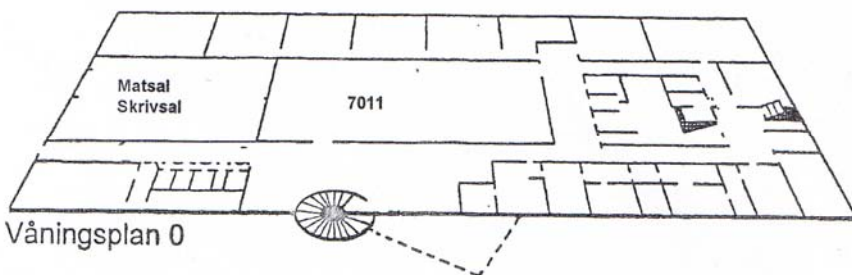
- Vilken musik lyssnar du/lyssnar du inte på?
- Vilka människor umgås du/umgås du inte med?
- Umgås du med andra människor sedan du började gymnasiet? Varför? Skillnader?
- Varför klär du dig/klär du dig inte som du gör? Syften och motiv?



Våningsplan 2

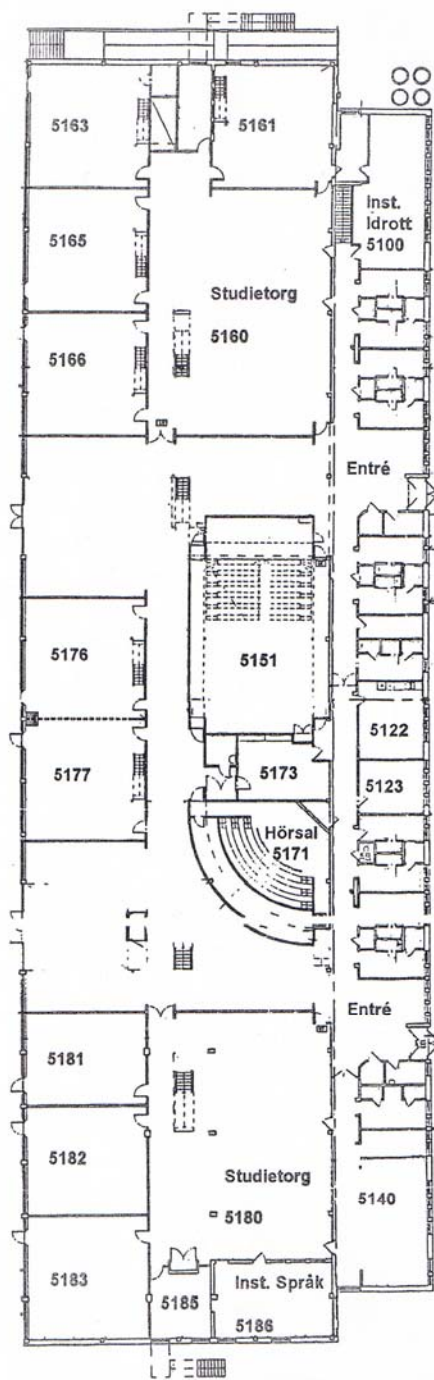


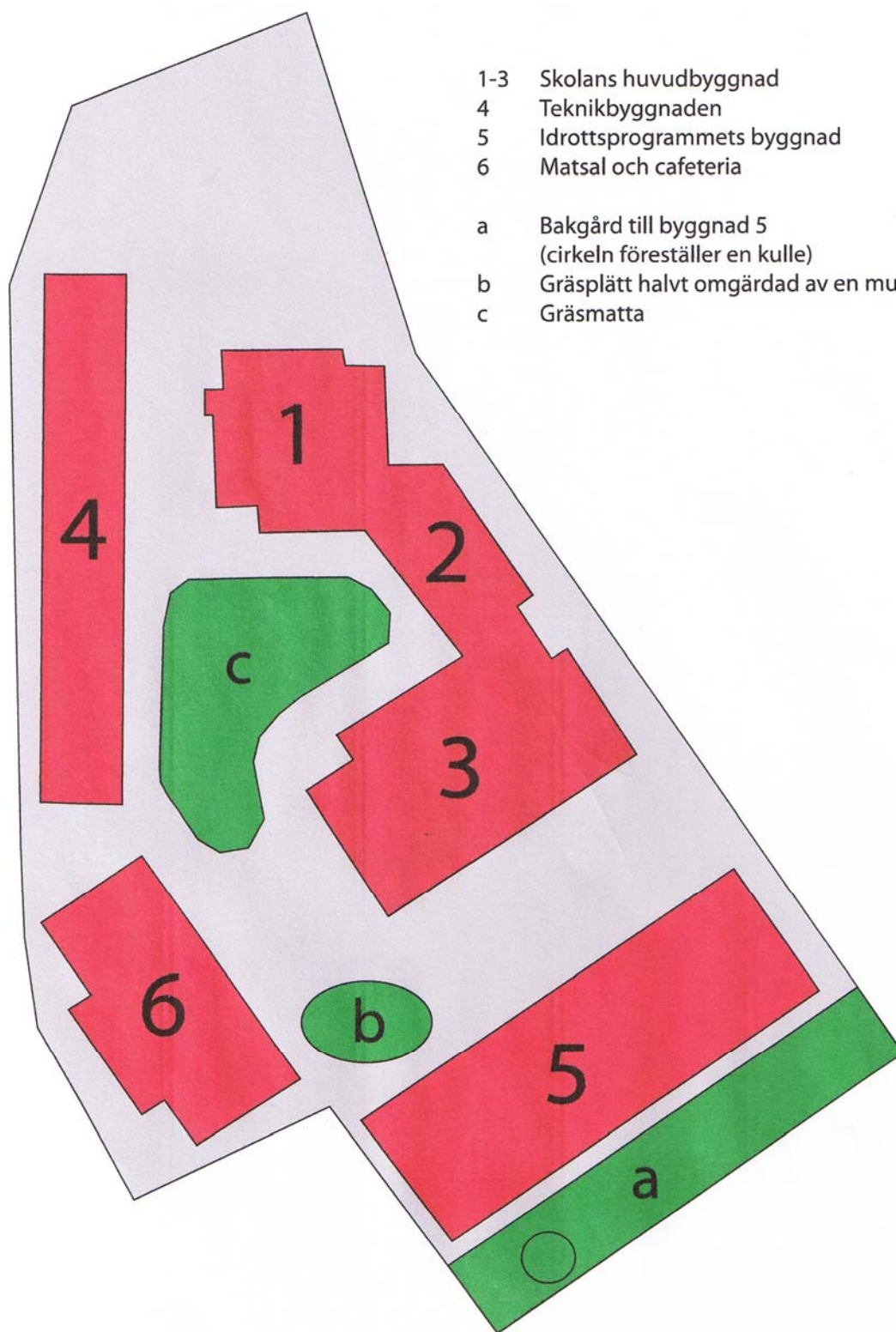
Våningsplan 1



Våningsplan 0







# GODKÄNNANDE

## OM MEDVERKAN I INTERVJUUNDERSÖKNING

### Jag är informerad om och godkänner härmed:

- Att jag frivilligt deltar i intervjun och att samtalet spelas in på band. När det inspelade materialet har blivit till skrift kommer allt bandmaterial att raderas.
- Att materialet kommer att behandlas anonymt och på ett sådant sätt så att ingen mer än jag själv kommer att kunna känna igen eventuella känsliga uppgifter om mig själv.
- Att jag när som helst under studiens gång har rätt att avbryta och hoppa av. Då kommer även materialet från mig att raderas omedelbart.
- Att jag inte på något sätt får betalt för min medverkan. Istället medverkar jag för att hjälpa till, för att det är intressant eller av någon annan liknande anledning.
- Att studien är ett examensarbete i lärarutbildningen vid Malmö högskola och att den kommer att publiceras offentligt. Det är bara slutrapporten som publiceras och den publiceras enligt andra punkten ovan.
- Att frågorna som ställs i intervjun handlar om mina uppfattningar och föreställningar om skolan.

Namn:

-----

Ort & datum:

-----