



Stockholms
stad

Kollektiv förmåga, brott och otrygghet i Stockholms stad

Underlagsrapport

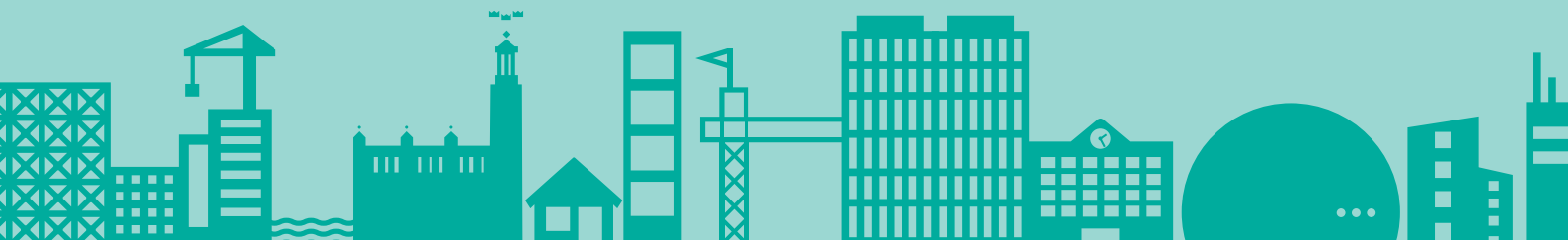
Beställare: Kommissionen för ett socialt hållbart Stockholm

Författare: Manne Gerell,

Anna-Karin Ivert,

Caroline Mellgren,

Institutionen för kriminologi, Malmö högskola



Hållbarhetskommissionens förord till underlagsrapporten

Stockholms stad har inrättat Kommissionen för ett socialt hållbart Stockholm med uppdraget att analysera skillnader i livsvillkor i kommunen och föreslå åtgärder för att minska skillnader och främja en socialt hållbar utveckling i Stockholm.

Kommissionens arbete bedrivs av förvaltningsorganisationen inom fyra utpekade utvecklingsområden och ska enligt direktiv vila på vetenskaplig grund och genomföras i samverkan med fristående forskare. De forskare som kopplas till kommissionens arbete ska ta fram vetenskapliga underlag med förslag till åtgärder inom avgränsade fördjupningsområden som bidrar till att stärka den sociala hållbarheten i kommunen. Denna rapport är ett sådant underlag.

Kommissionen för ett socialt hållbart Stockholm ska beakta forskarnas underlag i framtagandet av delrapporter med egna rekommendationer och åtgärder inom det aktuella fördjupningsområdet.

Paul Alarcón
Hållbarhetschef
Stockholms stad

Innehåll

1. Inledning: Kollektiv förmåga, brott och otrygghet	5
Kollektiv förmåga och socialt kapital	7
Kollektiv förmåga, brott och otrygghet.....	9
2. Vad säger tidigare forskning om hur kollektiv förmåga kan stärkas?.....	12
Så kan den kollektiva förmågan öka: Svenska exempel	17
Trygghetsvandringar och grannsamverkan	17
Homepartys	18
Fastighetsförvaltningens insatser	19
Nätverk och organisering bland boende.....	20
Sammanfattning	21
3. Kollektiv förmåga, brott och otrygghet i Stockholm	22
Material och genomförande.....	22
Är otryggheten högre i de bostadsområden där den kollektiva förmågan är låg?.....	23
Är utsattheten för brott högre i de bostadsområden där den kollektiva förmågan är låg? ...	26
Våldsbrott	26
Stöld- och skadegörelsebrott	27
Hur kan vi förklara kollektiv förmåga?.....	28
Utveckling över tid.....	30
Sammanfattning av empiriskt kapitel.....	31
4. Diskussion och rekommendationer	32
Skapa stabila, trivsamma boendemiljöer.....	33
Gör kollektiv förmåga till en del av den dagliga verksamheten	36
Referenser.....	38
Statistisk bilaga	44
Material och genomförande.....	44

Kollektiv förmåga	44
Otrygghet och utsatthet för brott	45
Lokal problembild	45
Fattigdom, heterogenitet, boendestabilitet	46
Statistiska samband	47
Otrygg utomhus	48
Oro utsättas för brott	49
Utsatthet för brott	50
Förklaringar till kollektiv förmåga	53
Kollektiv förmåga på individnivå	54
Diskussion kring den statistiska analysen	56

1. Inledning: Kollektiv förmåga, brott och otrygghet

Bostadsområdet är en central del av människors vardag och omfattande internationell forskning visar att bland annat bostadsområdets utformning och befolkningsammansättning har betydelse för hur de boende mår och vad de gör. Forskning visar att olika typer av problem ofta sammanfaller inom samma områden, och det finns tydliga skillnader mellan olika områden avseende bland annat hälsa, skolresultat och brottslighet. Ett exempel på detta är att i bostadsområden med höga nivåer av våld och annan brottslighet tenderar den psykiska och fysiska hälsan att vara sämre, tilliten till samhällsinstitutioner vara lägre och nivån av otrygghet bland de boende högre. I den här rapporten ligger fokus på otrygghet och utsatthet för brott och varför dessa fenomen varierar mellan olika områden. Enligt Brottsförebyggande rådets årliga mätningar av befolkningens trygghet minskade andelen som känner sig otrygga när de vistas ute ensamma i sitt bostadsområde på kvällen stadigt från det att mätningarna inleddes 2005 fram till ungefär 2010, varpå andelen otrygga legat på en stabil nivå fram till 2015 (Brå 2016). I 2016 års mätning noterades däremot en tydlig ökning av otryggheten i bostadsområdet, och den tidigare förbättringen försvann helt. Även vissa former av utsatthet för brott uppvisade en liknande negativ förändring (Brå 2017). Detta skulle kunna signalera ett trendbrott för utvecklingen av utsatthet och otrygghet i Sverige. För att förstå skillnader mellan olika områden avseende brottslighet och otrygghet brukar en social process som kallas *kollektiv förmåga* lyftas fram som viktig. Kollektiv förmåga handlar om i vilken utsträckning de boende i ett område känner sammanhållning och tillit till varandra samt vilken förmåga de har att gemensamt hantera problem som kan uppstå i området. Att stärka invånarnas kollektiva förmåga antas vara ett sätt att minska brottsligheten och öka tryggheten i bostadsområden. Kollektiv förmåga har också i en mängd studier visat sig vara betydelsefullt för att förstå bland annat variationer i olika typer av hälsorelaterade utfall och är därför ett fenomen som kan vara intressant att fokusera på även i relation till andra frågeställningar än de som är i fokus i den här rapporten.

I den här rapporten är syftet att utifrån en genomgång av forskning om kollektiv förmåga och dess koppling till brott och trygghet, samt en genomgång av insatser som kan förbättra den kollektiva förmågan i bostadsområden, *ta fram rekommendationer och åtgärdsförslag för att utveckla kollektiv förmåga som ett instrument för att öka tryggheten, och minska brottsligheten i resurssvaga bostadsområden*. Rapporten är disponerad så att vi inledningsvis sammanfattar forskningen om kollektiv förmåga och relaterade sociala processer, dess samband med brott och otrygghet och hur den kollektiva förmågan kan stärkas. Med

utgångspunkt i två trygghetsmätningar genomförda i Stockholm 2014 och 2017 analyseras samvariation mellan kollektiv förmåga och utsatthet för brott och otrygghet för att undersöka om de samband som identifierats i tidigare forskning också kan antas gälla i Stockholm. Utifrån dessa trygghetsmätningar studeras därefter vad som kan påverka den kollektiva förmågan i bostadsområden. Avslutningsvis diskuteras strategier för hur den kollektiva förmågan kan öka i resurssvaga områden i Stockholm.

Gemensamt för både svenska och internationella förhållanden är att utsattheten för brott och otryggheten är ojämnt fördelad mellan städers olika delar och mellan olika befolkningsgrupper. Brottslighet och otrygghet är i sin tur kopplat till lägre välbefinnande och ohälsa i dessa områden och grupper vilket gör detta till angelägna problem. Rapporten *Skillnadernas Stockholm* (Bremberg, Slättman & Alarcón 2015) visar att även om välbefinnandet bland stockholmare i allmänhet ökar så får inte alla invånare lika stor del av den positiva utvecklingen, snarare finns tecken på att skillnaderna i livsvillkor mellan människor beroende på var i Stockholm de bor blir större. Liknande förhållanden syns i Sverige generellt. Den etniska och ekonomiska segregationen i storstäderna har under de senaste decennierna ökat (Kölegård Stjärne m.fl. 2007; Salonen 2012) och de områden i vilka människor bor blir alltmer befolkningsmässigt homogena. Människor tenderar alltså att i allt högre utsträckning bosätta sig i områden där de andra invånarna liknar dem själva avseende bakgrund, utbildningsnivå och position på arbetsmarknaden (Nordström Skans & Åslund 2009; Björklund & Jäntti 2011). Delegationen för hållbara städer (2012) identifierar just segregation som ett tydligt hinder för hållbar stadsutveckling och att segregation bidrar till att den sociala sammanhållningen minskar och att ohälsan ökar.

En övergripande trygghetsmätning i Stockholms stad genomförd 2014 (hädanefter benämnd Trygghetsmätningen) visar att en majoritet av invånarna känner sig trygga men att det finns stora skillnader mellan de bostadsområden som upplevs som mest respektive minst trygga. Nästan var femte invånare i Rinkeby-Kista kände sig mycket otrygg medan knappt 2 % av invånarna i Bromma kände sig mycket otrygga, jämfört med 5 % i hela Stockholm. Utvecklingen i de mest otrygga områdena är även till viss del negativ, invånarna verkar bli mer otrygga samtidigt som de som bor i redan trygga områden upplever att tryggheten ökar. Liknande mönster har observerats i Malmö (Ivert, Mellgren & Torstensson Levander 2015). Däremot så noterar BRÅ i en rapport om utvecklingen i socialt utsatta bostadsområden att även om situationen avseende otrygghet liksom utsatthet för brott är värre i resurssvaga

områden, så uppvisar inte dessa områden en mer negativ utveckling än andra urbana bostadsområden (BRÅ, 2017).

Trygghetsmätningen i Stockholms stad visar även att de som känner sig otrygga i större utsträckning än de som känner sig trygga vidtar olika strategier för att öka tryggheten och minska risken att utsättas för brott, en bild som återfinns i internationell forskning. Det kan handla om att välja andra vägar än de som är närmast, att undvika vissa platser eller att helt avstå från att gå ut. Detta innebär att människors vardagsliv begränsas, att möjligheterna för människor att mötas blir färre och därmed att befolkningens förutsättningar för att skapa ett tryggt område genom att utöva informell social kontroll på sikt riskerar att minska.

Kollektiv förmåga och socialt kapital

Begreppet kollektiv förmåga, eller kollektiv styrka som också förekommer (eng. Collective efficacy), lanserades i en inflytelserik studie år 1997 av amerikanska forskare som kunde visa att det fanns en stark koppling mellan förekomsten av våld och kollektiv förmåga i Chicago (Sampson m.fl. 1997). Idén om kollektiv förmåga har sitt ursprung i social desorganisationslitteraturen (se exempelvis Park, Burgess & McKenzie 1925; Shaw & McKay 1942; Sampson & Groves 1989). Som teoretiskt perspektiv förklarar social desorganisation skillnader i brottslighet mellan bostadsområden som en effekt av strukturella och kulturella faktorer som påverkar den sociala ordningen i områden. Enligt social desorganisationsteorin så uppstår och etableras brottslighet i områden med låg social kontroll.

Kollektiv förmåga beskrivs som kombinationen av sammanhållningen mellan invånare i ett bostadsområde och deras förväntningar om att verka för att uppnå gemensamma mål, exempelvis en trygg och ordnad miljö utan våld, genom att utöva informell social kontroll. Kollektiv förmåga mäts vanligen genom enkätfrågor där de boende tillfrågas om nivå av tillit till sina grannar samt vilka förväntningar som finns på grannar att ingripa mot stök och brottslighet.

En grundläggande tanke för att förstå kollektiv förmåga är att det har att göra med relationer mellan människor, och därmed kan förstås som en form av socialt kapital (Putnam 2000; Rothstein 2003). Socialt kapital handlar om det som vi kan få ut via relationer till andra, och en enkel analogi för att beskriva det är att tänka sig en person som behöver ett bord för en fest. Den personen kan köpa ett bord. Om personen har tillräcklig utbildning/förmåga (humankapital) kan denne istället bygga det, men en tredje möjlighet givet tillräckligt socialt kapital är att låna bordet från någon annan. Av exemplet i fråga kan vi också inse att det sista

alternativet egentligen är det smartaste, varför bygga eller köpa ett bord om det bara behövs för en fest? På det sättet kan socialt kapital ofta ge fördelar både till individer, bostadsområden och hela samhällen genom att underlätta för samhället att fungera effektivt. Som nämnts tidigare är kollektiv förmåga en dimension av socialt kapital, men det finns flera andra dimensioner. Kollektiv förmåga är troligen den dimension av socialt kapital som har störst betydelse för brottslighet och otrygghet, men kollektiv förmåga hänger också samman med andra dimensioner av socialt kapital. En studie av Sampson och Graif (2009) valde att betrakta socialt kapital i bostadsområden i fyra dimensioner; sociala nätverk, kollektiv förmåga, organisering samt normer. *Nätverk* handlar om de kontakter som finns i bostadsområdet, till exempel i form av kompisar eller familj. *Kollektiv förmåga* är relaterat till, men fristående från, nätverken, och handlar om de boendes gemensamma förväntningar kring att hantera problem i bostadsområdet. En huvudpöäng här är att sociala nätverk inte i sig har någon effekt på t ex brottslighet, utan det handlar om vilken förmåga till handling som de sociala nätverken ger, alltså den kollektiva förmågan. *Organisering* handlar om nätverk i en mer institutionaliserad form, där föreningar eller andra sammanslutningar kan få en betydelse utöver de nätverk mellan medlemmar som det genererar. Den lokala hyresgästföreningen kan t ex vara viktig för att påverka myndigheter att ta tag i problem på ett sätt som enskilda individer inte kan åstadkomma. *Normer* slutligen handlar om hur lagar och andra normer betraktas. I ett område där majoriteten anser att det är acceptabelt om ungdomar exempelvis röker marijuana kan vi inte heller förväntas oss att de boende i området kommer ingripa för att förhindra detta beteende. Sampson och Graifs analys av fördelningen och sambanden mellan dessa olika dimensioner av socialt kapital visade att den kollektiva förmågan var högre i rikare områden, men också i mindre rika områden där det fanns en högre nivå av organisering och fler ledare med goda nätverkspositioner (Sampson & Graif 2009). En slutsats som kan dras är att det är institutionalisering av sociala nätverk till organisationer som kan bidra till en starkare upplevelse av gemensamma förväntningar om att arbeta för det gemensammas bästa är av vikt, liksom de eldsjälur som ofta är delaktiga i dessa organisationer och som ofta också kan bidra med nätverk till andra myndigheter eller andra organisationer.

Socialt kapital kan även delas in i *sammanbindande* och *överbryggande*. Sammanbindande socialt kapital är de band som finns inom ett mindre nätverk mellan människor som har någon slags gemensam identitet. Exempel kan vara en lokal religiös förening, familj/släkt, eller bland nära vänner. Överbryggande socialt kapital hänvisar till de ofta svagare band som

binder samman individer från olika nätverk. Det är framförallt detta sociala kapital som skapar förutsättningar för informationsutbyte mellan olika organisationer och lokalsamhällen (Putnam, 2000). Studier har visat att kvinnor oftare har ett starkt sammanbindande socialt kapital och att män oftare har ett starkare överbryggande socialt kapital (Campbell m.fl. 1999) samt att den med högre utbildningsnivå är mer sannolik att ha ett högt överbryggande socialt kapital (Eriksson m.fl. 2013).

Kollektiv förmåga, brott och otrygghet

I fallet Chicago visade Sampson och medarbetare (1997) att nivån av kollektiv förmåga hade en stark koppling till antalet mord, men också till invånarnas utsatthet för andra våldsbrott samt deras uppfattningar om hur mycket våld som pågick i bostadsområdet. Dessa samband var starka, och höll även efter att hänsyn tagits till bostadsområdets olika nivåer av invandring, nivåer av utflyttning samt fattigdom och andra sociala faktorer. Liknande samband när det gäller våldsbrott har sedan dess noterats i en rad amerikanska städer, liksom i England (Wikström m.fl. 2012), Australien (Mazerolle m.fl. 2010), samt Stockholm (Wikström & Sampson 2008) och Malmö (Gerell & Kronkvist 2016). Däremot fann en studie från London (Sutherland m.fl. 2013) att sambandet mellan kollektiv förmåga och våldsbrott var svagt, och en studie från Holland fann att det inte fanns något samband mellan total brottslighet och kollektiv förmåga efter kontroll för socioekonomiska variabler och liknande (Bruinsma m.fl. 2013). Dessa skillnader i resultat indikerar att kollektiv förmåga fungerar på olika sätt i olika kontexter, men antalet svenska studier är fortfarande begränsat.

Även om kollektiv förmåga främst har studerats i relation till våldsbrott så har antalet studier av kopplingen mellan kollektiv förmåga och trygghet blivit fler på senare tid. Generellt sett har individuella faktorer visat sig vara starkare relaterade till otrygghet än sociala processer och andra faktorer knutna till området. Det finns dock flera studier som visar att invånare i områden med hög nivå av kollektiv förmåga känner sig mer trygga än de som bor i områden där den kollektiva förmågan är lägre (Brunton-Smith, Jackson & Sutherland 2014; Gibson m.fl. 2002; Sargeant m.fl. 2017). Sargeant m.fl. (2017) visar att i en australisk kontext spelar områdets kollektiva förmåga en viktig roll för invånarnas upplevda trygghet. Till skillnad från mer statiska faktorer som socioekonomisk status och individfaktorer är det lättare att förbättra det sociala kapitalet för att uppnå ökad trygghet. Samtidigt visar studier ibland upp motsägelsefulla resultat. Zhao m.fl. (2002) hittar inget stöd för att kollektiv förmåga skulle påverka otrygghet medan Swatt m.fl. (2013) hittar stöd för sambandet i två av de fyra delar av Colorado som undersöks i studien, medan det i övriga två inte verkar spela någon roll för

invånarnas trygghetsupplevelse. Det är alltså inte självklart att kollektiv förmåga kan fungera trygghetsskapande i alla kontexter eller alla situationer. Stödet för att bostadsområdes fysiska och sociala karaktär har betydande självständiga effekter på tryggheten är hittills svagt i en svensk kontext (Mellgren, 2011). En av förklaringarna till att resultaten inte är konsekventa och ibland motsägelsefulla är att få studier undersöker sambandet mellan kollektiv förmåga och brottslighet och otrygghet i så kallade flernivåmodeller som kan separera individuella effekter från effekter som kan tillskrivas bostadsområdets karaktär (Sargeant m.fl., 2017). En annan anledning är att få studier är longitudinella, det vill säga att forskare genom att studera otryggheten i befolkningen över tid kan uttala sig om i vilken riktning sambanden går och om det är bostadsområdets karaktär som påverkar upplevelsen av trygghet eller om det är något annat (Brunton-Smith, 2011). Skillnader i nivåer av otrygghet mellan områden kan bero på att människor som är mer benägna att känna sig otrygga har koncentrerats till vissa områden, dessa personer skulle känna sig otrygga var de än bodde och oavsett hur det området såg ut. Fortfarande används flernivåmodeller i få svenska studier. Dessa är viktiga eftersom det i Sverige verkar som att den självständiga effekten av bostadsområdet på upplevd trygghet är liten i jämförelse med individuella faktorer som kön, tidigare utsatthet och riskuppfattning. Smith, Torstensson och Johansson (2001) visar baserat på en undersökning genomförd i Stockholm att bostadsområdet spelar större roll för kvinnors trygghetsupplevelse än mäns och otrygghetsnivåerna var särskilt höga i desorganiserade miljöer. Lindström m.fl. (2003, 2006) visar att det finns områdeffekter på upplevd säkerhet i Malmö men att denna effekt är förhållandevis liten. Även om kollektiv förmåga inte studeras specifikt så bekräftas också ett samband mellan låg säkerhet och lågt socialt kapital bekräftas. Ytterligare studier visar att socialt kapital hänger samman med otrygghet och att det finns vissa skillnader i trygghet mellan områden som kan tillskrivas områdets egenskaper snarare än individuella faktorer (Eriksson 2008; Mellgren 2011; Ivert, Torstensson Levander & Mellgren 2015). En studie av London (Brunton-Smith m.fl. 2014) visade i en flernivåanalys att sannolikheten var lägre att oroa sig för brott eller att uppleva området som brottsbelastat för boende i områden som kännetecknas av hög grad av social tillit och sammanhållning. En bedömning av kunskapsläget kompliceras ytterligare av att studier använder olika tillvägagångssätt och skiljer sig åt vad gäller kontext, undersökningspopulation och hur de definierar och undersöker nyckelbegrepp. Överlag kan det dock konstateras att flertalet studier noterar samband mellan kollektiv förmåga eller mer generellt socialt kapital och otrygghet, men dessa samband varierar i styrka och stabilitet varför försiktighet bör iakttagas vid tolkning.

En viktig faktor som kopplar samman trygghet, brottslighet och kollektiv förmåga är områdets upplevda problem med ordningsstörningar, det vill säga hur mycket sociala och fysiska ordningsstörningar de boende upplever och hur detta påverkar trygghetsupplevelsen och brottsnivån, direkt eller indirekt via den kollektiva förmågan. Exempelvis visade Gibson med kollegor (2002) att det på individnivå finns ett samband mellan hur individer upplever nivån av ordningsstörningar i ett område och deras trygghetsupplevelse. Sambandet mellan upplevda ordningsstörningar och trygghet försvagades när hänsyn tagit till individens upplevelse av kollektiv förmåga i området. Detta tyder på att om individen känner förtroende för sina grannar och att de skulle ingripa om något hände så spelar inte problemnivån lika stor roll för trygghetsupplevelsen eftersom den kollektiva förmågan har en ”skyddande” effekt. Liknande samband finns på områdesnivå avseende nivån av kollektiv förmåga i ett bostadsområde och områdets nivå av otrygghet (Ivert m.fl. 2013).

Ordningsstörningar kan vara en mängd olika företeelser som nedskräpning, graffitti, hundbajs, nedgångna och övergivna byggnader eller stökiga personer, drogförsäljning och trakasserier. Förekomsten av ordningsstörningar kan mätas både genom observationer i området och, vilket är vanligare, genom att fråga de boende hur mycket av en viss företeelse de ser och hur mycket av ett problem de upplever att det är. Sambandet mellan problemnivå och otrygghet är välstuderat och sambandet kan anses bekräftat i en mängd olika kontexter (för översiktsstudier se Farrall m.fl. 2009; Vanderveen 2006). Teoretiskt kan alltså kollektiv förmåga kopplas till trygghet delvis genom hur det kan förklara närvaron av brott och ordningsstörningar. En stökig miljö, som oftare förekommer i områden med låg kollektiv förmåga, tolkas som ett tecken på att ingen bryr sig om området och att det är farligt att vistas där. Detta kan sätta igång en process i området som kallas för en ”spiral av förfall” (på engelska *Spiral of decay*) (Skogan 1990). Stökig utomhus miljö och brottslighet bidrar till att skapa en upplevelse att bostadsområdet är osäkert. De som kan, dvs. de som har resurser, väljer att flytta ifrån de områden som upplevs som osäkra. Detta skapar instabilitet i befolkningen och färre engagerar sig för områdets bästa. Den kollektiva förmågan sjunker därmed, och de människor som bor kvar i området tenderar att vistas mindre på platser som upplevs som obehagliga och farliga. När ”ögonen på gatan” försvinner minskar även den sociala kontrollen, vilket i sin tur leder till att ytterligare ordningsstörningar och brott kan få fäste i ett område (Skogan 2012).

Forskning bekräftar att sociala och fysiska ordningsstörningar har en destabiliserande effekt på områden och påverkar de boendes trygghet och kollektiva förmåga negativt. I områden

med hög problemlnivå sjunker fastighetspriserna och investeringar i exempelvis olika serviceinrättningar minskar (Hipp 2009). Steenbeck och Hipp (2011) studerade stabilitet och förändring i bostadsområden i Utrecht, Nederländerna, under 10 år och konstaterade att ordningsstörningar har långtgående effekter på områden genom att försvaga områdets sociala kontroll, vilket samtidigt leder till att ordningsstörningar får ytterligare möjlighet att frodas. Eftersom ordningsstörningar underminerar områdets förmåga att förhindra just ordningsstörningar är problemlnivån ofta relativt stabil över tid och processen svår att bryta. Kollektiv förmåga, ordningsstörningar, rädsla och brottslighet är därmed starkt sammanvävt och påverkar varandra på många olika sätt. Det är inte alltid möjligt att utröna exakt hur dessa samband ser ut, men den samlade forskningen pekar mot att det är av vikt att försöka motverka spiraler av förfall, och idealt borde vi istället försöka sträva efter att skapa uppbyggande spiraler där positiva effekter kan växa.

Sammantaget pekar forskning i riktningen att sociala processer i områden, såsom kollektiv förmåga, är viktiga för att förstå skillnader i brottslighet och otrygghet mellan områden och att en ökad kollektiv förmåga kan bidra till att minska brottsligheten och öka tryggheten. Samtidigt är det sannolikt så att hur sociala processer i bostadsområdet påverkar brottsnivån och invånarnas upplevelse av trygghet är beroende av andra strukturella förutsättningar. I ett internationellt perspektiv är segregationen och klasskillnaderna i Sverige mindre än i exempelvis USA och därför är effekterna mindre påtagliga, även om samma processer verkar spela roll i både Sverige och USA (Sampson & Wikström 2008).

2. Vad säger tidigare forskning om hur kollektiv förmåga kan stärkas?

Hur kan vi förstå varför den kollektiva förmågan är högre i vissa bostadsområden än andra? Och hur kan vi arbeta för att stärka den kollektiva förmågan? Detta är viktiga frågor för att praktiskt kunna använda forskningen om kollektiv förmåga till att åstadkomma skillnad, men samtidigt är det frågor där det är svårt att ge några entydiga svar utifrån forskningen. På en grundläggande nivå kan konstateras att nivån av kollektiv förmåga hänger samman med graden av socioekonomisk utsatthet och segregation. I bostadsområden där många har svårt att få vardagen att gå ihop och där trångboddheten är hög blir det svårare att bygga upp tillit och samarbete. I bostadsområden där de boende pratar många olika språk och har delvis olika kultur kan det också bli svårare att komma överens om och upprätthålla gemensamma normer. Dessutom brukar den kollektiva förmågan hänga samman med ett områdes boendestabilitet. Ett bostadsområde med hög befolkningsomflyttning har svårare att bygga upp den tillit och

det samarbete som utgör kollektiv förmåga, helt enkelt på grund av att individer byts ut för ofta. Dessa tre grundläggande strukturella variabler: socioekonomisk utsatthet, etnisk heterogenitet och låg boendestabilitet brukar anses vara huvudförklaringarna till varför vissa områden har en låg kollektiv förmåga (Sampson m.fl. 1997). Men, detta gäller hur bostadsområden kan förstås, och ett bostadsområde är ju i sig uppbyggt av dess invånare.

Ett annat sätt att se på frågan är därför att fundera över vad som påverkar om individer upplever att det finns en stark kollektiv förmåga i ett bostadsområde. Det är en lite annorlunda fråga än vad som ovan diskuterats där vi pratar om hur vi kan förstå bostadsområden med låg kollektiv förmåga, även om det givetvis finns beröringspunkter. Vid analys av individers upplevelse av kollektiv förmåga tas normalt hänsyn till en mängd olika variabler i vad som ovan diskuterats som flernivåmodeller, både vad gäller individen (exempelvis kön, ålder, utbildning) och vad gäller bostadsområdet (fattigdom, etnisk heterogenitet etc). En studie från London noterade nyligen att upplevd kollektiv förmåga var högre bland äldre, bland asiater och svarta, bland heltidsarbetande samt bland de som bott länge i bostadsområdet (Brunton-Smith m.fl. 2017). De som var ensamstående, hade låg socioekonomisk status, som hyrde sin bostad och som själva varit utsatta för brott upplevde däremot att den kollektiva förmågan var lägre. Liknande resultat har rapporterats även avseende Malmö (Gerell & Kronkvist 2017), där studenter, utlandsfödda, de som äger sin bostad samt de som är äldre rapporterade högre nivåer av högre kollektiv förmåga, medan de som var ensamstående och de som bor i heterogena bostadsområden eller bostadsområden med hög befolkningsomflyttning rapporterade lägre nivåer av kollektiv förmåga. Utlandsfödda i Malmö, samt asiater och svarta i London, rapporterar alltså högre nivåer av upplevd kollektiv förmåga efter att hänsyn tagits till fattigdom och liknande. Detta är intressant, men betyder alltså inte att utlandsfödda i genomsnitt har en högre upplevelse av kollektiv förmåga, utan ska tolkas som att de relativt sina lika fattiga grannar i lika resurssvaga områden upplever att det finns en högre kollektiv förmåga i deras bostadsområde. De flesta av dessa variabler är svåra att påverka, och nedan ska vi nu istället inrikta oss på andra faktorer som kan tänkas hänga samman med nivån av kollektiv förmåga.

Som tidigare nämnts hänger den kollektiva förmågan också ihop med andra typer av socialt kapital, och en faktor som har lyfts fram är social interaktion (på engelska social ties), vilket är ett närliggande koncept (Wickes m.fl. 2017). Personer som upplever att boende i området brukar göra tjänster åt varandra, besöka varandra eller be varandra om råd är också mer benägna att själva säga sig ingripa mot problem i området. Desto fler relationer en person har

till andra i bostadsområdet, desto troligare är det att denne också kommer försöka göra något åt problem som uppstår, t ex med ungdomsgång. Det ska dock betonas att detta är något delvis annat än kollektiv förmåga, här handlar det om huruvida individer faktiskt gjort något, medan kollektiv förmåga handlar om förväntningar på att dessa grannar ska göra något. Den kollektiva förmågan har i dessa modeller ingen betydelse för huruvida individen säger sig vara villig att ingripa (Wickes m.fl. 2017). Av intresse att notera är dock betoningen som görs kring att interaktionen med grannar verkar påverka viljan till informell social kontroll.

Den fysiska miljön kan också tänkas ha betydelse för nivån av kollektiv förmåga. I en studie från Australien noterades att vissa typer av platser var associerade med högre kollektiv förmåga, och andra typer av platser med lägre kollektiv förmåga. De boende vid platser som kännetecknades av att uppmuntra social interaktion, såsom fritidscenter, restauranger, föreningslokaler, kyrkor, bibliotek eller skolor, uppgav sig ha högre förväntningar på sina grannar att agera, och på dessa platser var också folk mer benägna att faktiskt agera för det allmännas bästa. På platser vid parker noterades däremot lägre förväntningar om att andra ska ingripa (Corcoran m.fl. 2017). Dessa samband höll efter att hänsyn tagits till de variabler som ovan diskuterats i relation till kollektiv förmåga, däribland ålder, att vara ensamstående, socioekonomisk status, boendestabilitet samt bostadsområdets nivå av utsatthet för brott. Det bör dock betonas att detta inte är en experimentell studie, och resultaten ska därför tolkas med viss försiktighet.

Det finns däremot en experimentell studie från Colombia som testade effekten av att förändra miljön i samband med att en tåglinje byggdes ut (Cerdeira m.fl. 2012). I samband med bygget utfördes också en rad förbättringar längs med tåglinjen och dess fyra stationer. Bland annat förbättrades belysningen, det skapades nya platser för möten, center för företagande och underhållning. Det byggdes även nya skolor och poliserna blev fler. Dessa förändringar visade sig påverka såväl brottsligheten som den kollektiva förmågan. Studiens författare argumenterar för att den förbättrade miljön och de nya institutioner som skapades bidrog till att få invånarna att interagera mer och utveckla sin kollektiva förmåga samtidigt som relationen till polisen förbättrades, och att dessa två faktorer i sin tur minskade brottsligheten. En viktig poäng med denna studie är också att utbyggnaden av tågnätet och de förbättringar som medföljde inte hade som ambition att varken stärka den kollektiva förmågan, förtroendet för polisen eller att minska brottsligheten. Detta var indirekta effekter av insatsen.

Sammantaget pekar studier av denna typ mot att det kan gå att stärka den kollektiva förmågan genom att skapa mötesplatser som uppmuntrar till interaktion mellan de boende vilket på sikt

kan generera en högre nivå av sammanhållning och kollektiv förmåga att hantera problem som uppstår.

Rent teoretiskt kan stöttandet av organisationer, eller de eldsjälarna som ofta driver organisationerna, som erbjuder en viss tjänst eller tillhandahåller mötesplatser, leda till förhöjd nivå av kollektiv förmåga, vilket i sin tur kan påverka brottslighet och otrygghet. Men trots det teoretiska stödet för frivilligorganisationers brottsförebyggande och trygghetsskapande effekt, är det empiriska stödet blandat. Det har visats att frivilligorganisationer kan påverka brottslighet, men att det kan ta lång tid, och det varierar mellan olika brottstyper och olika typer av organisationer (Wo m.fl. 2016). Den största effekten av organisationer noteras för grannskapsorganisationer och andra inkluderande organisationer som kan tänkas skapa länkar mellan olika typer av personer (överbryggande socialt kapital), till skillnad mot att stärka sammanhållningen inom en grupp med gemensamma intressen (sammanbindande socialt kapital) men dessa effekter kan ta upp till 10 år efter att organisationen startats innan det får genomslag.

Ett annat exempel på verktyg för att stärka den kollektiva förmågan är arbete med gemensamma odlingar, på engelska community gardens. En gemensam odling definieras som en bit mark som brukas av en grupp individer i en urban-, suburban- eller lantlig miljö. Det kan handla om en stor gemensam yta eller fler små egna lotter (jmf de svenska kolonilotterna). En amerikansk studie (Teig m.fl. 2009) visar att arbete med gemensamma odlingar har positiva effekter i form av att de som är engagerade i odlingsarbetet utvecklar förtroende för varandra och är villiga att ingripa i olika typer av situationer som uppstår. Detta förtroende och viljan och ingripa verkar inte vara begränsat till arbetet i trädgården utan något som praktiserades även i andra situationer i bostadsområdet (Teig m.fl. 2009; Glover m.fl. 2005). Förklaringen till att arbetet med de gemensamma odlingarna bidrog till att utveckla kollektiv förmåga antas vara att trädgårdsarbetet innebar möten mellan individer som annars inte interagerade med varandra. Utifrån dessa möten utvecklades sedan informella överenskommelser om att hjälpas åt och gemensamma normer för vilka beteenden som ansågs vara acceptabla både inom ramen för det gemensamma odlingsområdet men också utanför. Teig m.fl. (2006) identifierar i huvudsak tre mekanismer i arbetet med gemensamma odlingar som bidrar till att öka den kollektiva förmågan. För det första menar de att frivilligheten kan bidra till att skapa sociala relationer och stärka sociala normer. För det andra så är ledarskapet en viktig del av arbetet i och med att de (in)formella ledarna visar övriga som är engagerade i odlingen att de kan lita på att ledarna kommer att arbeta för att uppnå gemensamma mål och

att de är villiga att agera för det gemensamma bästa när det behövs. Den tredje mekanismen är rekrytering av nya medlemmar, vilket medför att de sociala nätverken vidgas ytterligare och samtidigt är en möjlighet för de som är engagerade i trädgården att berätta för andra om betydelsen av deras arbete för medlemmarna men också för det omgivande området. Dessa mekanismer skulle sannolikt kunna appliceras även på andra typer av lokala engagemang.

Frågan om hur kollektiv förmåga kan stärkas har även diskuterats inom ramen för socialt arbete. Med utgångspunkt i tidigare forskning och egna erfarenheter från att arbeta i områden med hög problemlnivå ger Beck och kollegor (2012) ett antal förslag på insatser. Den första insatsen de lyfter handlar om att öka medvetenheten kring betydelsen av kollektiv förmåga bland de som arbetar ute i bostadsområdena, exempelvis socialarbetare, ledare för lokala organisationer och de som arbetar mer traditionellt med områdesutveckling. Här lyfts också vikten av att skapa förutsättningar för att göra de boende i området medvetna om kollektiv förmåga och vilka fördelar denna sociala process kan bidra med i området. Författarna menar att de boende sannolikt kommer att känna igen narrativet i kollektiv förmåga om ett samhälle där ”alla känner alla” och där grannar hjälps åt med att hålla ordning på varandras barn. Vidare framhålls vikten av att göra de boende i områden med höga problemlnivåer medvetna om att det är sannolikt att de flesta andra i området delar deras värderingar och åsikter om vad som är acceptabla beteenden. Den här typen av kunskap kan bidra till minskad otrygghet eftersom de boende inte längre behöver oro sig för att de andra (många andra) i området har antisociala värderingar.

Den andra insatsen som Beck och kollegor (2012) lyfter fram handlar om hur traditionellt arbete med områdesutveckling kan integreras med insatser som syftar till att stärka den kollektiva förmågan. Som diskuterats ovan är en central del av att utvecklandet av kollektiv förmåga att öka möjligheterna för de boende i ett område att interagera på ett sätt som bidrar till att stärka deras förtroende för och band till varandra. Författarna exemplifierar detta med hur projekt som handlar om att engagera de boende i renhållningen i området kan bredda sitt syfte från att fokusera på att plocka skräp och öka deltagande i samhället till att också ge utrymme i aktiviteten för att uppmuntra till kommunikation mellan de boende.

Avslutningsvis ger de exempel på konkreta interventioner som på olika sätt syftar till att öka deltagarnas förmåga att påverka normer och utöva informell social kontroll. Ett exempel handlar om hur sexualbrott på ett universitetsområde kunde minskas genom att ge studenter information om sexuella övergrepp, men också om hur de skulle kunna ingripa om de

bevittande något som de misstänkte rörde sig om ett övergrepp (se t.ex. Banyard m.fl. 2007). Ett annat exempel belyser en intervention i ett bostadsområde som syftar till att stärka förmågan att direkt och indirekt ingripa i olika situationer i sitt bostadsområde för att i förlängningen förebygga våld och främja hälsa (Ohmer m.fl. 2010). Interventionen innehöll en ren informationsdel som syftade till att öka kunskapen om områdesutveckling, men även insatser vars syfte var att stödja de boende i att identifiera och etablera gemensamma prosociala normer i bostadsområdet och utveckla förtroende för varandra. I interventionen ingick även övningar som skulle ge deltagarna verktyg för att öka deras förmåga att på ett respektfullt och stöttande sätt ingripa i situationer när någon bröt mot områdets gemensamma normer. En uppföljning visade att efter de deltagit i interventionen var de boende mer benägna att ingripa för att hantera olika typer av problem i området och att göra detta på ett icke-konfrontativt sätt. Dessutom visade det sig att deltagarna efter interventionen hade en mer positiv inställning till att boende ingrep i olika situationer och att detta även bidrog till deras bostadsområde blev tryggare (Ohmer m.fl. 2010).

Så kan den kollektiva förmågan öka: Svenska exempel

Svensk forskning om vad som rent praktiskt fungerar för att stärka den kollektiva förmågan är begränsad men det finns lokala exempel och erfarenheter som skulle kunna ses som exempel på initiativ och satsningar som skulle kunna bidra till ökad kollektiv förmåga (även om detta inte varit syftet). Nedan beskrivs några sådana exempel, dessa exempel kan delas in i två kategorier: de som initierats utifrån eller ovanifrån men som skulle kunna bidra till ökad kollektiv förmåga och de initiativ som kommer direkt från de boende eller exempelvis fastighetsägare och som snarare kan ses som ett uttryck för kollektiv förmåga. Det är dock inte helt enkelt att separera dessa kategorier.

Trygghetsvandringar och grannsamverkan

Ett exempel på insats som ofta initieras av en utomstående aktör, till exempel polisen, fastighetsförvaltaren eller kommunen är trygghetsvandringar, något som initierades i Sverige i början av 2000-talet i Göteborg. Under en trygghetsvandring promenerar boende tillsammans med representanter från lokala aktörer som fastighetsägare, lokala brottsförebyggande råd och kommun i bostadsområdet för att identifiera platser som upplevs som otrygga. Vandringen är ett sätt för boende att uppmärksamma upplevda problem och utöva inflytande men kan också ses som ett sätt att mötas, både boende emellan men även att skapa nätverk mellan boende och samhällsaktörer (BRÅ 2008a). Dessa trygghetsvandringar skulle kunna bidra till att stärka den kollektiva förmågan i ett område genom att de boende möts för att diskutera specifika

problem och utifrån detta kan utveckla gemensamma normer kring hur de önskar att deras bostadsområde ska fungera.

Ett annat exempel på åtgärd som ofta involverar polisen och/eller försäkringsbolag och som det finns en hel del forskning kring är grannsamverkan (se t.ex. Bennett m.fl 2006; Brå 2008b), men det råder dock oenighet kring om och var det faktiskt fungerar för att minska brottsligheten, hur stor effekten är och vad det är som gör att det fungerar. Grannsamverkan handlar om att de boende organiserar sig och skapar nätverk för att minska brottsligheten i området i samarbete med polis och försäkringsbolag men även med kommun och fastighetsägare. Även om grannsamverkan oftast startar i mer välmående villaområden visar en studie av Varberg och Halmstad att det kan fungera även i bostadsområden som domineras av flerfamiljshus (Svensson 2012). I de områden där grannsamverkan infördes noterades tydliga minskningar av brottsligheten. Dessutom medförde grannsamverkan ökad trygghet och möjligen också bättre brottsofferstöd (Svensson 2012). Det betonas dock i rapporten att grannsamverkan genomfördes på delvis olika sätt i olika bostadsområden, och att det är viktigt att verksamheten får växa fram och anpassas efter lokala förutsättningar och behov. Den brottsminskande effekten kan delvis vara relaterad till kollektiv förmåga genom att insatsen bygger på organisering, nätverk, kunskapsspridning och ökad social kontroll. Men kollektiv förmåga mäts sällan specifikt i utvärderingar av grannsamverkan, något som vi rekommenderar att inkludera i framtida utvärderingar.

Homepartys

Något som också är ett initiativ som kommer utifrån eller uppifrån men som har potential att utvecklas till något som de boende själva driver och som skulle kunna bidra till att stärka den kollektiva förmågan i ett område är de Homepartys som sedan ett par år tillbaka genomförs i ett bostadsområde i Malmö (Egnell & Ivert 2016). Dessa Homepartys är samtalskvällar där kvinnor från området tillsammans med representanter från kommun, räddningstjänst och polis träffas för att diskutera trygghet och boendemiljö. Värdskapet ”vandrar” mellan kvinnor i området som bjuder in sina vänner och bekanta med förhoppningen att nya nätverk ska utvecklas mellan deltagarna. Syftet är att sätta kvinnors erfarenheter i fokus och det är ett sätt för myndigheterna att ta tillvara på deras kunskap och åsikter i frågor som rör det aktuella området. Samtalskvällarna skulle kunna bidra till att stärka den kollektiva förmågan på flera sätt. För det första så innebär det att boende i området träffas för att specifikt diskutera frågor som rör deras bostadsområde, något som kan leda till en diskussion om gemensamma normer och värderingar kring hur problem i området kan hanteras. Dessa möten bidrar

förhoppningsvis också till att kvinnornas nätverk vidgas och att de utvecklar ett ömsesidigt förtroende för varandra. För det tredje så är det ett tillfälle för kvinnorna att i lugn och ro få prata med representanter från olika myndigheter, ställa frågor och få berätta om sina erfarenheter och uppleva att någon lyssnar. Detta skulle i förlängningen kunna bidra till ett ökat förtroende för myndigheter och ökad kunskap om dessa myndigheters ansvarsområden och verksamhet. Det kan också tänkas vara av vikt att det är just kvinnor som deltar i dessa möten eftersom det ibland föreslagits att kvinnor kan spela en viktig roll när det gäller förändring och överföring av normer, avseende insatser mot brott (Kennedy 2009) men även avseende t ex hållbar utveckling (se t ex D'Souza & Taghian 2017).

Fastighetsförvaltningens insatser

Det finns flera exempel på insatser där fastighetsförvaltare spelar en aktiv roll. Allmännyttiga bostadsbolag ska verka för ett ökat inflytande bland boende över sin bostad och bostadsområdets utformning. Inför en upprustning av bostadsområden i Gävle satsades på en dialogmodell som innebar att tidigt engagera de boende i processen genom att skapa arbetsgrupper som rör allt ifrån att skapa mötesplatser och fester till vilka miljöer som upplevs som obehagliga och vilken färg det ska vara på fasaderna (SKL 2012). Liknande exempel i Stockholm visar att dialogmodellerna förutom ökat inflytande kan bidra till förbättrad bild av området och att stärka identiteten bland boende. Arbetet har spridit sig till andra stadsdelar och städer (SKL 2012). Ett initiativ av det här slaget skulle kunna stärka den kollektiva förmågan genom att de boende möts och arbetar tillsammans mot ett gemensamt mål, och de kontakter och den sammanhållning som då uppstår skulle kunna omfatta även andra frågor.

Ett annat exempel handlar om självförvaltning vilket praktiseras i några bostadsområden i Malmö (Gerell 2013). Självförvaltning handlar om att de boende (i flerfamiljshus) själva sköter om sin gård och fastighet mot viss ekonomisk ersättning. De boende tar ansvar för trappstädning, trädgårdsarbete och liknande, och på de gårdar där en större grupp boende var involverade i arbetet fick de också ansvar för investeringsbudgeten och kunde därmed påverka gårdens utseende och uttryck. Initiativet till det hela kom från fastighetsägaren Malmö Kommunala Bostäder (MKB), och startades 1993. I studien av hur arbetet fungerade noterades det att på de gårdar som hade stora grupper aktiva i självförvaltning var den kollektiva förmågan högre och de hade mindre problem med klotter, skadegörelse och anlagda bränder. Det tyder på att självförvaltning kan vara en intressant insats, men samtidigt noteras att försök att dra igång självförvaltning har skett på många andra platser utan motsvarande framgång. Det lyckades väl på ett fåtal gårdar, mycket beroende på lokala

eldsjälar som drev arbetet framåt. En slutsats som kan dras är att det viktigaste är att stötta lokala eldsjälar och försöka institutionalisera deras arbete så att de lokala förutsättningarna och behoven hamnar i fokus för försök att stärka den kollektiva förmågan. Eftersom det i dessa exempel verkade som att den kollektiva förmågan enbart stärktes på den specifika gården och inte omgivande gårdar kan det också antas att kollektiv förmåga framför allt bör betraktas som ett ganska småskaligt fenomen, vilket också har visats i en annan studie baserad på samma material (Gerell 2015; Se även Oberwittler & Wikström, 2009).

Ett annat exempel där fastighetsägarna spelar en central roll, men på ett annat sätt är fastighetsägarorganisationen Fastighetsägare Sofielund (www.fastighetsagaresofielund.se). I det här fallet handlar det dock inte i första hand om att få de boende i fastigheterna att agera tillsammans för områdets bästa utan fastighetsägarna själva. I Fastighetsägare Sofielund har drygt 30 fastighetsägare, företag och ideella föreningar gått samman för att tillsammans arbeta för en positiv utveckling av ett område i Malmös innerstad. Arbetet är inspirerat av ett nordamerikanskt koncept som kallas Business improvement district (BID) och har i internationella studier visat sig ha viss effekt på brottsligheten i området (se t.ex. Cook & MacDonald 2011; Han m.fl. 2017; Hoyt 2005). En utvärdering av de första två åren av Fastighetsägare Sofielunds arbete visar att samarbetet och kontakterna mellan fastighetsägarna i området stärkts och att de tillsammans lyckats driva igenom ett antal förändringar i området som exempelvis klottersanering, renhållning och kameraövervakning med syfte att minska brottsligheten och öka tryggheten (Kronkvist & Ivert, 2017). Detta skulle kunna ses som ett uttryck för kollektiv förmåga på fastighetsägarnivå, något som i förlängningen skulle kunna få positiva effekter även på de boendes kollektiva förmåga i och med att de upplever området som mer attraktivt och därför väljer att stanna kvar. BID-inspirerade koncept finns även i bland annat Gamlestaden i Göteborg (Holmberg, 2016) och Järva i Stockholm (Jarvafast.se).

Nätverk och organisering bland boende

Ett exempel på vad som skulle kunna ses som ett uttryck för kollektiv förmåga bland boende är Gatukraft Lindängen (imxprs.com/free/gatukraft/gatukraft-lindangen) som är ett boendenätverk för urban gemenskap. Lindängen är ett bostadsområde i södra Malmö som till stor del består av hyresrätter byggda under miljonprogramsåren, arbetslösheten är hög och behörigheten till gymnasiet låg (Malmö stad 2017) och polisen klassificerar Lindängen som ett särskilt utsatt område (Polisen 2017). Nätverket uppstod genom spontana möten i Lindängen där grundarna diskuterade hur de skulle kunna lyfta området och påverka bilden av

området, och bestämde sig för att tillsammans försöka åstadkomma förändring. Nätverket arbetar bland annat med att stärka de sociala relationerna i området för att skapa mellanmännsliga möten och bryta isoleringen genom att till exempel anordna gatufester och workshops i det offentliga rummet. De arbetar också med påverkansarbete gentemot kommunen för att uppmärksamma dem på situationen i området och på så sätt åstadkomma förändringar avseende exempelvis ljussättning av centrala platser. Gatukraft Lindängen och det arbete de bedriver kan ses som ett uttryck för att det finns en kollektiv förmåga i området, i alla fall bland en del av invånarna. Samtidigt skulle nätverkets arbete kunna bidra till ytterligare stärka den kollektiva förmågan i området genom att deras insatser skapar förutsättningar för människor att mötas, men också genom att visa att de boende tillsammans kan arbeta för att åstadkomma förändring.

Ytterligare ett exempel som kan tolkas som ett uttryck för kollektiv förmåga är det som Eriksson (2009) och Eriksson, Dahlgren och Emmelin (2013) ger av hur boende i ett avbefolkat och socioekonomiskt utsatt område i norra Sverige gick samman för att hindra nedläggningen av en lokal vårdcentral. När de inte kunde hindra detta startade de istället en egen vårdcentral för att fylla bygdens behov. Författarna identifierade ett antal avgörande faktorer för att den kollektiva insatsen lyckades: problemet identifierades tydligt, det fanns lokal kunskap om problemet och hur det kunde lösas, det fanns lokala ledare med stort förtroende bland övriga boende, alla bjöds in att delta och man var samtidigt medveten om att den kollektiva insatsen kunde bidra till att exkludera de som inte var med.

Sammanfattning

Centralt i alla ovanstående exempel är närvaron av ”eldsjälar” som vill och orkar engagera sig samt har lokal kunskap för att skapa trygga och trivsamma miljöer, och det finns en sårbarhet i vad som händer när dessa inte orkar längre eller flyttar någon annanstans. Samtidigt är kollektiv förmåga något som måste komma från de boende för att bli varaktigt. Institutioner och myndigheter har däremot en viktig roll att spela i att ”uppifrån” skapa förutsättningar för invånarna att aktivera den kollektiva förmågan, mer övergripande genom sociala insatser för att minska skillnader mellan områden och mer specifikt genom att skapa lokala förutsättningar som mötesplatser. Sammanfattningsvis finns det i dag en mängd olika initiativ och satsningar som potentiellt skulle kunna bidra till att stärka den kollektiva förmågan i resurssvaga områden. Men vi vet relativt lite om vilken effekt dessa insatser har, och för att få kunskap om vilka av dessa som verkligen har någon effekt krävs utvärdering och uppföljning.

De flesta av de exemplen ovan har inte utvärderats på ett sådant sätt att vi med säkerhet kan säga om de har haft någon effekt.

3. Kollektiv förmåga, brott och otrygghet i Stockholm

Sammanfattningsvis säger teorin om kollektiv förmåga att otryggheten och brottsligheten är högre i områden där den informella sociala kontrollen är låg och där sammanhållningen och tilliten mellan de boende är svag. Dessa områden karakteriseras ofta även av en hög andel socioekonomiskt utsatta hushåll, etnisk heterogenitet och hög befolkningsomflyttning vilket medför att de boende har sämre förutsättningar att utveckla och upprätthålla en hög nivå av kollektiv förmåga att hantera lokala problem, något som i sin tur kan medföra att problemen förvärras ytterligare. I detta kapitel testas dessa övergripande slutsatser (för en mer detaljerad beskrivning av resultatet hänvisas till statistisk bilaga). Analysen utgår huvudsakligen från mätningen år 2014, men resultaten har också testats mot Trygghetsmätningen 2017.

Målsättningen är att besvara följande frågor:

1. Är otryggheten högre i de bostadsområden där den kollektiva förmågan är låg?
2. Är utsattheten för brott högre i de områden där den kollektiva förmågan är låg?
3. Vilka samband finns mellan kollektiv förmåga och demografiska variabler respektive upplevd problemnivå?
4. Hur ser utvecklingen avseende kollektiv förmåga, otrygghet och utsatthet ut över tid?

Material och genomförande

Analysen baseras på Stockholms stads Trygghetsmätning 2014 och 2017. Det är viktigt att ha i åtanke att de här analyserna visar företrädesvis samband på områdesnivå och inte samband på individnivå. Det innebär att även om vi här visar på ett samband mellan kollektiv förmåga och upplevd otrygghet på områdesnivå, alltså att i de områden där den kollektiva förmågan är låg så är otryggheten högre, kan vi inte säga att individer som upplever att den kollektiva förmågan i deras bostadsområde är låg är mer otrygga, även om det är sannolikt. Nedan följer en kort beskrivning av de olika variabler som analysen bygger på, en mer utförlig beskrivning av dessa finns i den statistiska bilagan.

För att studera bostadsområdets nivå av kollektiv förmåga användes åtta frågor som avser att mäta informell social kontroll samt sammanhållning och tillit. Upplevd otrygghet har mätts

genom frågan ”om du går ut ensam sent en kväll i området du bor i, känner du dig trygg eller otrygg eller går du i stort sett aldrig ut ensam på kvällarna?”. Vi har valt att koda ganska otrygg, mycket otrygg eller går ej ut på grund av otrygghet som att vara otrygg. Det kan vara värt att notera att detta skiljer sig från hur Trygghetsmätningen normalt presenteras där ”ganska otrygg” ej inkluderas i måttet över otrygghet. Utöver upplevd otrygghet har vi även tittat på upplevd oro för att utsättas för brott och detta mått baseras på fem frågor där respondenten fått ta ställning till hur ofta hen oroar sig för att bli utsatt för olika typer av brott som exempelvis inbrott. Detta mått hänger samman med det första måttet på otrygghet, men oro att utsättas för brott och otrygghet i bostadsområdet mäter delvis olika dimensioner av otrygghet, och vi har valt att studera båda måtten för att få en mer omfattande bild av den upplevda otryggheten och för att se om analysen resulterar i likande mönster. För att få en bild av utsatthet för brott och hur detta hänger samman med kollektiv förmåga har utsatthet för misshandel, stöld och skadegörelse analyserats.

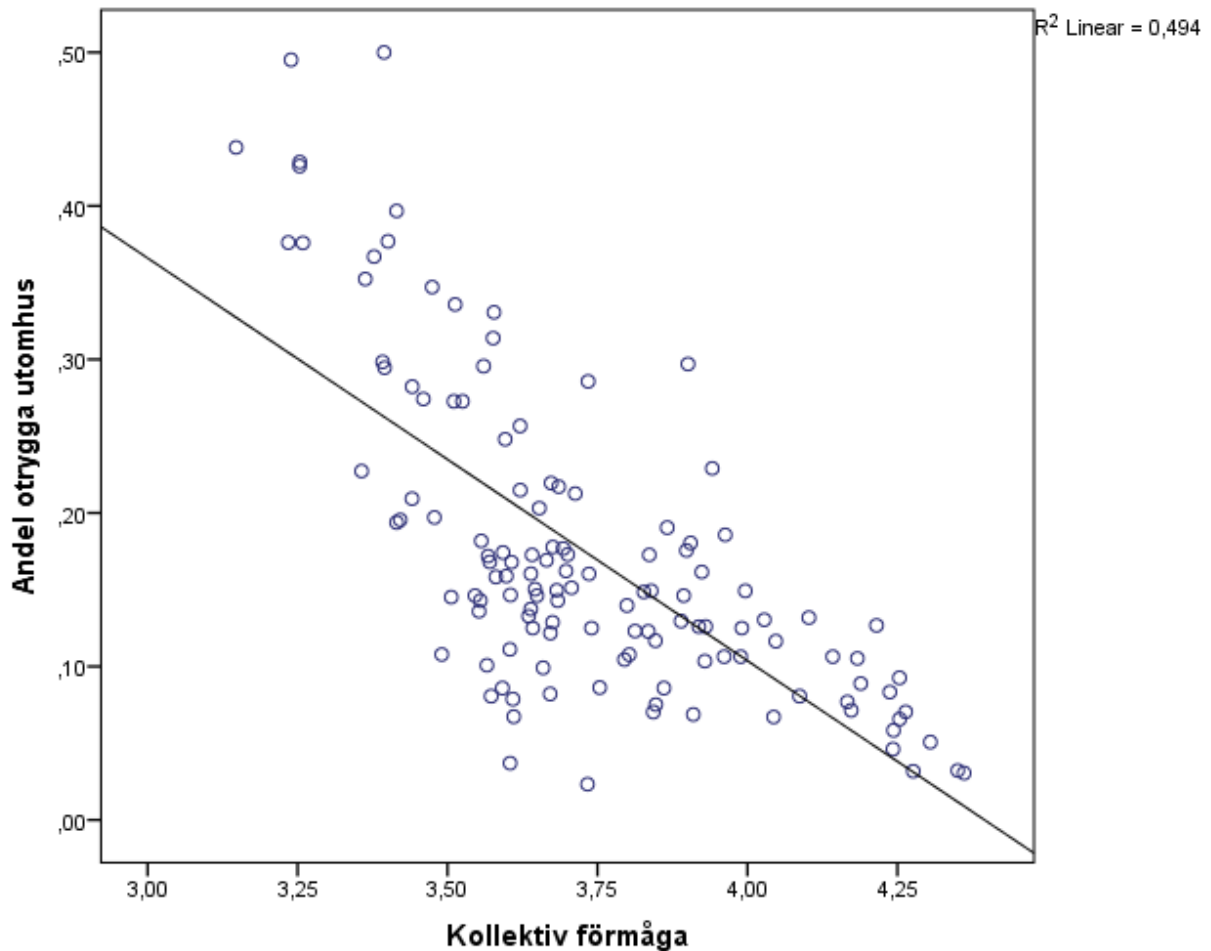
Eftersom lokal problembild, eller upplevda ordningsstörningar, tidigare visat sig vara centrala för att förstå varför otryggheten och utsattheten för brott är högre i vissa områden så har vi slagit samman 14 frågor om i vilken utsträckning respondenterna upplever att olika fenomen är ett problem i deras bostadsområde. Här inkluderas bland annat en fråga om påträngande tiggeri vilken inte alltid brukar finnas med i denna typ av mått, men rent statistiskt visade det sig att den hänger samman ganska väl med de andra frågorna och vi valde därför att inkludera den. För 2017 års trygghetsmätning har ytterligare några frågor om upplevda ordningsstörningar tillkommit, men dessa exkluderades för att uppnå jämförbarhet.

Avslutningsvis innehåller även analyserna ett antal socioekonomiska/strukturella faktorer som i tidigare forskning visat sig viktiga för att förstå variationer i otrygghet, utsatthet och kollektiv förmåga. Dessa är andelen respondenter i bostadsområdet som är heltidsarbetande, som bott i området minst fem år och andel som har svenskfödda föräldrar.

Är otryggheten högre i de bostadsområden där den kollektiva förmågan är låg?

Resultaten från analysen visar att i de bostadsområden där den kollektiva förmågan är låg är det också en högre andel av de boende som känner sig otrygga när de rör sig ute i sitt bostadsområde eller som helt avstår från att gå ut på kvällen på grund av otrygghet (Figur 1). Motsvarande samband hittar vi i relation till oro att utsättas för brott, i de områden där den kollektiva förmågan är låg är det också fler som oroar sig för att utsättas för brott. Att

otryggheten och oron är högre i de områden i Stockholm som har en låg kollektiv förmåga ligger i linje med tidigare nationella och internationella studier.



Figur 1. Kollektiv förmåga och otrygg ensam utomhus i bostadsområdet 2014.

I nästa steg av analysen testas om dessa samband kvarstår även när hänsyn tas till hur stor andel av områdenas befolkning som är heltidsarbetande, som har svenskfödda föräldrar samt andel som bott i området minst fem år. En sådan analys besvarar frågan om huruvida två områden som har likartade förutsättningar avseende socioekonomisk status (andel heltidsarbetande), etnisk heterogenitet (andel med två svenskfödda föräldrar) samt boendestabilitet (andel som bott i området i minst fem år), men som skiljer sig avseende kollektiv förmåga, kan förväntas ha olika nivåer av otrygghet och utsatthet för brott. Resultatet visar att två områden med likartade strukturella förutsättningar, men med olika nivåer av kollektiv förmåga, tenderar att även uppvisa olika nivåer av otrygghet och oro för

brott. Fler är otrygga i bostadsområden med en lägre kollektiv förmåga. Ett något förvånande resultat här är att det även är fler otrygga i bostadsområden med en högre boendestabilitet. Detta är ej i linje med tidigare studier eller med teorin, men är inte något vi fördjupat oss i för denna studie.¹

Eftersom bostadsområdets problemnivå, eller nivån av upplevda ordningsstörningar, i tidigare studier visat sig vara viktiga för att förstå variationer i otrygghet och oro genom att problemnivån visat sig kunna påverka sambandet mellan kollektiv förmåga och dessa utfall tar vi i ett sista steg av analysen även hänsyn till den upplevda nivån av ordningsstörningar i området. Resultatet visar att när upplevd problemnivå inkluderas i analysen så försvagas sambandet mellan kollektiv förmåga och upplevd otrygghet, och försvinner helt i relation till oro att utsättas för brott. Det här tyder på att vikten av kollektiv förmåga minskar när vi tar hänsyn till den upplevda nivån av ordningsstörningar i området, och i två områden med likande nivåer av ordningsstörningar är inte nivån av kollektivförmåga lika viktig för att förstå skillnader i upplevd otrygghet mellan områdena. Den upplevda nivån av ordningsstörningar i ett område hänger starkt samman med den kollektiva förmågan, vilket kan förstås utifrån en tanke om en ”nedåtgående spiral” så som diskuterats tidigare. Ett område med låg kollektiv förmåga tenderar att få mer problem med ordning. Den högre ordningen genererar mer rädsla och rädslan genererar i sin tur lägre kollektiv förmåga. Den försämrade kollektiva förmågan att hantera problem resulterar i mer problem, och så vidare. Inom ramen för den här rapporten finns det ingen möjlighet att undersöka dessa samband mer i detalj. Men vi kan konstatera att de två variabler som tydligast hänger samman med bostadsområdets nivå av otrygghet är andel med svenskfödda föräldrar och nivån av upplevd ordning i bostadsområdet (problemnivå).

De bostadsområden där störst andel av de svarande uppgett att de känner sig otrygga när de går ut ensamma sent på kvällen eller inte går ut alls på grund av otrygghet är Vårberg, Skärholmen, Rinkeby, Tensta, Husby och Hässelby Gård. I dessa områden är det mellan 40 och 50 procent av de svarande som uppger sig vara otrygga, att jämföra med genomsnittet för

¹ Boendestabilitet uppvisar i vissa fall motsatt samband mot det väntade. Områden där många har bott minst fem år har en högre otrygghet och fler som utsätts för våldsbrott. Detta är oväntat, och något vi inte kan förklara utan en mer noggrann analys. Det skulle möjligen delvis kunna ha att göra med bostadsmarknaden i Stockholm som gör att människors möjlighet till bostadskarriär och omflyttning i socialt utsatta områden är begränsad och därmed är andelen som bor kvar länge stor, men samtidigt uppmärksammades inte den typen av samband i en tidigare studie från Stockholm (Sampson & Wikström 2007). Detta diskuteras mer utförligt i den statistiska bilagan, men kontentan är att denna kortanalys uppvisar andra samband för boendestabilitet än teori och tidigare studier, och att vi inte kan säga vad detta beror på utan vidare forskning

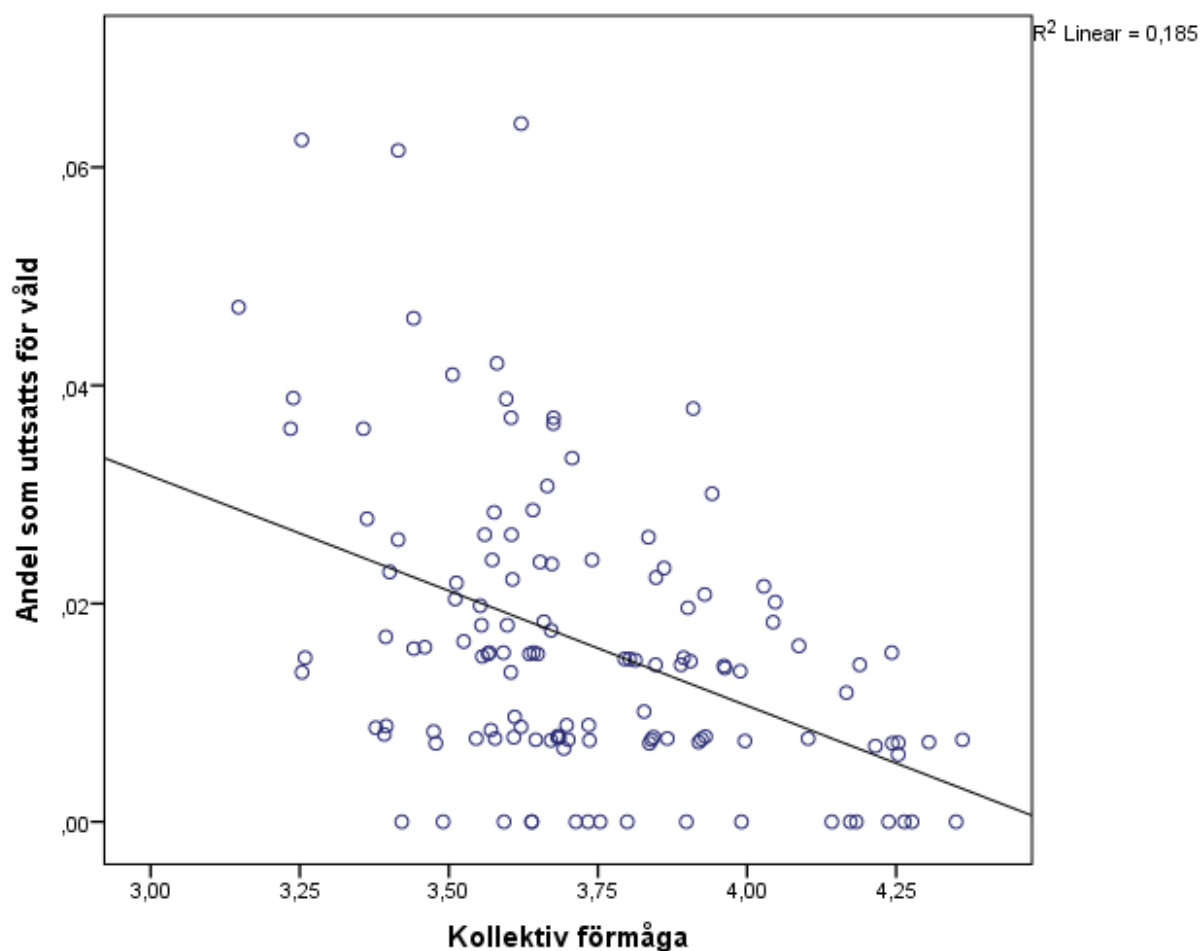
alla Stockholms bostadsområden som ligger på 17 procent. Dessa områden har också höga problemnivåer (0.43 till 0.53, genomsnitt i Stockholm är 0.33), men det finns många andra områden som har likartade problemnivåer (t ex Hökarängen, Bredäng, Södra station och Östra Katarina) utan att uppvisa motsvarande höga nivåer av otrygghet. Områdena med hög otrygghet sticker tydligare ut avseende en låg kollektiv förmåga, där alla sex områdena har låga värden.

Det kan vara intressant att notera att det finns områden som i mätningen uppvisar nästan lika dåliga värden avseende otrygghet, problemnivå och kollektiv förmåga som de ovan nämnda men som kanske inte nämns i debatten lika ofta som exempelvis Rinkeby. I Grimsta är det till exempel 38 procent av de svarande som uppgett att de är otrygga, området har även ett av de lägsta värdena för kollektiv förmåga samt hög problemnivå (0.43). Andra områden som uppvisar liknande värden är Rågsved och Råcksta, samt i lite mindre mån Högdalen och Hagsätra. Samtidigt vill vi här understryka att det för enskilda bostadsområden kan finnas en ganska stor felmarginal i denna typ av mätningar, och det är bäst att fokusera på mer övergripande samband snarare än att peka ut specifika områden.

Är utsattheten för brott högre i de bostadsområden där den kollektiva förmågan är låg?

Våldsbrott

Utsatthet för våldsbrott är relativt ovanligt, och det är därför viktigt att vara lite försiktig i tolkningarna av samband, men vi kan konstatera att det verkar finnas en viss koppling mellan ett bostadsområdes kollektiva förmåga och huruvida de boende i området uppger sig ha blivit utsatta för misshandel. Det är en större andel av de som bor i områden med låg kollektiv förmåga uppger att det varit utsatta för misshandel. I Trygghetsmätningen 2014 är sambandet signifikant, men som Figur 2 visar har det en relativt låg förklaringskraft. Sambandet kvarstår även sedan hänsyn tagits till andel heltidsarbetande, andel som har svenskfödda föräldrar och andel som bott minst fem år i området samt upplevd problemnivå. Sambandet är dock svagare år 2017, och försvinner helt när övriga variabler inkluderas i analysen. Vi bör som sagt vara lite försiktiga att dra alltför starka slutsatser av detta, men ett samband mellan kollektiv förmåga och våldsbrott är i linje med tidigare svenska studier som visat detta avseende Stockholm (Sampson & Wikström 2007) samt Malmö (Gerell & Kronkvist 2016).



Figur 2. Kollektiv förmåga och utsatthet för våldsbrott 2014

Stöld- och skadegörelsebrott

Sambandet mellan kollektiv förmåga och att andelen som utsatts för stöld- eller skadegörelsebrott är svagt. Variationer mellan områden kan heller inte förklaras av olika demografiska förutsättningar. Denna typ av brott förklaras därmed troligen bättre med helt andra teorier än de som här testats. Däremot finns det ett visst samband mellan upplevd nivå av ordningsstörningar och andelen av de svarande i bostadsområdet som utsatts för skadegörelse- respektive stöldbrott. Det är alltså fler som uppger sig ha blivit utsatta för skadegörelse- och stöldbrott i bostadsområden där den upplevda problemnivån är hög. Särskilt när det gäller skadegörelsebrott är detta givetvis väntat eftersom skadegörelse är en delmängd av oordningen. Avseende stöldbrott däremot framträder ett oväntat samband när upplevd problemnivå inkluderas i analysen – det är fler som är utsatta för stöldbrott i bostadsområden där den kollektiva förmågan är *hög* samtidigt som den uppfattade oordningen också är hög. Det ska alltså tolkas som att om vi jämför två bostadsområden med likartad

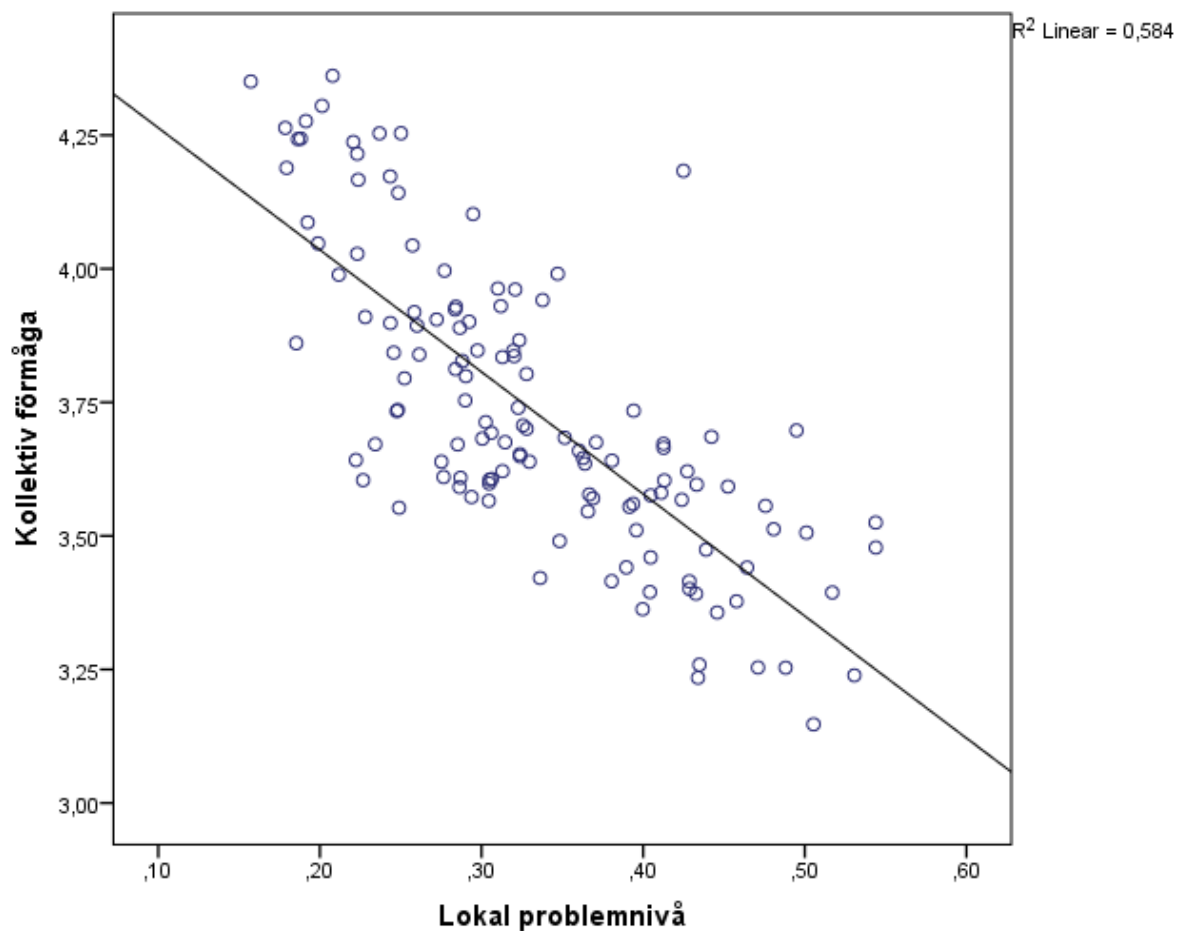
struktur avseende etnisk heterogenitet, boendestabilitet och heltidsarbetande, så kommer nivån av utsatthet för stöldbrott vara högre i ett bostadsområde där det är en hög kollektiv förmåga och en hög nivå av uppfattad oordning. Notera dock att detta i praktiken är ganska ovanligt. Bostadsområden med hög kollektiv förmåga brukar inte ha hög nivå av uppfattad oordning. Ett exempel på där detta dock är fallet (baserat på Trygghetsmätningen 2014) är Orhem, som trots en mycket hög kollektiv förmåga har en hög upplevd problemnivå och en hög nivå av utsatthet för stöldbrott. Inom ramen för detta projekt har det inte varit möjligt att mer noggrant analysera detta, och vi kan därför inte ge någon förklaring till varför det ser ut på det här sättet.

Hur kan vi förklara kollektiv förmåga?

Som vi sett ovan motsvarar mönstret i Stockholm relativt väl vad som i tidigare forskning framkommit om sambanden mellan kollektiv förmåga och otrygghet och utsatthet för våldsbrott. Bostadsområden med låg kollektiv förmåga tenderar ha mer våldsbrott och högre otrygghet, medan sambandet är svagare eller obefintligt i relation till stöld- och skadegörelsebrott. Den här delen av analysen syftar till att undersöka om de strukturella variabler som i tidigare studier visat sig vara viktiga för att förstå variationer i kollektiv förmåga mellan områden även gäller i Stockholm. Resultatet visar, i linje med tidigare forskning, att den kollektiva förmågan är högre i de områden där en större andel av de svarande bott i området i minst fem år och där fler av de svarande har svenskfödda föräldrar. Däremot är sambandet mellan kollektiv förmåga och andel heltidsarbetande mycket svagare.² Det finns också ett tydligt samband mellan upplevd nivå av ordningsstörningar och kollektiv förmåga. I de områden där de boende upplever att nivån av ordningsstörningar är hög så upplevs den kollektiva förmågan vara låg, även detta är i linje med tidigare studier. På ett liknande sätt är den kollektiva förmågan lägre i områden där fler utsatts för våldsbrott. Detta

² Av de strukturella variablerna är det i de flesta analyserna i denna text variabeln för utländsk bakgrund som har störst statistisk betydelse, men det bör noteras att variablerna hänger samman med varandra så att områden med många arbetslösa tenderar att också ha många utlandsfödda. I både svenska och amerikanska studier är det därför vanligt att slå ihop dessa variabler till ett mer sammansatt mått över social och ekonomisk utsatthet i ett bostadsområde (Sampson & Wikström 2007, Sampson m.fl. 1997; Gerell & Kronkvist 2017; Gerell, 2017). Ett bostadsområde som präglas av många olika sociala och socioekonomiska problem tenderar att också ha andra sociala problem relaterade till brottslighet. Avseende utländsk bakgrund kan det handla om rasism eller diskriminering, eller om upplevelsen av sådana faktorer som påverkar känslan av utsatthet. Det behöver inte betyda att det är t ex fattigdomen eller födelselandet som orsakar problemen (Sariaslan m.fl. 2013), men för att förstå vilka bostadsområden det handlar om ger det en god utgångspunkt. Områden med många utlandsfödda tenderar att ha en tuff situation med hög otrygghet och utsatthet för brott.

pekar också mot de komplexa samband vi har att göra med här. Om fler utsätts för våldsbrott blir fler rädda, och den kollektiva förmågan sjunker.



Figur 3. Upplevd oordning och kollektiv förmåga.

De samband som här diskuterats handlar om hur vi kan förstå bostadsområden. Men bostadsområden består av individer, och i ett sista steg av analysen har vi genomfört en analys av vilka variabler som hänger samman med hur hög nivå av kollektiv förmåga de boende i Stockholm upplever. I den analysen tar vi hänsyn till både individen själv, t ex om denne är en kvinna eller man, men även till bostadsområdets karaktär, för att visa om det finns skillnader kopplade till var individen bor. Denna analys inkluderar alltså betydligt fler variabler än de resultat som tidigare redovisats, se statistikbilagan för en redogörelse.

Resultaten från analysen visar att kvinnor och äldre tenderar att uppleva något högre nivåer av kollektiv förmåga, detsamma gäller de som har två svenskfödda föräldrar och de som är

heltidsarbetande. Den tydligaste effekten verkar dock vara kopplad till bostaden. De som bott minst fem år i området rapporterar högre nivåer av kollektiv förmåga än de som bott i sitt nuvarande bostadsområde under en kortare period. Det starkaste sambandet finns mellan upplevd kollektiv förmåga och att äga sin bostad, den som äger sin bostad är betydligt mer benägen att lita på sina grannar och att förvänta sig att dessa ska gripa in om något händer än de som inte äger sin bostad. Detta är inte förvånande eftersom ägande av bostad är kopplat såväl till socioekonomisk status som till engagemang kring sin boendesituation samt, åtminstone avseende lägenheter till en organisation kopplad till bostaden i form av bostadsrättsförening. Vidare visar resultaten från analysen att bostadsområdet påverkar hur individer upplever nivån av kollektiv förmåga. De som bor i ett område med en hög problemnivå rapporterar lägre nivåer av kollektiv förmåga, samtidigt som de som bor i områden där en större andel har svenskfödda föräldrar och där en större andel bott i området mer än fem år rapporterar högre nivåer av kollektiv förmåga. Dessa resultat stämmer ganska väl överens med teorin.

Utveckling över tid

Ovanstående analyser bygger på den trygghetsmätning som genomfördes 2014 men en analys av 2017 års trygghetsmätning visar på likande resultat även om det finns vissa skillnader. Resultaten från 2017 års mätning skiljer sig framför allt genom att otryggheten verkar ha ökat betydligt, år 2014 uppgav 17.3% av respondenterna sig vara otrygga i sitt bostadsområde sent på kvällen medan siffran för 2017 var 21 % (med en motsvarande ökning av oro utsättas för brott). Samtidigt som det skett en tydlig försämring avseende otrygghet i bostadsområdet och oro att utsättas för brott har det skett en viss ökning av utsatthet för brott, men bara marginella förändringar när det gäller kollektiv förmåga och upplevd problemnivå. De observerade sambanden mellan otrygghet i bostadsområdet och kollektiv förmåga kvarstår, medan sambandet mellan kollektiv förmåga och oro att utsättas för brott respektive utsättas för våldsbrott är svagare utifrån 2017 års data.

Det finns dock en ganska stor variation avseende förändring av upplevd otrygghet mellan bostadsområden, men det verkar inte finnas några tydliga kännetecken för de områden där otryggheten ökat mer. Varken bostadsområdenas otrygghet, utsatthet för brott, kollektiva förmåga eller lokala problembild år 2014 har något samband med hur stor förändring i otrygghet som registreras för år 2017. Den ökade otryggheten verkar därmed vara av ett generellt slag. Det är rimligt att tänka sig att ökningen av otrygghet i viss mån har att göra med den ökade utsattheten för brott, men det finns inget samband mellan hur mycket

utsattheten för våld eller stölder ökat i bostadsområden och hur stor ökning av otrygghet som registrerats. Det finns däremot ett sådant samband avseende ökning av utsatthet för skadegörelse i relation till otrygghet, och det är möjligt att det har påverkar i viss mån, men samtidigt bör det noteras att även det sambandet är relativt svagt.

Nästan alla delar av Stockholm har upplevt en ökande otrygghet jämfört med 2014 samtidigt som det alltså inte verkar finnas några tydliga systematiska skillnader mellan bostadsområden avseende förändringen av otrygghet. Det ligger därmed nära till hands att tänka sig att en stor del av försämringen kan relateras till utvecklingen i samhället generellt, och hur denna utveckling upplevs. Under året har till exempel ett terrordåd drabbat Stockholm (dock efter Trygghetsmätningens huvudsakliga datainsamling), samtidigt som gängvåldet fortsatt med stor kraft, och polisen har haft problem med personalbrist och organisation. Allt detta har dessutom rapporterats utförligt i media, vilket också kan påverka individens trygghetsupplevelse. Internationella erfarenheter visar att särskilda händelser påverkar tryggheten negativt (Brener m.fl 2002; Slovic 2002), och det finns indikationer på att skjutningar i Malmö påverkat tryggheten vissa år (Mellgren & Kronkvist 2013).

Sammanfattning av empiriskt kapitel

Sammanfattningsvis pekar resultaten från den relativt enkla analys som gjorts i detta kapitel mot att bostadsområden med låg kollektiv förmåga tenderar ha mer våldsbrott och högre nivåer av otrygghet, och att dessa samband i viss utsträckning kvarstår när hänsyn tas till områdenas strukturella förutsättningar. Analysen visar också på ett tydligt samband mellan upplevd oordning och kollektiv förmåga i bostadsområden, och mycket av den koppling som finns från kollektiv förmåga till otrygghet kan relateras till den lokala problembilden med ordningsstörningar. Bostadsområden med låg kollektiv förmåga tenderar ha mycket ordningsstörningar och en hög otrygghet. Dessa områden tenderar också att ha färre heltidsarbetande, färre invånare med två svenskfödda föräldrar och färre som bott mer än fem år i bostadsområdet. De analyser som genomförts och de resultat som presenteras här bör kompletteras med mer utförliga analyser samt information från fler datakällor som till exempel befolkningsstatistik och statistik över anmälda brott.

I nästa kapitel ska vi utifrån denna analys samt den tidigare forskning som presenterats försöka presentera några rekommendationer.

4. Diskussion och rekommendationer

Utifrån den sammanfattning av forskning som presenterats här och den empiriska undersökningen av kollektiv förmåga, brott och otrygghet i Stockholm har vi identifierat två huvudsakliga insatsområden för att öka den kollektiva förmågan: skapa trivsamma och stabila bostadsområden och att integrera kollektiv förmåga i det löpande arbetet med områdesutveckling.

Vi vill först göra några inledande konstateranden: det vetenskapliga stödet för att nivån av kollektiv förmåga i ett bostadsområde påverkar dess nivå av brottslighet å ena sidan och nivå av otrygghet å den andra är inte entydigt. Det finns flera orsaker till detta, bland annat att olika studier använder olika tillvägagångssätt och studerar olika kontexter som ibland skiljer sig mycket åt vad gäller bredare strukturella förutsättningar. Detta gör att internationell forskning kan vara svår att applicera på svenska förhållanden. Det är även svårt att baserat på den forskning som finns, och givet att bostadsområden och de sociala processer som pågår där är dynamiska, säga exakt vad som påverkar vad, hur, och när. Istället bör bostadsområdets struktur, dess invånare, brottslighet och problemnivå ses som en helhet, som är beroende av och påverkar varandra.

- Allt områdesbaserat arbete bör därför börja med en lokal kartläggning av struktur och problem som åtföljs av en analys av om den tänkta åtgärden kan uppnå önskade effekter just där.

Den svenska forskningen är fortfarande begränsad vilket gör det komplicerat att förlita sig för mycket på de studier som finns. Men det beror också på att flera av de svenska initiativ som finns ännu inte har utvärderats.

- Att utvärdera är i slutänden resurseffektivt genom att det på sikt innebär att endast de insatser som fungerar genomförs och att de genomförs på rätt sätt i rätt kontexter. Testa gärna nya insatser, men se till att också utvärdera!

Sammantaget verkar dock både internationella och nationella studier och erfarenheter peka mot att sociala processer som kollektiv förmåga spelar roll, även om vi inte med säkerhet kan säga hur viktig den är eller exakt hur den fungerar. Det finns en hel del svenska exempel på insatser skulle kunna öka den kollektiva förmågan men dessa behöver i större utsträckning utvärderas så att erfarenheter kan spridas och leda till nya, förbättrade, försök och uppföljningar av lyckade verksamheter så att inte alla behöver uppfinna hjulet varje gång.

Viktigt att komma ihåg är också att även om idén om invånare som hjälps åt och går samman för att lösa problemen i området är lovande så varierar förutsättningarna för att detta ska fungera med bostadsområdets strukturella egenskaper. Sannolikt så krävs det att en grundläggande säkerhetsnivå är uppfylld för att den kollektiva förmågan ska aktiveras och innan människor kan förväntas gå samman och agera för det gemensammas bästa. Det är inte rimligt att förvänta sig att människor som bor i områden där det förekommer mycket våld, ibland öppen drogförsäljning och skjutningar ska ta tag i dessa problem själva. Först måste grundläggande säkerhet etableras och det är myndigheternas ansvar.

I diskussionen kring betydelsen av kollektiv förmåga och socialt kapital bör man också väga in den kritik som riktats mot dessa förklaringsmodeller för att lägga skulden på de boende själva (se exempelvis Lynch mfl. 2001) . Det finns en risk att en del av skulden för att problemen finns i vissa områden läggs på invånarna själva för att de saknar förmågan eller viljan att bygga och upprätthålla kollektiv förmåga. Insatser som syftar till att öka den kollektiva förmågan kräver dessutom hög grad av engagemang från boende. Är det rimligt att särskilt förvänta sig den här typen av engagemang i resurssvaga områden? Givet dessa reservationer ger vi nedan ett antal rekommendationer för hur Stockholm stad kan arbeta med att skapa förutsättningar för att utveckla kollektiv förmåga.

Skapa stabila, trivsamma boendemiljöer.

Det första insatsområdet handlar om att skapa stabila boendemiljöer där den kollektiva förmågan kan aktiveras. Analysen av Trygghetsmätningen i Stockholm visar att områden med boendestabilitet och lägre nivå av ordningsstörningar har högre nivå av kollektiv förmåga. Det är både rimligt och troligt att tänka sig dubbelriktad kausalitet – en låg kollektiv förmåga kan ge mer problem, men mer problem kan också ge en lägre kollektiv förmåga. I den flernivåanalys som gjorts för att se vilka faktorer som hänger samman med den individuella upplevelsen av kollektiv förmåga är det, utöver områdets problemnivå, ägandet av bostaden samt boendestabiliteten i området som verkar ha starkast effekt. Dessa variabler kan tolkas som indikatorer för en mängd olika saker. De som äger sin bostad bor längre på samma plats, de har investerat, vill stanna kvar och ta hand om sin investering. Den som äger sin bostad är rimligtvis även mer benägen att hålla i ordning runt omkring sin bostad och att verka för att skapa en trivsam miljö. Detta kan också vara kopplat till att den som äger sin bostad har visst inflytande över bostadsområdets utformning. Den som äger en bostadsrätt är vidare medlem i en bostadsrättsförening som kan tolkas som en typ av organisation som utgör mötesplats för de som bor inom samma förening, men innebär också att det finns en uppsättning regler som ska

följas och som annars kan åtföljas av diverse sanktioner. Individer som bor i områden som kännetecknas av låg befolkningsstabilitet, heterogenitet och ordningsproblem är mer benägna att rapportera låg kollektiv förmåga. För att skapa dessa stabila, trivsamma miljöer ges ett antal förslag nedan.

Minska ordningsstörningar och öka tryggheten. Närvaron av sociala och fysiska ordningsstörningar i ett område kan ha långtgående konsekvenser för individen, bostadsområdet och för samhället i stort. Ordningsstörningar kan leda till minskad kollektiv förmåga genom att det sänder en signal om att den kollektiva förmågan är låg, här ingriper ingen, och förhindrar möten mellan människor eftersom människor undviker platser som upplevs som osäkra. Nivån av ordningsstörningar påverkar även ett områdes rykte vilket har betydelse för bostadspriser, investeringsvilja och övergripande trivsel i området. Ett område där ordningen inte kan upprätthållas kan även leda till lägre förtroende för myndigheter och rättsväsende bland befolkningen. Analysen av Trygghetsmätningen i Stockholm visar att områdets nivå av upplevda ordningsstörningar spelar stor roll för den upplevda tryggheten, oron för att utsättas för brott och påverkar nivån av kollektiv förmåga. I områden med hög problemlnivå bör därför initiala insatser syfta till att återskapa ordning så att människor går ut, möts och trivs i sitt område. Detta är en förutsättning för att aktivera den kollektiva förmågan som på längre sikt kan bidra till att motverka brottsligheten i ett område och förhindra vidare ordningsstörningar. Ordningsstörningar och brottslighet är alltså en viktig faktor att ta hänsyn till i arbetet med ökad trygghet.

Ökat inflytande över bostad och bostadsområde. Exemplet med självförvaltning som nämndes i kapitel två skulle kunna ha samma funktion som en bostadsrättsförening. De boende blir engagerade i sin bostad och sitt område genom att få inflytande över hur det utformas. En annan modell för ökat inflytande är de dialogmodeller som bl.a. tillämpats i bostadsområden i Stockholm, Gävle och Göteborg. Att boende känner att de har inflytande över sin boendesituation kan bidra till boendestabilitet, öka den kollektiva förmågan och benägenheten att exempelvis delta i städdagar, men det förutsätter också att det finns trevliga mötesplatser att hålla iordning och som människor vill besöka.

Skapa möjligheter för människor att träffas. Bostadsområdets utformning kan antingen möjliggöra eller förhindra att människor möts. Om målet är att människor ska träffas måste det skapas mötesplatser, både för organiserade och spontana möten. Det kan handla om idrottsföreningar, lokala föreningar, bibliotek, attraktiva lekplatser eller bänkar. Huvudsaken

är att det skapas platser för människor att mötas i miljöer som upplevs som trygga. Den typ av mötesplatser som människor söker sig till varierar även under livsförloppet och i planeringen bör hänsyn tas till att det ska finnas mötesplatser för olika åldrar och intressen. Behovet av mötesplatser bör diskuteras med invånarna. När olika typer av mötesplatser ska skapas är det även viktigt att hitta en balans mellan platser som kan skapa sammanbindande (tex föreningslokaler) respektive överbryggande socialt kapital (allmänna träffpunkter, lekplatser och bänkar). Utmaningen ligger främst i att skapa sammanhållning mellan människor som är olika, hur gör vi plats för och skapar relationer mellan människor med olika bakgrund, kultur och intressen? I en studie av hur etnicitet påverkade deltagandet i lokala nätverk och organisationer fann Campbell och MacLean (2002) att det var svårt att få marginaliserade grupper att känna sig välkomna och att insatser med lovande målsättningar därför riskeras att misslyckas ändå.

Stötta eldsjälur. Många boende är engagerade i sina områden och försöker åstadkomma förändring. Men sådana initiativ riskerar att bli kortvariga om de eldsjälur som driver initiativen inte får stöd och ges förutsättningar för att driva och upprätthålla insatser. Genom att stötta det arbete dessa eldsjälur genomför kan arbetet bli mer hållbart och därmed få bättre långsiktigt genomslag. Det kan till exempel ske genom att organisationer uppstår vilka kan bidra till att fler människor också engagerar sig.

Organisera inte bara de boende. Fastighetsägare och andra områdesaktörer är viktiga för områdesutveckling. Alla som på något sätt agerar i ett område, genom att äga en fastighet eller att bedriva verksamhet, kan gå samman för att bidra till positiv områdesutveckling. Det finns flera exempel på hur så kallade BID-inspirerade projekt har haft positiv inverkan på lokalsamhället. Samtidigt är det viktigt att komma ihåg att den här typen av insatser skulle kunna bidra till gentrifiering av områden och kan kritiserar för att tränga ut resurssvaga individer. De positiva effekterna kan alltså vara kortsiktiga med negativa effekter på längre sikt.

En övergripande rekommendation är att insatser för att öka den kollektiva förmågan bör vara långsiktiga och inte bedrivas i kortsiktig projektform. Många av de åtgärder som föreslås här är åtgärder som testats tidigare, ofta i projektform och som sällan utvärderats. Därför handlar rekommendationerna inom det andra insatsområdet om att kollektiv förmåga bör bli en del av och genomsyra det långsiktiga arbetet med områdesutveckling.

Gör kollektiv förmåga till en del av den dagliga verksamheten

Alla rekommendationer ovan bör göras med målet att öka den kollektiva förmågan. Detta kan framförallt ske genom att 1) öka kunskapen om kollektiv förmåga och att 2) göra ökad kollektiv förmåga till ett uttalat mål och integrerad del av det långsiktiga arbetet med områdesutveckling.

Ökad kunskap om kollektiv förmåga. En viktig förutsättning för att ”aktivera” kollektiv förmåga är genom att utbilda de som arbetar med projekt i bostadsområden och de som bor i områdena om kollektiv förmåga, hur det fungerar, varför det är viktigt och vilka insatser som kan bidra till att den kollektiva förmågan ökar.

Integrera målet att öka den kollektiva förmågan i andra insatser. Insatser som ökar den kollektiva förmågan bör byggas in även i satsningar som har andra syften. Vi har tidigare nämnt exemplet med gårdsstädning. Syftet med gårdsstädning är att röja och göra fint på gården men kan också ses som ett sätt att skapa mötesplatser och diskutera området, vad som är bra och vad som behöver förbättras. Många insatser genomförs i resurssvaga områden med målet att förbättra området, men inte nödvändigtvis med det explicita målet att förbättra området just genom att öka den kollektiva förmågan. Om det blev tydligare att själva mekanismen som ska få insatsen att fungera delvis är att öka den kollektiva förmågan, och denna analys är kopplad till det specifika områdets hinder och möjligheter är förutsättningarna att lyckas bättre.

Avslutningsvis, vi ger i den här rapporten inga direkta lösningar på de problem som finns i Stockholm avseende skillnader i brott, otrygghet och kollektiv förmåga i stadens olika delar. De rekommendationer som ges ska snarare ses som utgångspunkt och inspiration för hur arbetet skulle kunna utformas utifrån lokal kartläggning och analys. De verktyg som föreslås fokuserar på att stärka den kollektiva förmågan men det är viktigt att påpeka att insatser kan behövas inom en rad olika områden. Parallellt med planering av insatser bör också ingå att planera för hur dessa kan utvärderas för att se om de verkligen bidrar till att stärka den kollektiva förmågan, men också för att undersöka om ökad kollektiv förmåga verkligen har förväntad effekt på till exempel upplevd otrygghet eller kriminalitet.

Det är även viktigt att betona att många av de förslag som ges bygger på att invånarna engagerar sig. Det kan vara svårt att uppnå brett, långsiktigt, deltagande och det finns en överhängande risk att endast en viss del av befolkningen dyker upp till aktiviteter som trygghetsvandringar eller gårdsstädningar. Utmaningen ligger alltså i att engagera många och

att nå grupper som vanligtvis antingen inte nås av information eller som väljer att inte delta i gemensamma aktiviteter. Att nå ut brett kräver ett ihärdigt arbete, av flera olika aktörer som tillsammans vågar prova nya kommunikationssätt. Ett exempel är att fastighetsägare i samband med att de skickar ut hyresaviser även informerar om andra aktiviteter i området. Ett annat exempel är att en aktör som räddningstjänsten i samband med att de gör hembesök med syfte att prova om brandvarnarna fungerar samtidigt informerar om annan verksamhet.³

Ett antal frågor är viktiga att ta med sig i det fortsatta (områdesbaserade) arbetet med att stärka den kollektiva förmågan, minska brottsligheten och öka tryggheten: Vilka är de mest effektiva strategierna för att bygga upp kollektiv förmåga? Vilka förutsättningar och hinder finns för kollektiv förmåga i just det här bostadsområdet? Hur bör insatsen anpassas efter dessa? Finns det redan insatser eller program som kan breddas till att även omfatta moment som syftar till att stärka den kollektiva förmågan? Har alla inblandade aktörer tillräcklig kunskap om kollektiv förmåga? Vilken information behöver vi samla in för att undersöka om insatsen har fungerat både för att stärka den kollektiva förmågan och för att minska brottsligheten och öka tryggheten?

Alla dessa frågor är viktiga att fundera över när arbetet med områdesutveckling planeras och genomförs och målet att öka den kollektiva förmågan bör byggas in i löpande verksamhet så att dessa frågor diskuteras kontinuerligt. Strategier som kan angripa socioekonomiska problem samtidigt som de syftar till att öka den kollektiva förmågan har förutsättningarna att påverka områden positivt och kan på sikt leda till tryggare och mer hälsosamma (uppväxt)miljöer.

³ Räddningstjänsten Syd genomför årligen tusentals hembesök för att informera om brandsäkerhet, där en relativt teknisk genomgång av brandsäkerhetsarbete också har en uttalad ambition om att medföra förbättrad kommunikation och ökat förtroende för räddningstjänsten.

<https://www.rsyd.se/globalassets/dokument/nyheter/setting-sights-on-social-safety-not-social-unrest.pdf>

Referenser

- Banyard, V. L., Moynihan, M. M., & Plante, E. G. (2007). Sexual violence prevention through bystander education: An experimental evaluation. *Journal of community psychology, 35*(4), 463-481.
- Beck, E., Ohmer, M., & Warner, B. (2012). Strategies for preventing neighborhood violence: Toward bringing collective efficacy into social work practice. *Journal of community practice, 20*(3), 225-240.
- Bennett, T., Holloway, K & Farrington, D.P. (2006). Does Neighborhood Watch Reduce Crime: A Systematic Review and Meta-Analysis. *Journal of Experimental Criminology, 2*, 437-458.
- Björklund, A. & Jäntti, M. (2011). *SNS Välfärdsrapport 2011. Inkomstfördelningen i Sverige.*
- Brantingham P. and Brantingham P. (1995). Criminality of Place. *European Journal on Criminal Policy and Research, 3*: 5–26.
- Bremberg, E., Slättman, H. & Alarcón, P. (2015). *Skillnadernas Stockholm. Kommissionen för ett socialt hållbart Stockholm 2015.* Stockholm, Stockholms stad
- Brener, N.D., Simon, T.R., Anderson, M., Barrios, L.C & Small, M.L. (2002). Effect of the incident at columbine on students' violence- nad suicide related behavior. *American journal of preventive medicine, 22*(3), 146-150.
- Brottsförebyggande rådet (2008a). *Trygghetsvandringar. Idéskrift nr 16 om lokalt brottsförebyggande arbete från Brottsförebyggande rådet.* Stockholm, Brottsförebyggande rådet.
- Brottsförebyggande rådet (2008b). *Grannsamverkans effekter på brottsligheten. En systematisk forskningsgenomgång.* Stockholm, Brottsförebyggande rådet.
- BRÅ (2017). *Utvecklingen i socialt utsatta områden i urban miljö. Analys utifrån Nationella trygghetsundersökningen.* Stockholm, Brottsförebyggande rådet.
- Bruinsma G. J. Pauwels L. J. Weerman F. M. and Bernasco W. (2013). Social Disorganization, Social Capital, Collective Efficacy and the Spatial Distribution of Crime and Offenders: An Empirical Test of Six Neighbourhood Models for a Dutch City. *British Journal of Criminology, 53*, 942–63.
- Brunton-Smith, I., Jackson, J., & Sutherland, A. (2014). Bridging structure and perception: On the neighborhood ecology of beliefs and worry about violent crime. *British Journal of Criminology, 54*, 503–526.

- Brunton-Smith, I., Sturgis, P., & Leckie, G. (2017). *How collective is collective efficacy? The importance of consensus in judgments about community cohesion*. National Centre for Research Methods Working Paper 3/17.
- Campbell, C., & McLean, C. (2002). Ethnic identities, social capital and health inequalities: Factors shaping african-caribbean participation in local community networks in the UK. *Social Science & Medicine*, 55(4), 643-657.
- Campbell, C., Wood, R., Kelly, M. (1999). *Social capital and health*. London: Health Education Authority
- Cerdá, M., Morenoff, J. D., Hansen, B. B., Tessari Hicks, K. J., Duque, L. F., Restrepo, A., & Diez-Roux, A. V. (2012). Reducing violence by transforming neighborhoods: a natural experiment in Medellín, Colombia. *American journal of epidemiology*, 175(10), 1045-1053.
- Cook, P. J., & MacDonald, J. (2011). Public safety through private action: an economic assessment of BIDS. *The Economic Journal*, 121(552), 445-462.
- Corcoran, J., Zahnow, R., Wickes, R., & Hipp, J. (2017). Neighbourhood land use features, collective efficacy and local civic actions. *Urban Studies*, 0042098017717212.
- Delegationen för hållbara städer (2012) *Femton hinder för hållbar stadsutveckling*. Stockholm: Statens offentliga utredningar.
- Deuchar, R. (2011). 'People look at us, the way we dress, and they think we're gangsters': Bonds, bridges, gangs and refugees: A qualitative study of inter-cultural social capital in Glasgow. *Journal of Refugee Studies*. 24(4), 672-689.
- D'Souza, C., & Taghian, M. (2017). Female consumers as agents of change for transforming the environmental sustainability landscape. *International Journal of Consumer Studies*, 41(3), 353-360.
- Egnell, S. & Ivert, A-K. (2016). *Flera nyanser av trygghet. En studie om oro för brott i Herrgården*. FoU-rapport 2016:2. Malmö: Malmö högskola.
- Eriksson, K. (2008). *Otrygghet och segregation. Bostadsområdets betydelse för allmänhetens otrygghet och oro för brott*. Rapport 2008: 16. Stockholm, Brottsförebyggande rådet.
- Eriksson, M., Dahlgren L., Emmelin, M. (2009). Understanding the role of socialcapital for health promotion beyond Putnam: A qualitative case study from northern Sweden. *Social Theory & Health*. 7, 318-338.
- Eriksson, M., Dahlgren, L., & Emmelin, M. (2013). Collective actors as driving forces for mobilizing social capital in a local community: what can be learned for health

- promotion?. I: Westlund H., Kobayashi K. (eds). *Social capital and rural development in the knowledge society* (pp. 273-298). Edward Elgar Publishing Cheltenham, UK.
- Farrall, S., Jackson, J. and Gray, E. (2009), *Social Order and the Fear of Crime in Contemporary Times*. Oxford: Oxford University.
- Gerell, M. (2013). *Bränder, Skadegörelse, Grannskap och Socialt kapital*. Malmö University Publications in Urban Studies, Malmö.
- Gerell, M. (2015). Collective efficacy, neighborhood and geographical units of analysis: findings from a case study of Swedish residential neighborhoods. *European Journal on Criminal Policy and Research*, 21 (3) 385-406
- Gerell, M. (2017). Collective efficacy and arson: The case of Malmö. *Journal of Scandinavian Studies in Criminology and Crime Prevention*, 18 (1) 35-51.
- Gerell, M. & Kronkvist, K. (2016). Violent Crime, Collective Efficacy and City-Centre Effects in Malmö. *British Journal of Criminology*. DOI: 10.1093/bjc/azw074
- Gibson, C. L., Zhao, J., Lovrich, N. P., & Gaffney, M. J. (2002). Social integration, individual perceptions of collective efficacy, and fear of crime in three cities. *Justice Quarterly*, 19, 537–563.
- Glover, T. D., Parry, D. C., & Shinew, K. J. (2005). Building relationships, accessing resources: mobilizing social capital in community garden contexts. *Journal of Leisure research*, 37: 450-474.
- Han, S., Morçöl, G., Hummer, D., & Peterson, S. A. (2017). The effects of business improvement districts in reducing nuisance crimes: Evidence from Philadelphia. *Journal of Urban Affairs*, 1-17.
- Holmberg, H. (2016). Gamlestaden 2016. Från förfall till pånyttfödelse. Dags för BIDs i Sverige?. Göteborg: Kunskapsproduktion AB.
- Hipp, J. R. (2009). Specifying the Determinants of Neighborhood Satisfaction: A Robust Assessment in 24 Metropolitan Areas over Four Time Points. *Social Forces*, 88, 395-424.
- Hoyt, L. M. (2005). Do business improvement district organizations make a difference? Crime in and around commercial areas in Philadelphia. *Journal of Planning Education and Research*, 25(2), 185-199.
- Ivert A.-K. Chrysoulakis A. Kronkvist K. and Torstensson-Levander M. (2013). *Malmö områdesundersökning 2012: Lokala problem, brott och trygghet*. Rapport från institutionen för kriminologi, Malmö högskola. Malmö University.

- Ivert, A-K., Torstensson Levander, M & Mellgren, C. (2015). Den ojämlika otryggheten. Stabilitet och förändring i bostadsområden över tid. *Socialvetenskaplig tidskrift*, 22(3-4), 211-229.
- Kennedy, D. M. (2009). *Deterrence and crime prevention: Reconsidering the prospect of sanction* (Vol. 2). Routledge.
- Kronkvist, K. & Ivert, A-K. (2017). *Utvecklingen av brott och otrygghet i Norra och Södra Sofielund. En effektutvärdering av Fastighetsägare Sofielunds arbete*. FoU-rapport 2017:1. Malmö: Malmö högskola.
- Köhlegård Stjärne, M., Fritzell, J., Brännström, L., Estrada, F. & Nilsson, A. (2007). Boendesegregationens utveckling och konsekvenser. *Socialvetenskaplig tidskrift*, 14 (2-3), 153-178.
- Lindström, M., Lindström, C., Moghaddassi, M. And Merlo, J. (2006). Social capital and neomaterialist contextual determinants of sense of insecurity in the neighbourhood: A multilevel analysis in Southern Sweden. *Health and Place*, 12, 479-489.
- Lindström, M., Merlo, J. and Östergren, P-O. (2003). Social capital and sense of insecurity in the neighbourhood: a population based multilevel analysis in Malmö, Sweden. *Social science and medicine*, 56, 1111-1120.
- Malmö stad (2017). Fakta och statistik. <http://malmo.se/Kommun--politik/Fakta-och-statistik.html>
- Mazerolle L. Wickes R. and McBroom J. (2010). Community Variations in Violence: The Role of Social Ties and Collective Efficacy in Comparative Context. *Journal of Research in Crime and Delinquency*, 47, 3–30.
- Mellgren, C (2011). Neighbourhood Influences on Fear of Crime and Victimization in Sweden – A Review of the Crime Survey Literature. *Internet Journal of Criminology*.
- Mellgren, C., Pauwels, L. and Torstensson Levander, M. (2011). Neighbourhood disorder and worry about criminal victimization in the neighbourhood. *International Review of Victimology*, 3, 207-226.
- Mellgren, C & Kronkvist, K. (2013). *Trygghet I lokalområdet. Resultat från Oxie områdesundersökning 2012. Om upplevelser av trygghet, brott och lokala problem*. FoU-rapport 2013:1. Malmö: Malmö högskola.
- Nordström Skans, O. & Ålund, O (2009). *Segregationen i storstäderna*. SNS Välfärdsrapport 2009.

- Ohmer, M. L., Warner, B. D., & Beck, E. (2010). Preventing violence in low-income communities: Facilitating residents' ability to intervene in neighborhood problems. *The Journal Sociology & Social Welfare*, 37, 161.
- Polismyndigheten/Noa (2017). Utsatta områden –Social ordning, kriminell struktur och utmaningar för polisen. Polismyndigheten, Stockholm.
- Putnam, R. D. (2000). Bowling alone: America's declining social capital. I Crothers, L & Lockhart, C (red.). *Culture and politics* (pp. 223-234). Palgrave Macmillan US.
- Rothstein, B. (2003). *Sociala fällor och tillitens problem*. SNS Förlag, Stockholm.
- Salonen, T. (2012). *Befolkningsrörelser, försörjningsvillkor och boendesegregation. En sociodynamisk analys av Malmö*. (Diskussionsunderlag för kommission för ett socialt hållbart Malmö). Malmö, Malmö stad.
- Sampson, Robert J., Groves, W.B. (1989). Community structure and crime: Testing social-disorganization theory. *American Journal of Sociology*, 94(4), 774-802.
- Sampson R. J. Raudenbush S. W. & Earls, F. (1997). Neighborhoods and Violent Crime: A Multilevel Study of Collective Efficacy. *Science*, 277, 918–24.
- Sampson, R. J., & Graif, C. (2009). Neighborhood social capital as differential social organization: Resident and leadership dimensions. *American Behavioral Scientist*, 52(11), 1579-1605.
- Sampson R. J. and Wikström P.-O. H. (2008). The Social Order of Violence in Chicago and Stockholm Neighbourhoods: A Comparative Inquiry. I: S. N. Kalyvas I. Shapiro & T. Masoud (red.). *Order, Conflict, and Violence*, 97–119. Cambridge University Press.
- Sargeant, E., Liu, Y., St John, N., Fong Hong, N., Huu, T., Chen, J., & Mazerolle, L. (2017). Social capital and fear of crime in Brisbane. *Journal of Sociology*, 53(3) 637–652.
- Shaw, C., & McKay, H. (1942/1969). *Juvenile delinquency and urban areas*. Chicago, IL: University of Chicago Press.
- SKL (2012). *Att främja integration och social sammanhållning. En kunskapsöversikt över verksamma åtgärder inom kommunernas bostadsförsörjningsansvar*. Tillgänglig: <http://webbutik.skl.se/bilder/artiklar/pdf/7164-883-9.pdf>
- Skogan, W. G. (1990). *Disorder and decline: Crime and the spiral of decay in American neighborhoods*. Univ of California Press.
- Skogan, W.G. (2012). Disorder and Crime. In Welsh, B. & Farrington, D. (eds). *The Oxford Handbook of Crime Prevention*. Oxford University Press
- Slovic, P. (2002). Terrorism as a hazard.: A new species of trouble. *Risk analysis*, 22(3), 425-426.

- Sutherland A. Brunton-Smith I. and Jackson J. (2013). Collective Efficacy, Deprivation and Violence in London. *British Journal of Criminology*, 53, 1050–74.
- Svensson, O. (2012). *Grannsamverkan i flerfamiljshus-effektiv och uthållig metod*. Rapport från en utvärdering som genomförts som följeforskning. Högskolan i Halmstad Sektionen för hälsa och samhälle.
- Teig, E., Amulya, J., Bradwell, L., Buchenau, M., Marshall, J. A., & Litt, J. S. (2009). Collective efficacy in Denver, Colorado: Strengthening neighborhoods and health through community gardens. *Health & Place*, 15: 1115-1122.
- Vanderveen, G. (2006). *Interpreting Fear, Crime, Risk and Unsafely*. Den Haag: Boomjuridische Uitgevers
- Wickes, R., Hipp, J., Sargeant, E., & Mazerolle, L. (2017). Neighborhood social ties and shared expectations for informal social control: do they influence informal social control actions? *Journal of quantitative criminology*, 33(1), 101-129.
- Wo, J. C., Hipp, J. R., & Boessen, A. (2016). Voluntary organizations and neighborhood crime: A dynamic perspective. *Criminology*, 54(2), 212-241.
- Zhao, J. S., Gibson, C., Lovrich, N. & Gaffney, M. (2002). Participation in Community Crime Prevention: Are Volunteers more or less Fearful of Crime than other Citizens? *Journal of Crime and Justice*, 25, 41-61.

Statistisk bilaga

Den deskriptiva statistiska analys som gjorts i denna studie har i huvudsak utgått från Trygghetsmätningen 2014, även om viss analys även gjorts på Trygghetsmätningen 2017. Trygghetsmätningen 2014 i Stockholms stad har totalt 16437 respondenter fördelat på 129 stadsdelar. En av stadsdelarna hade dock endast en respondent och har därför exkluderades med följderna att den slutgiltiga populationen utgörs av 16436 respondenter fördelade över 128 stadsdelar. Trygghetsmätningen 2017 har totalt 17669 respondenter fördelat över 131 stadsdelar. För mer information om Trygghetsmätningen, urval och bortfall hänvisas till rapporterna om Trygghetsmätningen på Stockholms stads hemsida.

I uppdraget ingår att redogöra för sambandet mellan kollektiv förmåga å ena sidan samt otrygghet och utsatthet för brott å andra sidan. Dessutom görs en enklare analys av vad som kan förklara variabeln kollektiv förmåga. I 2017 år Trygghetsmätning finns en del nya frågor, men för att kunna jämföra de båda åren har endast de frågor och områden som finns i båda mätningarna använts i analysen.

Samtliga koefficienter presenteras i standardiserad form som beta-värden, och signifikans anges med en stjärna (*) för $p < 0.05$, ** $p < 0.01$, *** $p < 0.001$

Material och genomförande

Nedan ges en kort och översiktlig beskrivning av de variabler som använts i analysen.

Kollektiv förmåga

Kollektiv förmåga består av dimensionerna sammanhållning/tillit och informell social kontroll. I enkäten 2014 besvaras dessa frågor genom att respondenten anger huruvida den instämmer eller inte kring tillit i området samt om det är sannolikt eller inte att grannar kommer att utöva informell social kontroll i området. Höga värden motsvarar något positivt, med värdet 5 för ”mycket sannolikt” respektive ”instämmer helt och fullt”. Måttet på informell social kontroll är genomsnittet av respondentens svar på de frågor som år 2014 innefattade 7a-7e medan måttet på sammanhållning och tillit utgörs av genomsnittet av svaren på frågorna 6e-6g.⁴ På så sätt skapades två index, båda dessa har en hög grad av intern överensstämmelse med värden för Cronbachs alpha på .875 i båda fallen där 1.0 är det högsta

⁴ Dessa tre frågor överensstämmer bäst med tidigare studier avseende kollektiv förmåga. Inkludering av resterande variabler inom fråga 6 (6a-6d) ger en något lägre reliabilitet (Cronbach alpha=.873), och möjligen en lägre validitet. Det bedömdes därför vara bäst för ändamålet att endast inkludera 6e, 6f, 6g. Notera också att frågornas nummer skiljer sig åt i Trygghetsmätningen 2017.

som är möjligt och över 0.8 brukar betecknas som höga värden. Dessa två index har sedan slagit samman till det kombinerade indexet över kollektiv förmåga (Cronbach alpha=.881) som är ett genomsnitt av sammanhållning/tillit och den informella sociala kontrollen vilket används i resterande analys.

Otrygghet och utsatthet för brott

Som utfallsvariabler har fem variabler testats separat, tre variabler för utsatthet för brott (våld, stöld, skadegörelse) samt två variabler för otrygghet; otrygg utomhus samt oro att utsättas för brott. Variablerna som avser att mäta utsatthet för brott är helt enkelt andelen av respondenterna som uppgett sig vara utsatta för det specifika brottet. Det bör här noteras att detta är ett relativt svagt mått rent statistiskt, särskilt avseende utsatthet för misshandel som är så pass ovanligt att den statistiska osäkerheten blir mycket stor.

Otrygg utomhus är på ett liknande sätt andelen av respondenterna som uppger att de är ganska eller mycket otrygga om/när de går ut ensamma sent på kvällen i sitt bostadsområde eller inte går ut på kvällen på grund av otrygghet.

Oro att utsättas för brott är ett index som baseras på fem frågor som är tänkta att primärt fånga oro för brottslighet utomhus i bostadsområdet, samt bostadsinbrott; oro för överfall eller våld i den offentliga miljön, inbrott i din bostad, sexuella trakasserier i den offentliga miljön, våldtäkt i den offentliga miljön samt rån (13a, 13c, 13d, 13f, 13h). Samtliga variabler kodades så att mycket ofta och ganska ofta räknas som otrygg, medan ganska sällan och är ej orolig räknas som trygg. Medelvärden för variablerna har gett ett index som går från 0-1 (Cronbach alpha =.727).

Lokal problembild

Lokal problembild mäts i enkäten bland annat genom en rad frågor om huruvida respondenten upplever att olika typer av ordningsstörningar förekommer och är ett problem. Ett index har konstruerats över detta baserat på om respondenterna angivit att problem med detta finns i liten eller stor utsträckning. Respondenter som angivit att problemet inte finns i bostadsområdet eller att det finns men inte är ett problem har kodats så att det ej är ett problem. Det finns totalt 14 variabler av detta slag (31a-31n), och för varje individ som besvara enkäten har ett genomsnitt beräknats (Cronbach alpha .82). Vi testade även att exkludera variabeln om tiggeri från indexet, men det resulterade i en lägre reliabilitet (.818 istället för .821) och för analysen har vi använt samtliga variabler.

Fattigdom, heterogenitet, boendestabilitet

Som nämnts tidigare brukar teorin om kollektiv förmåga relateras till tre huvudsakliga variabler på bostadsområdesnivå. Den första och viktigaste i teorin är ett områdes *socioekonomiska status*, som dock förutom socioekonomiska variabler även inkluderar andra former av social utsatthet. För att fånga upp denna dimension har vi inkluderat en variabel som mäter andel heltidssysselsatta (Fråga 62)⁵. Den andra är *boendestabiliteten*, alltså huruvida invånarna i området tenderar att stanna kvar längre kontra att det finns en stor omflyttning. Det mäts i denna studie genom hur stor andel som uppgett att de bott minst fem år i bostadsområdet (Fråga 2). Den tredje variabeln betecknas *etnisk heterogenitet*, och vi har här valt att använda andel med två svenskfödda förälder som ett mått på detta (Fråga 60). Samtliga dessa variabler är kodade så att det som enligt teorin förväntas vara kopplat till högre kollektiv förmåga och lägre otrygghet och brottslighet fått värdet 1 om en individ har den egenskapen, när dessa siffror sedan aggregeras till bostadsområden ger det procentsatser i bostadsområdet som har egenskapen i trygghetsmätningens data. Dessa variabler har sedan använts i analysen för att kontrollera hur de påverkar sambandet mellan kollektiv förmåga och de olika utfallen. I flernivåanalysen används dessutom variabler för att bo i en ägd bostad (Fråga 1), ha en högre utbildning (Fråga 61), Ålder (Fråga 55) och kön (Fråga 54).

Tabell 1 beskriver de variabler som ingår i analysen från Trygghetsmätningen 2014 på individnivå. Dessa variabler har sedan aggregerats till 128 stadsdelar för att få fram mått på områdesnivå vilka sedan används i analysen av samband. Detta innebär för de flesta variablerna att måttet är av typen ”hur många procent av invånarna [...]”. Avseende måtten på oro för brott, upplevd oordning och kollektiv förmåga fås dock numeriska mått som inte motsvarar procentandelar av respondenterna.

Tabell 1. Deskriptiv data över ingående variabler

Variabel	N	Min-Max	Medel	Std dev
Kollektiv förmåga	15307	1-5	3.76	.72
Oro brott index	16205	0-1	.12	0.23

⁵ Notera att variabeln heltidsarbetande alltså räknar exv studenter och pensionärer som ej fulltidsarbetande. Det är ett mått på hur många som arbetar heltid, ej ett mått på arbetslöshet. Vi har även testat att byta ut andel heltidsarbetande mot andel högutbildade (högskoleutbildning) för att säkerställa att sambanden håller.

Oro något brott	16187	0-1	.46	.50
Otrygg utomhus	16082	0-1	.17	.37
Utsatt våld	16228	0-1	.016	.13
Utsatt stöld	16134	0-1	.11	.32
Utsatt skadegörelse	16174	0-1	.06	.25
Andel heltidsarbetande	14843	0-1	.59	.49
Andel med svenskfödda föräldrar	15170	0-1	.73	.44
Andel som bott minst 5 år i området	15290	0-1	.62	.49
Lokal problembild	16257	0-1	.33	.24

Statistiska samband

Som tabell 2 visar tenderar de stadsdelar som har en låg kollektiv förmåga också ha en högre nivå av utsatthet för våld och skadegörelse samt en högre otrygghet, men däremot en lägre nivå av utsatthet för stöldbrott (Tabell 2). Stadsdelar med hög kollektiv förmåga kännetecknas också i enlighet med teori och tidigare forskning av högre andel heltidsarbetande (.393**), färre med utländsk bakgrund (.611*) samt färre som bott i området minst fem år (.471**). Detta är dock endast samband mellan två variabler var för sig, och i den fortsatta analysen ska hänsyn tas till flera variabler samtidigt, för att försöka reda ut vilka samband det är som är viktiga.

Tabell 2. Bivariata samband kollektiv förmåga och otrygghet, oordning, utsatthet för brott.

	Kollektiv	Oro	Otrygghet	Oordning	Misshandling	Stöld	Skadegörelse
Kollektiv förmåga	1						
Oro brott	-.475**	1					

Otrygg ute	-.703**	.8178* *	1				
Lokal problembild	-.764**	.576**	.746* *	1			
Misshandel	-.431**	.351**	.344* *	.334**	1		
Stöld	.241**	-.017	-.177*	.013	.003	1	
Skadegörelse	-.209*	.352**	.304* *	.345**	.189*	.277* *	1

Otrygg utomhus

Resultaten av analysen av sambandet mellan kollektiv förmåga och upplevd otrygghet visar att bostadsområden med en hög kollektiv förmåga tenderar att ha en lägre andel som känner sig otrygga utomhus i bostadsområdet (Tabell 3, Modell 1). När vi tar hänsyn till andelen heltidsarbetande, andelen som bott minst fem år i området och andelen som har två svenskafödda föräldrar (Tabell 3, Modell 2) försvagas detta samband något men är fortsatt starkt. Här framkommer också att områden med en hög andel med utländsk bakgrund har betydligt högre otrygghet. Detta är i linje med vad som kan förväntas utifrån teorin. Däremot är riktningen på sambandet mellan andelen som bott 5 år i området och andelen otrygga utomhus oväntat. Det är fler otrygga i områden där många bott minst fem år. Andelen heltidsarbetande är inte signifikant ($p=0.050$), men om vi istället använder andelen högutbildade som mått på socioekonomisk status finner vi här en signifikant association med andelen otrygga utomhus i bostadsområdet. I den tredje modellen lägger vi till uppfattad problemnivå, vilket medför att koefficienten för kollektiv förmåga halveras, samtidigt som koefficienten för andel heltidsarbetande förändras något vilket medför att den blir signifikant. Uppfattad oordning i sig är också signifikant, och det verkar vara den variabel som har starkast koppling till otrygghet utomhus i denna modell. Sammantaget förklarar denna modell mer än tre fjärdedelar av variationen i otrygghet mellan bostadsområden ($R^2 = 0.770$).

Avseende 2017 års trygghetsmätning är resultaten likartade, men kollektiv förmåga tappar sin signifikans i den sista modellen ($p=0.07$) liksom andel heltidsarbetande ($p=0.075$).

Tabell 3. Linjär regression avseende otrygg utomhus.

	Kollektiv förmåga (beta)	Med bakgrundsvariabler (beta)	Med upplevd oordning (beta)
Kollektiv förmåga	-.703***	-.507***	-.227*
Andel heltidsarbetande		-.118	-.125*
Andel som bott minst 5 år i området		.205**	.112
Andel med svenskfödda föräldrar		-.403***	-.389***
Lokal problembild			.316***
R2	.494	.736	.770

Oro utsätts för brott

Avseende det andra måttet på otrygghet, oro att utsättas för brott, är resultaten likartade, men sambanden är här svagare (Tabell 4). Det finns inledningsvis ett signifikant samband mellan kollektiv förmåga och oro att utsättas för brott, vilket försvagas något när vi tar hänsyn till bakgrundsvariablerna men kvarstår som signifikant tillsammans med heterogenitet och boendestabilitet. Precis som med otrygghet utomhus är boendestabiliteten kopplat till otrygghet i den omvända riktningen relativt teoretiska förväntningar. När uppfattad problemnivå inkluderas i modellen är inte längre sambandet mellan kollektiv förmåga och oro för brott signifikant, medan sambandet med boendestabilitet och utländsk bakgrund kvarstår. Områden med en hög lokal problembild, en hög andel som bott länge i området samt många med utländsk bakgrund kan därmed sägas präglas av betydligt högre nivåer av oro för brott. De inkluderade variablerna förklarar här något mindre av variationen i oro att utsättas för brott, cirka 55 procent ($R^2 = 0.552$).

I 2017 års mätning är kollektiv förmåga ej längre signifikant när hänsyn tas till bakgrundsvariablerna, medan resultaten i övrigt är likartade.

Tabell 4. Linjär regression oro att utsättas för brott.

	Kollektiv förmåga (beta)	Med bakgrundsvariabler (beta)	Med lokal problembild (beta)
Kollektiv förmåga	-.466***	-.301**	-.080
Andel heltidsarbetande		-.032	-.037
Andel som bott minst 5 år i området		.301***	.227*
Andel med svenskfödda föräldrar		-.481***	-.470***
Lokal problembild			.249*
R2	.217	.531	.552

Utsatthet för brott

Avseende utsatthet för misshandel finns en stark koppling till kollektiva förmågan (Tabell 5), men det bör här betonas att utsatthet för misshandel är så ovanligt att dessa samband bör tolkas försiktigt. Modellerna avseende utsatthet för misshandel har också generellt mycket lägre förklaringsvärde än modellerna för otrygghet. När bakgrundsvariablerna och den uppfattade problemnivån läggs till förstärks kopplingen från kollektiv förmåga till utsatthet, och den enda andra variabeln som är signifikant är boendestabiliteten, än en gång i oväntad riktning. Det är alltså fler som uppger sig ha blivit utsatta för misshandel i bostadsområden med en lägre kollektiv förmåga och i bostadsområden där fler har bott minst fem år. Att fattighedsrelaterade variabler såsom arbetslöshet har en relativt svag koppling till våldsbrottslighet har tidigare noterats avseende Malmö, liksom att kopplingen till kollektiv förmåga är stark (Gerell & Kronkvist, 2016), även om det då handlade om var brotten begås snarare än om var de brottsutsatta bor.

Resultaten från 2017 års Trygghetsmätning skiljer sig från 2014 på så sätt att sambandet mellan kollektiv förmåga och utsatthet för våldsbrott inte längre är signifikant (beta=.254,

p=0.095) när hänsyn tagits till de andra variablerna. Som nämnts är det statistiska underlaget för att jämföra bostadsområden avseende utsatthet för misshandel svagt, och ur det perspektivet är det långt ifrån förvånande att resultaten skiljer sig.

Tabell 5. Linjär regression utsatthet för misshandel.

	Kollektiv förmåga (beta)	Med bakgrundsvariabler (beta)	Med lokal problembild (beta)
Kollektiv förmåga	-.431***	-.623**	-.714***
Andel heltidsarbetande		.033	.036
Andel som bott minst 5 år i området		.233**	.264*
Andel med svenskfödda föräldrar		.114	.109
Lokal problembild			-.103
R2	.185	.220	.224

Analysen visar att högre kollektiv förmåga är kopplat till en högre nivå av utsatthet för stöldbrott, särskilt i den sista modellen när hänsyn tas till den uppfattade problemnivån i området (Tabell 6). Det kan möjligen tolkas som att ett bostadsområde med mycket oordning, som trots denna oordning har en hög kollektiv förmåga, tenderar att präglas av fler stöldbrott. Hur detta ska förstås mer allmänt ligger utanför ramen för detta projekt, men det är inte orimligt att anta att stöldbrotten är kopplade till andra typer av förklaringsmodeller, t ex avseende möjlighetsstrukturer för brott. Dock förklarar de variabler som inkluderats i analysen en relativt liten del av den totala variationen av ett områdes utsatthet för stöldbrott (R2 = 0.224).

När samma analys görs avseende Trygghetsmätningen 2017 är sambandet mellan kollektiv förmåga och stöldbrott inte längre signifikant. Däremot uppkommer ett signifikant samband

med andelen heltidsarbetande, där områden som har fler heltidsarbetande har signifikant färre respondenter som uppgett sig vara utsatta för stöld allt annat lika.

Tabell 6. Linjär regression utsatthet för stöldbrott.

	Kollektiv förmåga (beta)	Med bakgrundsvariabler (beta)	Med uppfattad oordning (beta)
Kollektiv förmåga	.241**	.123	.673***
Andel heltidsarbetande		-.115	-.129
Andel som bott minst 5 år i området		.002	-.181
Andel med svenskfödda föräldrar		.265*	.292
Lokal problembild			.621***
R2	.058	.091	.224

Avseende skadegörelsebrott slutligen finns det förvisso ett samband i förväntad riktning, men detta samband bortfaller direkt när kontrollvariabler tillförs (tabell 7). Ingen av bakgrundsvariablerna är heller signifikant, och modellerna förklarar mycket lite av variansen ($R^2 = 0.138$). I den sista modellen är dock uppfattad oordning signifikant. Det är mer skadegörelse i bostadsområden där många upplever att det finns mycket oordning. Detta är inte särskilt förvånande då den uppfattade problemnivå delvis består av just skadegörelse (klotter, skadegörelse och anlagda bränder är tre av de fjorton variabler som ingår). Att kollektiv förmåga inte är signifikant kopplat till skadegörelse är i linje med fynd från Malmö avseende det relaterade brottet anlagd brand (Gerell 2017).

I data från 2017 finns däremot initialt ett samband mellan kollektiv förmåga och skadegörelse, men det försvinner när upplevd problemnivå inkluderas i modell 3. Sammantaget får det dock sägas peka mot att en eventuell koppling mellan kollektiv förmåga och skadegörelsebrott är relativt svag.

Tabell 7. Utsatthet för skadegörelse

	Kollektiv förmåga (beta)	Med bakgrundsvariabler (beta)	Med uppfattad oordning (beta)
Kollektiv förmåga	-.209*	-.176	.198
Andel heltidsarbetande		-.089	-.098
Andel som bott minst 5 år i området		.102	-.023
Andel med svenskfödda föräldrar		-.076	-.057
Lokal problembild			.422**
R2	.044	.077	.138

Förklaringar till kollektiv förmåga

Vi har också testat vilka variabler som hänger samman med kollektiv förmåga på bostadsområdesnivå. I ett första steg testas de tre strukturella variablerna, därefter läggs lokal problembild till och i det sista steget testas det huruvida nivån av utsatthet för våldsbrott påverkar det hela eftersom våld kan tänkas resultera i mer rädsla (Tabell 8). Den första modellen visar att det finns ett signifikant samband mellan alla de strukturella variablerna och kollektiv förmåga. När problemnivå inkluderas försvinner dock sambandet med andel heltidsarbetande. Den slutgiltiga modellen förklarar hela 80 procent av variansen, och visar att de viktigaste variablerna för att förstå den kollektiva förmågan är den lokala problembilden och boendestabiliteten, men att även andelen med svenskfödda föräldrar och utsatta för våldsbrott är av vikt. Det kan här vara av intresse att notera att boendestabilitet uppvisar ett väntat samband med kollektiv förmåga, medan det tidigare i detta kapitel visats att boendestabilitet uppvisar samband som är oväntade avseende otrygghet och utsatthet för misshandel. Detta pekar mot att boendestabilitet i Stockholm troligen fångar upp något annat fenomen än det som vanligtvis antas inom ramen för teorin och kollektiv förmåga, vilket kan förklara den ökade otrygghet och utsatthet som finns kopplad till boendestabiliteten.

Resultaten är likartade för 2017, men där är inte utsatthet för våldsbrott längre signifikant.

Tabell 8. Linjär regression kollektiv förmåga på bostadsområdesnivå.

	Bakgrundsvariabler (beta)	Med lokal problembild (beta)	Med utsatthet för misshandel (beta)
Andel heltidsarbetande	-.148*	.090	.085
Andel som bott minst 5 år i området	.485***	.413***	.408***
Andel med svenskfödda föräldrar	.519***	.249***	.238***
Lokal problembild		-.536***	-.489***
Utsatthet misshandel			-.169***
R2	.604	.792	.817

Kollektiv förmåga på individnivå

En enklare flernivåmodell har också estimerats med kollektiv förmåga som utfall eftersom fokus för denna rapport trots allt ligger på just kollektiv förmåga. I den typen av analys tas hänsyn till individers egenskaper samtidigt som hänsyn tas till att det kan finnas en variation baserat på vilket bostadsområde individerna bor i. Detta görs för att kunna göra en grov jämförelse med de fynd kring detta som noterats i tidigare forskning, t ex avseende tidigare nämnda studie från Malmö (Gerell & Kronkvist, 2017) vilken fann att studenter, utlandsfödda, de som äger sin bostad samt äldre hade en högre kollektiv förmåga medan de som bor i heterogena bostadsområden eller områden med låg boendestabilitet hade sämre kollektiv förmåga. Till skillnad från alla tidigare analyser som baserats på hur det ser ut i 128 bostadsområden utgår alltså denna analys från hur vi kan förstå de cirka 16 000 individer som besvarat enkäten. Eftersom det här finns en mycket större statistisk kraft att tillgå blir de allra flesta resultaten signifikanta, även om koefficienterna kan vara så låga att det i praktiken har marginell betydelse. Resultaten av analysen presenteras i tabell 9. I den första modellen tas inga områdesvariabler med i analysen, men utfallet tillåts variera mellan olika bostadsområden (Random intercept). Analysen visar att kvinnor rapporterar marginellt högre kollektiv förmåga än män, liksom äldre. Sambandet är lite starkare för de med svenskfödda

föräldrar, heltidsarbetande samt de som bott minst fem år i området som samtliga också rapporterar högre nivåer av kollektiv förmåga. Den starkaste associationen finns dock med att äga sin bostad, vilket är starkt kopplat till nivån av rapporterad kollektiv förmåga. I denna modell förklaras närmare 10% av variationen i upplevd rapporterad kollektiv förmåga av bostadsområdet, medan 90% av variationen ligger hos individen. I den andra modellen tillförs hur stor andel av respondenterna som har svenskfödda föräldrar och hur stor andel som bott minst fem år i området på bostadsområdesnivån. Detta påverkar inte sambandet mellan varaiblerna på individnivå och upplevd kollektiv förmåga nämnvärt. De båda områdesvariablerna har en stor effekt på den upplevda kollektiva förmågan samtidigt som ICC-värdet halveras. Att ICC-värdet minskar kraftigt är väntat givet att den variation mellan bostadsområden som finns till stor del bör kunna fångas upp av denna typ av variabler. Den som bor i ett bostadsområde med stor andel invånare som har två svenskfödda föräldrar och stor andel som bott minst fem år i området är alltså betydligt mer benägen att rapportera en högre upplevd kollektiv förmåga. I den tredje modellen tillförs uppfattad problemnivå. Detta medför att andel med svenskfödda föräldrar i området får mer än halverad betydelse medan andel som bott minst fem år i området minskar något. Den genomsnittliga upplevda problemnivån uppvisar en stark koppling med utfallet, och den oförklarade variansen på områdesnivå halveras än en gång. Vi har även testat att inkludera utsatthet för våldsbrott i modellerna (visas ej), vilket då är starkt kopplat till den upplevda kollektiva förmågan (-.224***) utan att nämnvärt förändra andra samband. Detsamma gäller om genomsnittlig utsatthet för våld på bostadsområdesnivå läggs till modellen (-2.62**).

Tabell 9. Flernivåanalys av uppfattad kollektiv förmåga

	Modell 1: Individnivå	Modell 2: + Andel med svenskfödda föräldrar och andel som bott minst fem år i området	Modell 3: + Lokal problembild
Kön: Kvinna	.026*	.026*	.027*
Ålder	.002***	.001***	.002***
Svenskfödda föräldrar	.100***	.094***	.095***
Universitetsutbildning	.013	.011	.011
Heltidsarbetande	.085***	.083***	.083***
Äga bostad	.326***	.320***	.312***

Bott minst 5 år i området	.134***	.130***	.130***
OMRÅDE: Andel med svenskfödda föräldrar		1.00***	.400***
OMRÅDE: Andel som bott minst 5 år i området		.77***	.649***
OMRÅDE: Lokal problembild			1.38***
ICC	9.2%	4.8%	2.2%

Diskussion kring den statistiska analysen

Resultaten av de analyser som presenteras i den här rapporten bör tolkas med viss försiktighet och kompletteras och fördjupas med fler och mer utförliga analyser, samt med information från andra datakällor som till exempel befolkningsstatistik och anmälningsstatistik. Resultaten från de relativt enkla analyser som genomförts är huvudsakligen i linje med tidigare forskning som visat att kollektiv förmåga tenderar att ha ett samband med negativa utfall efter kontroll för t ex arbetslöshet, avseende otrygghet (Ivert m.fl. 2013) och våldsbrott (Gerell & Kronkvist 2016), men inte avseende anlagda bränder/skadegörelse (Gerell 2017). Samtidigt är det viktigt att betona att flera av dessa mönster ser ut att förändras vid en analys av data från 2017 års trygghetsmätning. Avseende våldsbrott är det statistiska underlaget i denna studie som endast bygger på trygghetsmätningen svagt, och även om analysen avseende 2014 visar på ett starkt samband bör det tolkas med försiktighet, i synnerhet med tanke på att sambandet var betydligt svagare år 2017. Avseende skadegörelse är det statistiska underlaget inte fullt lika svagt, men även här noteras vissa skillnader, där kollektiv förmåga år 2017 har en något starkare koppling till utsatthet för skadegörelse än det hade 2014.

Utifrån de fynd som redovisats avseende 2014 års trygghetsmätning kan det också noteras att den samvariation som finns mellan kollektiv förmåga och negativa utfall delvis verkar gå via upplevd problemnivå, och när den lokala problembilden inkluderas i analyserna är det ibland den som får genomslag snarare än den kollektiva förmågan. Dessa analyser påverkas dock av

vissa problem med multi-kolineritet för den kollektiva förmågan som är associerad med alla de andra oberoende variablerna och noteras för VIF-värden runt 5 vilket indikerar att resultaten kan påverkas av att de oberoende variablerna samvarierar starkt. Vi kan konstatera att bostadsområden som kan sägas vara resurssvaga ofta präglas av en låg kollektiv förmåga liksom en hög grad av upplevda problem. Dessa variabler hänger ofta samman (Ivert m.fl. 2013), och det kan förstås på två olika sätt. Ett område som har en låg kollektiv förmåga har en sämre förmåga att hantera problem vilka därmed riskerar att öka. Det går alltså att tänka sig att den lägre kollektiva förmågan orsakar en högre problembild. Men det motsatta är minst lika troligt. En hög problembild skapar otrygghet och minskad tillit, och urholkar därmed den kollektiva förmågan. Troligen går dessa samband i båda riktningarna, men inom ramen för den här studien har det inte varit möjligt att mer detalj studera detta.

De analyser som gjorts har visat ett något oväntat resultat avseende sambandet mellan otrygghet/utsatthet och hur stor andel av respondenterna i respektive område som bott minst fem år i bostadsområdet. Teoretiskt borde fler som bott länge i området vara kopplat till lägre brottslighet och otrygghet, men så är inte fallet här. Detta har tidigare studerats avseende Stockholm, och den nivå för boendestabilitet som här registrerats är relativt likvärdig den nivå som noterades i Sampson & Wikström (2007) där Chicago och Stockholm jämfördes. De fann i sin studie att 64.3% av Stockholmsborna hade bott minst fem år i sin bostad, medan 2014 års trygghetsmätning för Stockholm visar på att 62% bott minst fem år i sin bostad (64.5% i 2017 års trygghetsmätning, skillnaden här kan sannolikt till viss del hänföras till slumpfel). I den studien noterades det att boendestabilitet var starkt relaterat till socioekonomisk status i Stockholm, men inte i Chicago. Av intresse att notera blir då att så inte är fallet i den data som här analyserats. Det finns inget signifikant samband mellan boendestabilitet och arbetslöshet, utbildningsnivå eller andel med två svenskfödda föräldrar. Sampson och Wikström fann dessutom att boendestabilitet i Stockholm verkade fungera någorlunda i enlighet med teorin, medan boendestabilitet i denna analys ger omvända samband avseende flera negativa utfall. Det är möjligt att detta har att göra med att de data som här använts kommer från Trygghetsmätningen medan Sampson & Wikström (2007) använde registerdata, men det kan inte uteslutas att det är något som har förändrats i Stockholm. Den enkätdata över kollektiv förmåga som användes av Sampson & Wikström (2007) samlades trots allt in redan 1996, och mycket kan hinna förändras på de 18 år som passerade innan den data från trygghetsmätningen 2014 som här använts samlades in.

I de flesta av de regressioner som genomförts är sambandet med negativa utfall starkast avseende andelen med två svenskfödda föräldrar, inte andelen heltidsarbetande, vilket kan betraktas som lite förvånande. Det bör dock noteras att andel utlandsfödda inte egentligen fångar upp etnisk heterogenitet, och flera nyare studier har argumenterat för att det är bättre att använda faktiska mått över etnisk heterogenitet genom att beräkna sannolikheten att två slumpmässigt utvalda individer i ett bostadsområde är födda i samma land. Skillnaden kan åskådliggöras genom att tänka sig ett hypotetiskt bostadsområde med 100% danskfödda. Detta skulle då noteras för värdet 1 på mått över andel utlandsfödda, men 0 på värde över etnisk heterogenitet eftersom samtliga i området kommer från samma land. Huruvida detta faktiskt spelar någon roll är däremot mer osäkert, avseende Malmö har det noterats att andel utlandsfödda hänger så starkt samman med såväl etnisk heterogenitet som med socioekonomisk utsatthet att det är tveksamt att statistiskt separera dessa (Gerell & Kronkvist 2017, Gerell 2017). I de statistiska analyserna över bostadsområden är det kanske därför bäst att betrakta såväl utlandsfödda som socioekonomiska variabler som mått på ett bostadsområdes sociala och socioekonomiska utsatthet i vid bemärkelse snarare än att försöka separera dessa variabler. Den studie som jämförde Stockholm och Chicago gjorde så (Sampson & Wikström, 2007), och som ovan nämnts har studier från Malmö gjort detsamma med såväl utländsk bakgrund som de facto etnisk heterogenitet (Gerell 2017; Gerell & Kronkvist, 2017).

Avseende de variabler som kan förklara kollektiv förmåga är resultaten från denna studie i linje med de teoretiska förväntningarna. På områdesnivå kan kollektiv förmåga förstås som ett utfall av ett områdes sociala och socioekonomiska förutsättningar, där analysen pekar mot att de viktigaste variablerna som här studerats är boendestabilitet och andel med svenskfödda föräldrar, men också bostadsområdets lokala problemnivå, där ett område som har mycket stök även tenderar att ha lägre kollektiv förmåga. Som nämndes ovan är det här både rimligt och troligt att tänka sig dubbelriktad kausalitet – en låg kollektiv förmåga kan ge mer problem, men mer problem kan också ge en lägre kollektiv förmåga.

I den statistiska analysen av vad som kan förklara varför individer upplever och rapporterar en hög grad av kollektiv förmåga identifierades en rad variabler som viktiga. Den viktigaste faktorn på individnivå befanns vara att äga sin bostad. Detta är relativt rimligt eftersom ägande av bostad är kopplat såväl till en högre socioekonomisk status som en högre boendestabilitet. Det kan också tänkas att detta delvis är relaterat till en högre grad av organisering, åtminstone avseende boende i bostadsrätter som ju per definition är med i en

organisation av den typ som kanske främst kan tänkas bidra till ökad kollektiv förmåga. Dessutom noterades att de som har svenskfödda föräldrar, som är heltidsarbetande, som bott minst fem år i sitt område, samt kvinnor och äldre, tenderar att uppleva högre nivåer av kollektiv förmåga. Att kön är signifikant är lite ovanligt, även om det har förekommit tidigare (Gerell 2013). Övriga variabler är dock i enlighet med teoretiska förväntningar, men det kan noteras att sambandet avseende utländsk bakgrund alltså är omvänt det som gäller i Malmö.⁶ I Malmö upplever utlandsfödda en högre kollektiv förmåga, medan den som har utlandsfödda föräldrar i Stockholm upplever en lägre kollektiv förmåga. När områdesvariabler tillförs i denna analys visar det sig att boende i områden som har många utlandsfödda och få som bott länge i området tenderar att uppleva betydligt lägre kollektiv förmåga. Detsamma gäller även för områden med en hög nivå av upplevd oordning. Detta är inte oväntat, men att data från Stockholm pekar mot att de teoretiska förklaringsmodellerna verkar stämma ganska bra är av vikt för att kunna utgå från annan forskning för att också föreslå insatser som kan göras för att stärka den kollektiva förmågan.

⁶ Med reservation för att denna studie utgår från huruvida respondenter i enkäten har två svenskfödda föräldrar medan studien från Malmö utgick från personers födelseland och använda registerdata.