

FRIDA ANDERSSON
CAROLINE MELLGREN

**BROTTSUTVECKLINGEN I
SKÅNE, EN INTRODUKTION**



**Brott och åtgärder
mot brott i Skåne**



MALMÖ HÖGSKOLA

**BROTTSUTVECKLINGEN I SKÅNE
-EN INTRODUKTION**

FoU-rapport 2006:1

© Copyright Malmö Högskola 2006
ISBN 978-91-7104-203-3
ISSN 1650-2337
Holmbergs, Malmö 2006

**FRIDA ANDERSSON
CAROLINE MELLGREN
BROTTSUTVECKLINGEN I
SKÅNE, EN INTRODUKTION**

En nationell och regional jämförande kartläggning av mängdbrotten, samt en kartläggning av gärningsmanna- och brottsofferstruktur avseende misshandel och personrån.

Malmö högskola, 2006
Hälsa och Samhälle

Publikationen finns även elektroniskt,
se www.mah.se/muep

INNEHÅLL

FÖRORD.....	7
1 INLEDNING	9
1.1 Läsanvisningar	10
2 FORSKNINGSPROJEKTET	13
2.1 Syfte	13
2.2 Fem centrala utgångspunkter.....	13
2.3 Arbetsätt	16
2.4 Pågående projekt	17
2.5 Planerade projekt	19
3 DATA OCH METOD FÖR RAPPORT 1	21
3.1 Inriktning utifrån direktiv	21
3.2 Kartläggning i två steg	22
3.3 Källor och bearbetning.....	23
3.4 Tillförlitlighet och felkällor	24
4 SKÅNES BROTTSNIVÅER I RELATION TILL LANDET, SAMT TILL STOCKHOLMS LÄN	29
4.1 Totalt antal brott.....	29
4.2 Våldsbrott.....	30
4.3 Skadegörelsebrott.....	30
4.4 Stöldbrott.....	30
4.5 Sammanfattning	30
5 BROTTSNIVÅERNA I SKÅNES KOMMUNER UTIFRÅN STRUKTURELLA FÖRUTSÄTTNINGAR.....	37
5.1 Tillvägagångssätt.....	38
5.2 Resultat.....	42
5.3 Sammanfattning	50

6	OLIKA BROTTSKATEGORIERS ÖKNINGS- OCH MINSKNINGSTAKT I SKÅNES KOMMUNER	53
6.1	Tillvägagångssätt	54
6.2	Ökningstakten i Skåne.....	54
6.3	Brottsutvecklingen i kommuner med mycket låg urbaniseringsgrad	56
6.4	Brottsutvecklingen i kommuner med låg urbaniseringsgrad	59
6.5	Brottsutvecklingen i kommuner med hög urbaniseringsgrad	62
6.6	Brottsutvecklingen i kommuner med mycket hög urbaniseringsgrad	65
6.7	Sammanfattning	66
7	INLEDNING KAPITEL 8 OCH 9	71
8	MISSHANDEL	73
8.1	Definition	74
8.2	Mörkertalsproblematik.....	74
8.3	Brottsstruktur.....	75
8.4	Gärningsmännen.....	78
8.5	Målsägande	80
8.6	Kvinnors inblandning i misshandelsbrott	81
8.7	Sammanfattning	86
9	PERSONRÅN.....	89
9.1	Definition	89
9.2	Mörkertalsproblematik.....	90
9.3	Brottsstruktur.....	91
9.4	Gärningsmännen.....	95
9.5	Målsägande	98
9.6	Sammanfattning	100
9.7	Utgångspunkter för fördjupad analys	101
10	KONKLUSIONER	107
11	REFERENSER.....	109
	BILAGA I: METODAPPENDIX	111
	BILAGA II: BROTTSKATEGORIER.....	115
	BILAGA III: KOMMUNRANGORDNING.....	118
	BILAGA IV: BESKRIVNING AV STRUKTURELLA VARIABLER ...	119
	BILAGA V: BERÄKNINGSMODELLER	120
	BILAGA VI: PERSONRÅN, KOMMUNVIS	121

FÖRORD

Denna rapport är den första i ett samarbetsprojekt mellan polismyndigheten i Skåne och Malmö Högskola/Hälsa & Samhälle. Projektets övergripande syfte är att fördjupa kunskapen om brottslighet och otrygghet i lokalområden och på så vis effektivisera det brottsförebyggande och trygghetsskapande arbetet i de sammanhang där polisen är enskild aktör och i samverkan med andra organisationer. Samarbetsprojektet innehåller både forskning, tillämpning av forskning i polisiär verksamhet och föreläsningsserier. Förhoppningsvis ska projektet bidra till att höja kunskapsnivån kring brottspreventiva frågor inom polismyndigheten i Skåne.

I forskningspropositionen 2004/05:80 framhålls att en väl utvecklad kriminalvetenskaplig forskning är en förutsättning för en kunskapsbaserad kriminalpolitik. Det framhålls också att det finns ett stort behov av relevant forskningsbaserad kunskap inom rättsväsendets två största myndighetssfärer: polisen och kriminalvården, samt att beställare- och mottagarkompetensen hos myndigheterna måste öka.

Vår förhoppning är att detta samarbetsprojekt ska komma att fylla en del av detta kunskapsbehov.

Malmö den 22 december 2006



Marie Torstensson Levander, Professor
Malmö Högskola

1 INLEDNING

De senaste årens forskning har bidragit till en samstämmighet avseende ett antal grundläggande utgångspunkter för Polisens brottsförebyggande arbete. I Rikspolisstyrelsens precisering av regeringens verksamhetsmål för brottsförebyggande arbete, "Tillfällena att begå brott ska bli färre", sammanfattas dessa utgångspunkter enligt följande:

"Polisen ska reducera brott och brottslig verksamhet genom att utveckla organisationens förmåga att bedriva planlagd brottsförebyggande verksamhet som grundas på kunskap och kriminalunderrättelser, dvs. underrättelseledd polisverksamhet. Särskilt fokus ska läggas på situationella brottsförebyggande åtgärder vilka i största möjliga utsträckning ska planeras och genomföras i samverkan med andra aktörer i samhället."¹

I Polisens årsredovisning 2005 konstateras att antalet underrättelseledda brottsförebyggande projekt och insatser har ökat de senaste åren, liksom medvetenheten och förståelse kring vikten av uppföljning och utvärdering av desamma. Övergripande bedöms dock verksamhetsmålet på nationell nivå som "inte helt uppnått". Detta grundas bland annat på att resurstiden för det planlagda brottsförebyggande arbetet har minskat med 23 procent, samt att antalet anmälda våldsbrott fortsätter att öka, trots ökade polisiära åtgärder inom området. Det konstateras också att de brottsförebyggande strategiernas genomslagskraft varierar mellan polismyndigheterna i landet.

Under många år har Polisen fått ta emot massiv kritik från olika håll, och kritiken har riktats mot samtliga nivåer inom

¹ Polisens planeringsförutsättningar 2006-2008

organisationen. Riksdag och regering kritiseras i Riksrevisionens rapport från 2005 bl a för att återrapporteringskraven i hög grad inriktas på polisens prestationer (antal ärenden till åklagaren, antal ordningsböter, genomströmningstid för ärenden) snarare än på resultat och effekter av polisverksamheten (exempelvis hur brottsförebyggande insatser påverkat brottsutvecklingen eller hur utredningsarbetet påverkat lagföringen för olika brottstyper). I samma rapport gör riksrevisionen en övergripande slutsats att "Rikspolisstyrelsens bristande styrning har bidrag till att polismyndigheterna inte ges incitament att prestera bra resultat". (Rikspolisstyrelsens styrning av polismyndigheterna, Riksrevisionen 2005) Holgerssons (2005) avhandling om polisens arbetsprestation belyser bland annat ledningsproblem, bristfällig återkoppling och kollegors negativa inverkan.

Efter att ha studerat såväl nationella som lokala styrdokument samt rapporter (se till exempel BRÅ-rapporten "Effektiva polisiära åtgärder mot brott", 2004) kan det ändå konstateras att kritiken nu på allvar börjat bemötas på olika håll i organisationen. I en ledare i Svensk polis skriver Rikspolischefen Stefan Strömberg den 21 juni 2005 att Polisen behöver hjälp med "en bred inventering av åtgärder som leder till att polisens resultat kan förbättras". I Regleringsbrevet för 2006 beskrivs brottförebyggande arbete som bygger på resultat från forskning och beprövad erfarenhet som ett angeläget utvecklingsområde för polisen.

Förestående forskningsprojekt bör ses som ett exempel på en ökad medvetenhet kring vikten av att den polisiära verksamheten styrs av en evidensbaserad och lokalt producerad och förankrad kunskap. Vi ser att det generellt finns relativt god kunskap om vad som gissningsvis fungerar, det som behövs är bevis och en åtgärdsplan för framtiden baserat på en noggrann kartläggning och analys.

1.1 Läsanvisningar

Projektet "Brott och åtgärder mot brott i Skåne", planerar att fortlöpande presentera resultat i form av rapporter i Malmö Högskolas FoU-serie. I dessa rapporter avses att presentera för polisen alternativa sätt att studera brottsituationen i Skåne på. De metoder som används är beprövade inom kriminologisk och/eller

annan forskningsdisciplin men inte nödvändigtvis kända och använda analysverktyg inom polisen.

Av denna anledning skall föreliggande rapport läsas som just förslag på alternativa sätt att angripa ett problem och att långsiktigt bygga upp en kunskapsbank specifik för Skånes förhållanden. Det är viktigt att betona att det är alternativa verktyg som presenteras, verktyg som måste prövas och utvärderas för att se om de i slutändan uppfyller projektets målsättningar.

Avsikten är att de projekt som genomförs inom ramen för samarbetet skall kunna implementeras i hela myndigheten. Således är de områden som får fokus i rapporten endast exempelstäder. Resultaten skall även läsas som indikationer och användas som utgångspunkt för en fördjupad analys av ett mer specifikt problemområde än det i många fall breda fokus som finns i rapporten. En målsättning skall alltid vara att resultaten skall spridas i polisorganisationen samt kunna tillämpas på olika platser i Skåne.

För läsaren som snabbt vill ta till sig av resultatet från rapporten hänvisas till varje kapitels avslutande sammanfattning.

2 FORSKNINGSPROJEKTET

2.1 Syfte

Projektet "Brott och åtgärder mot brott i Skåne" syftar till att ge såväl en bred och övergripande kartläggning av brottsligheten i Skåne som en fördjupad analys av olika brottstyper och platser. Projektet har som målsättning att ta fram riktade och generella åtgärder för brottspreventivt arbete i Skåne och att implementera dessa i polisorganisationen på sådant sätt att projektet successivt övergår till att bli en del av arbetssättet i den befintliga organisationen. I den senare punkten ingår implementering av en uppföljnings- och utvärderingstradition.

2.2 Fem centrala utgångspunkter

Projektet "Brott och åtgärder mot brott i Skåne" formuleras utifrån fem centrala utgångspunkter vilka presenteras nedan.

2.2.1 Behovet av kartläggning

I regleringsbrevet för 2006 står det uttryckt att "I planeringen av polismyndigheternas verksamhet skall hänsyn tas till den lokala problembilden". För att identifiera områden och brottskategorier mot vilka extra fokus bör riktas tar "Brott och åtgärder mot brott i Skåne" sin utgångspunkt i såväl en nationell (mellan länen), en regional (mellan kommuner i Skåne) som en lokal jämförelse (mellan olika stadsdelar¹).

¹ Särskild vikt kommer att läggas på Malmös olika stadsdelar. Hypotesen lyder att Malmös problembild skiljer sig på många punkter från andra svenska storstadsområden. Det är därför viktigt att fördjupa forskningen kring problemen i Malmö och närliggande större stadsmiljöer (Landskrona, Helsingborg).

Jämförelsen kompletteras med en kartläggning av gärningsmännen, offren och fördelningen i tid, samt av den geografiska fördelningen avseende omfattning, nivå och utveckling.

2.2.2 Fördjupad analys

Det produceras årligen åtskilliga rapporter där brott kartläggs mer eller mindre utförligt. Dessvärre blir två centrala frågor ofta lämnade obesvarade: Varför? och Vad kan vi göra åt det? Ett korrekt svar på den första frågan är en förutsättning för att kunna svara på den senare. En kartläggning av de faktorer som påverkar brottslighetens nivå och strukturvariationer kan ge en nyckel till vilka åtgärdspaket som skulle vara lämpliga för att minska brottsligheten och mildra dess konsekvenser.

Det är inte ovanligt att kriminologisk forskning pekar ut enskilda faktorer som betydelsefulla, men det saknas i stor utsträckning samlade analyser av brottsligheten och dess orsaker, där olika betydelsefulla faktorer viktas mot varandra och analyseras gemensamt.

En fördjupad analys av brottsmönstren syftar till att identifiera faktorer som kan tänkas förklara orsaker till olika mönster på områdes-, grupp- och individnivå. Detta innebär dels analyser av områdeskaraktäristika, dels av gärningsmannakaraktäristika. Analyserna kan ha en landsbygds- respektive en storstadsprofil. Djupdykningar görs i (a) särskilt brottsutsatta miljöer eller grupperingar (ex. vissa bostadsområden, cityområden, ungdomsgrupper, brottsoffer), (b) särskilda brottstyper (ex. familjevåld, personrån, gatuvåld, bostadsinbrott) och (c) andra fenomen som samvarierar med brottslighet (ex. otrygghet, ordning, ohälsa).

2.2.3 Generella och riktade åtgärder

När Polisen eller andra samhällsaktörer står inför arbetet med att utforma en åtgärd för att förebygga brott bör två delvis motsägelsefulla teser finnas med som utgångspunkter.

För det första:

- ”Man behöver inte uppfinna hjulet”, utan bör istället dra nytta av utvärderingar och uppföljningar av redan genomförda åtgärder för att utgå från fungerande strategier och för att undvika att upprepa eventuella misstag.

För det andra:

- ”One size doesn't fit all”, eller med andra ord, utformandet av åtgärden måste utgå från den lokala problembilden.

Det finns ett värde i att kombinera ett övergripande perspektiv (brottslighetens breda mönster i regionen) med ett lokalt perspektiv (brottslighetens speciella kännetecken i stadsmiljöns olika delmiljöer). Det förstnämnda kan ge idéer om åtgärder beträffande t.ex. planering och resursallokering mellan regionens olika delar, det senare om skillnader i åtgärder mellan lämpliga delmiljöer. Man kan i detta sammanhang tala om generella och lokala åtgärdsprogram.

2.2.4 Behovet av kontinuitet

En central utgångspunkt för olika samhällsaktörers brottsförebyggande arbete, inklusive polisens, bör vara att det bedrivs med kontinuitet och systematik. Det innebär att en kartläggning av brottsligheten följs av ett åtgärdsförslag som provas för att därefter modifieras utifrån resultaten från utvärderingar av de vidtagna åtgärder. Den enkla arbetsmodellen kan tillämpas såväl för generella åtgärder som för lokala åtgärder. Arbetsmodellen förutsätter ett system för kontinuerlig kartläggning. Förutom att en kontinuerlig kartläggning av brottsligheten och dess förändringar har ett värde i sig, och kan ge uppslag till nya möjliga åtgärder, så kan en kontinuerlig kartläggning utgöra basen för utvärderingar av vidtagna åtgärder. Polisens arbetsmodell finns preciserad i PUM-handboken.

2.2.5 Vikten av implementering i organisationen

”Det är rimligt att en organisation som har som främsta målsättning att minska brottsligheten, också har god kunskap om de mekanismer som orsakar det som ska påverkas”, skrev Torstensson och Wikström (1995) i boken *Brottsprevention och Problemorienterat polisarbete*. Det av största vikt att kontinuerligt sprida kunskap i polisorganisationen om brottslighetens mönster och orsaker och om hur denna kunskap kan omvandlas i praktisk verksamhet.

En viktig del av pågående forskningsprojekt är att nå ut till samtliga berörda inom myndigheten och att förankra resultat av såväl kartläggning och analys som av åtgärder. Implementering av kunskap i polisorganisationen genomförs löpande under projekttiden i form av föreläsningar, seminarier och särskilt framtaget informationsmaterial.

2.3 Arbetsätt

2.3.1 Inriktning utifrån direktiv och dialog

Utgångspunkten för "Brott och åtgärder mot brott i Skåne" baseras på innevarande års verksamhetsprioriteringar för Polismyndigheten i Skåne. Det är projektgruppens målsättning att följa upp aktuella direktiv och prioriteringar för att styra inriktningen därefter. Projektet inriktar sig särskilt mot de brott som faller under benämningen mängdbrott¹.

Grundtanken är att Polismyndigheten ska utnyttja projektgruppen för kartläggnings-, analys- och implementeringsuppgifter. I MÅRR står det även uttryckt att "Det är den territoriella chefens ansvar – polisområdeschefen och närpolischefen – att identifiera och karaktärsbestämma den brottslighet som sker, samt att göra prognoser utifrån brottstyp, omfattning och utbredning i tid och rum". Vi eftersträvar och efterfrågar därför ett nära samarbete med dessa chefer på ömsesidigt initiativ.

2.3.2 Metoder för datainsamling

För forskningsprojektet används data från RAR och STORM via QlikView- och Hobit-applikationer, Polisens Trygghetsundersökning (tillgång till rådata finns ej vid dags datum) samt styrdokument (Regleringsbrev, MÅRR, Polisens Planeringsförutsättningar, årsredovisningar etc).

I forskningsprojektet ingår även att utforma egna instrument i form av enkäter, intervjuer och observationer för utökad datainsamling.

¹ Definition: "Med mängdbrottslighet avses misshandel obekant med offret, tillgreppsbrott (ej stöld i butik motsv.), skadegörelse samt personrån". Ur: Mål och riktlinjer för Polismyndigheten i Skåne. Budgetåret 2006.

2.3.3 Projektgrupp och referensgrupp

För projektet finns en projektgrupp och en referensgrupp. I projektgruppen ingår:

- Professor Marie Torstensson Levander, Malmö Högskola.
- Fil. Mag. Frida Andersson, doktorand Malmö Högskola.
- Fil. Mag. Caroline Mellgren, doktorand Malmö Högskola.

Forskningsresultat inom ramen för projektet kommer att granskas av referensgruppen. Referensgruppens grundkonstellation består av:

- Professor Per-Olof Wikström, Cambridge University.
- Fil. Dr. Lars Dolmén, Polishögskolans vidareutbildning, Stockholm.
- Representant för Polismyndigheten.

Utifrån varje delrapports inriktning kommer konstellationen att skifta för att tillgodose behovet av kritisk granskning från personer som besitter för uppgiften relevant kunskap – vetenskaplig och/eller praktisk.

2.4 Pågående projekt

2.4.1 Geografisk analys av brott i Malmö

Inom ramen för ”Brott och åtgärder mot brott i Skåne” har ett samarbete med IT/GIT-enheten vid Malmö stad inletts. Samarbetet syftar till att kunna göra fördjupade analyser av olika delområdes strukturella förutsättningar som förklaringar till brottssituationen. För analysen används GIS¹-applikationen ArcView och Spatial Analysis.

2.4.2 Utformning av verktyg för livsstilsundersökning bland ungdomar

På initiativ av NÄPO Lund påbörjades under hösten 2006 ett samarbete mellan Polisen, Svaneskolan, ATAD²-enheten vid Lunds kommun och Malmö Högskola för att inom ramen för ”Brott och åtgärder mot brott i Skåne” undersöka tryggheten bland ungdomar. Det bedömdes centralt att komplettera resultaten från den trygghetsundersökning som görs bland den vuxna

¹ GIS – Geografiska Informationssystem

² ATAD – Alkohol, Tobak och Andra Droger

befolkningen med en trygghetsmätning bland ungdomar. Under projektets gång har trygghetsperspektivet utökats och studien har utvecklats till en livsstilsundersökning där förutom trygghetsaspekten även självrapporterad brottslighet, alkoholkonsumtion och fritidsaktiviteter ingår. Projektet planeras enligt följande:

Steg 1: Utformning av mätinstrument. Här ges möjlighet för samtliga parter att komma med önskemål om innehåll. Instrumentet utformas utifrån syftet att det ska kunna användas länsövergripande, samt att resultatet delvis ska kunna jämföras med befintlig trygghetsundersökning samt med liknande undersökningar inom området.

Steg 2: Pilotstudie. Instrumentet testas på ett antal elever vid två skolor i Lund. Skolorna har varierande strukturella förutsättningar avseende elevbakgrund och studieresultat. Pilotstudie följs av eventuella korrigeringar av det instrumentet.

Steg 3: Webbaserat insamlingsförfarande. Samtliga elever i årskurs 6-9 i Lund deltar på lektionstid.

Steg 4: Analys & rapport.

Steg 5: Uppföljning & implementering. Under den sista delen av projektet förs en diskussion kring hur samverkan har fungerat. Ytterligare analys av eventuella korrigeringar av instrumentet. Slutligen sker ett överlämnande av tydliga instruktioner för upprepade undersökningar med tvåårsintervall.

2.4.3 Utbildning och sakkunnig till förfogande

Vid dags datum pågår andra omgången av den föreläsningsserie om fyra tillfällen som genomförs av Marie Torstensson Levander för anställda inom Polismyndigheten i Skåne. En tredje omgång är planerad till våren 2007.

Utöver föreläsningsserien medverkar Marie Torstensson Levander vid konferenser och utbildningsdagar som sakkunnig.

Från polismyndigheten i Skåne deltar tio personer i en distansbaserad kurs i kriminologi (10 poäng), vid Malmö Högskolan/Hälsa & Samhälle. Till skillnad från kursdeltagare utanför polisorganisationen kommer de tio poliserna att få ta del av fem föreläsningar av Marie Torstensson Levander under våren 2007.

2.5 Planerade projekt

2.5.1 Kartläggning av brottsförebyggande åtgärder vid polismyndighetens närpolisområden – att mäta polisiärt brottsförebyggande arbete

Utifrån kunskap om väl fungerande och mindre väl fungerande brottsförebyggande åtgärder planeras en grundlig genomgång av de strategier som används vid Polismyndigheten i Skånes närpolisområden. I dagsläget saknas kontinuitet gällande uppföljning och utvärdering. För att kunna dra erfarenhet av redan beprövad metod är detta ytterst relevant. Genomgången gäller likväl lyckade som misslyckade åtgärder och inkluderar en analys av på vilket sätt och i vilken utsträckningen mallen för planlagd operativ polisverksamhet, VPOP, används.

Det är projektgruppens uppfattning att kunskapen om dokumentation är bristfällig på många håll, varför både observationer, fokusgrupper och dokumentstudie är viktiga delar i genomgången.

2.5.2 Modeller för polisens arbete

Utifrån kartläggning och analys av såväl problembild som beprövade metoder för brottsförebyggande arbete planeras ett projekt där förslag på kunskapsgrundade polisiära arbetsmodeller ges. Här görs en åtskillnad mellan åtgärder med polisen som ensam aktör och åtgärder där polisen samverkar med andra aktörer.

En förhoppning är att polismyndigheten på sikt är villiga att utforma och implementera dessa i samverkan med forskare för att på så vis försäkra sig om att en vetenskaplig utvärdering görs.

2.5.3 Sänkt tolerans, fokuserat polisarbete

Ett potentiellt "modellprojekt" enligt punkten ovan är en replikering av det så kallade "Eskilstunaprojektet" som genomfördes under senare delen av 1990-talet som ett samarbetsprojekt mellan Polismyndigheten i Södermanland, Rikspolisstyrelsen och Polishögskolans forskningsenhet. Det är rimligt att tidsaspekten beräknas till åtminstone 12 månader för genomförande (förmätning, implementering och eftermätning).

2.5.4 Otrygghet bland kvinnor och äldre i Lund

På förfrågan från NÄPO Lund planeras en djupare analys av resultatet från Polisens Trygghetsundersökning avseende en ökad otrygghet bland kvinnor och äldre. Projektet förutsätter tillgång till rådata från Polisens Trygghetsundersökningen vilket saknas vid tidpunkten för skrivandet.

2.5.5 Cityproblematiken i Lund

Ytterligare en förfrågan från NÄPO Lund berör "cityproblematiken" i staden. Polisen har noterat att otryggheten kring centrumkärnan ökar. Även här förutsätts tillgång till rådata från Polisens Trygghetsundersökning.

2.5.6 Miniskriftsserie i kriminologins grunder

Som utbildningsmaterial och stöd till föreläsningsserien, samt som referensmaterial till kommande rapporter planeras en miniskriftsserie. I miniskrifterna presenteras tidigare forskningsresultat tillsammans med aktuella teorier inom kriminologin.

3 DATA OCH METOD FÖR RAPPORT 1

3.1 Inriktning utifrån direktiv

Verksamhetsprioriteringarna för Polismyndigheten i Skåne inför 2006 gäller *våldsbrottslighet, narkotikabrottslighet, ungdomsbrottslighet, bedrägeribrottslighet* samt *handel med människor för sexuella ändamål*. Övriga prioriteringar gäller *vardagsbrottsligheten* samt de *geografiska områdena Malmö och Landskrona* (tidigare prioriterat geografiskt område har de senaste åren varit Rosengård).

I följande rapport riktas fokus utifrån dessa prioriteringar mot:

- Våldsbrottslighet
- Skadegörelsebrottslighet
- Stöldbrottslighet

Sammantaget utgjorde dessa tre kategorier cirka 70 % av det totala antalet anmälda brott i Skåne 2005.

I relation till övriga landet utmärker sig Skåne i Rikspolisstyrelsens Årsredovisning 2005 genom att tillhöra ett av de 7 län där ökningen av antalet våldsbrott har varit påtaglig, samtidigt som andelen våldsbrottsärenden redovisade till åklagare har minskat vilket fått till följd att personupplklaringsprocenten för våld blivit klart lägre¹. Vidare noteras att en påtaglig ökning på 30 procent avseende antalet personrån.

Narkotikabrotten tillhör en av Polismyndigheten i Skånes verksamhetsprioriteringar utifrån motiveringen att en reduktion av narkotikabrotten antas reducera antalet vardagsbrott. Även här

¹ RPS Årsredovisning, 2005

utmärker sig Skåne nationellt sett genom att tillhöra ett av 13 län där ökningen av narkotikabrotten har varit påtaglig. Allt fler ungdomar misstänks för narkotikabrott i Sverige, och ökningen har varit särskilt stor i Skåne¹. I följande rapport inkluderas inte narkotikabrotten eftersom den kartläggningsstrategi som används (se nedan) inte är tillförlitlig vid brott av karaktären spanings- eller ingripandebrott. Spanings- och ingripandebrott är sådana brott där antalet anmälningar i stor utsträckning styrs av myndighetens insatser. En analys utifrån jämförelser och utveckling av sådana brott blir inte rättvisande förrän siffrorna ställs i proportion till de insatser som gjorts i respektive län, polisområde eller stadsdel. Tills vidare refererar vi därför till Länskriminalavdelningens rapport "Brottssituation Skåne" (september 2006).

Bedrägeribrottsligheten och handel med människor för sexuella ändamål kräver även de ett något annorlunda angreppssätt och lämnas därmed tills vidare.

3.2 Kartläggning i två steg

3.2.1 Steg 1: Jämförelse nationellt och regionalt

Genom att jämföra ett län, en stad eller ett område med ett annat får man en indikation på vilka områden och brottskategorier som avviker och som därmed är relevanta att studera närmre. För att göra en så korrekt jämförelse som möjligt bör hänsyn tas till en rad olika strukturella faktorer. I följande rapport används så kallad multipel regressionsanalys för en sådan jämförelse, se bilaga I.

I ett första moment jämförs Skånes brottsnivåer med övriga läns utifrån invånarantal. Därefter görs en jämförelse mellan Skånes olika kommuner utifrån en rad strukturella faktorer, utifrån olika aspekter av urbaniseringsgrad, resursstyrka, social kontroll och befolkningssammansättning. (I kommande rapport kommer slutligen en motsvarande analys på Malmös tio delområden att göras.) Den jämförande delen av kartläggningen ses i ett tioårsperspektiv, det vill säga från 1996 fram till 2005.

För att kunna genomföra denna statistiska analys krävs att grupperna är tillräckligt stora. De brottskategorier som ingår i analysen är därför våldsbrott (total), skadegörelse (total) samt

¹ RPS Årsredovisning, 2005

stöldbrott (total). Återigen poängteras att resultatet ska tolkas som indikationer.

3.2.2 Steg 2: Brottstruktur, gärningsmannen och offret
För brottskategorierna misshandel och personrån görs därefter en kartläggning av brottsstrukturen, gärningsmannen och offret.

Syftet med denna del av kartläggningen är att identifiera förändringar i gärningsmannastrukturen, identifiera särskilt brottsaktiva och brottsutsatta grupper samt studera vecko-, säsong- och platsvariationer. Identifieringen utgår delvis från befintlig kunskap om vanligt förekommande mönster. När man studerar gärningsmän, offer och brottsplatser uppkommer vanligen vad som fått namnet "80-20-regeln"¹. Vid analys av brottsstatistik uppkommer ofta tre typer av koncentrationer som alla inryms under den så kallade 80-20-regeln. Koncentrationerna avser antal gärningsmän, antal offer och antal platser och kan beskrivas enligt följande:

1. 20 procent av alla gärningsmän står för 80 procent av alla brott.
2. 20 procent av alla offer utsätts för 80 procent av alla brott.
3. 80 procent av alla brott som begås begås vid en koncentration av 20 procent av de brottsplatser som förekommer i statistiken.

Det vill säga en liten andel gärningsmän, offer och platser motsvarar en stor del av brottsligheten. Proportionen 80-20 ska ses som en tumregel som varierar mellan olika brottskategorier. Kunskapen om 80-20-regeln kan med fördel fungera som utgångspunkt för arbetsinsatser och prioriteringar. Koncentrationerna möjliggör avgränsningar för utökade analyser av förklaringar som kan ge svar på vilka åtgärder som är bäst lämpade för den aktuella brottsplatsen samt för den aktuella gärningsmänna- eller offergruppen.

3.3 Källor och bearbetning

Underlaget för den nationella, regionala och lokala jämförelsen i rapporten baseras på statistik hämtad från Brottsförebyggande

¹ Clarke & Eck (2006)

Rådets webbaserade statistikdatabas. Den andra delen av kartläggningen (se ovan) baseras på statistik från RAR Skåne.

Statistiken i RAR baseras på kodning enligt BRÅs ”Kodning av brott” och definitionen av antal brott per anmälan utgår därför från den och varje diarienummer behandlas som unikt. Antalet gärningsmän påverkar inte antalet brott per anmälan. Vid analys av gärnings- och offerstrukturer bearbetas dock samtliga gärningsmän, det vill säga fler än en gärningsman kan förekomma i samma diarienummer och samma gärningsman kan förekomma i flera diarienummer.

3.4 Tillförlitlighet och felkällor

Trots att Sverige internationellt sett har en detaljerad brottsstatistik av hög kvalitet¹ innehåller den ett antal felkällor som användaren bör vara uppmärksam på. Nedan behandlas kortfattat de felkällor som är relevanta för rapporten.

3.4.1 Mörkertal – den dolda brottsligheten

Det är väl känt att brottsstatistiken endast speglar en del av verkligheten, nämligen den anmälda brottsligheten. Skillnaden mellan det verkliga antalet brott och antalet anmälningar benämns vanligen för mörkertal. Mörkertalet varierar mellan olika brottstyper och beror bland annat på anmälningsbenägenhet (som i sin tur bland annat beror på relationen mellan offer och gärningsman, brottets grovhet, försäkringsbolagens rutiner, attityder och medial uppmärksamhet), på synlighet (hur stor upptäcktsrisken är) samt på polisens prioriterade insatser. Den brottsspecifika mörkertalsproblematiken behandlas vidare i respektive del i rapporten, se avsnitt 8.2 och 9.2. Vid bedömningen av den faktiska brottsligheten utgör mörkertalet ofta ett stort problem, samtidigt som det ofta är av mindre betydelse vid analyser över tid. Offerundersökningar har visat att mörkertalets storlek är jämförbart mellan olika regioner. Mörkertalet är därför inget eller ett litet problem vid regionala jämförelser.² Effekten av mörkertalen måste ändå vägas in vid all användning av brottsstatistiken.

¹ BRÅ 2006:1

² BRÅ 2004:3

3.4.2 Okänd eller felaktigt angiven brottsplats

Ett bortfall som utgör grund för en felkälla är de fall där brottsplatsen är okänd alternativt felaktigt angiven. I en studie av en stadsdel i Stockholm visade en kartläggning av förekomsten av sådana fall att koden för vilket närpolisområde som brottet begåtts i saknades i 6 procent av de anmälda brotten. I samma rapport konstateras att bortfallets storlek varierar stort mellan olika brottstyper.¹

3.4.3 Preliminär brottsrubricering

Sverige använder anmälningstillfället som rapporteringstidpunkt för ett brott. I flera andra länder används ett senare rapporteringstillfälle vilket ger en säkrare rubricering². Vid anmälningstillfället rubriceras brottet efter målsägandes och polisens uppfattning. Brottet kan sedan omrubriceras längre fram i den rättsliga processen. Ett exempel hämtas ur BRÅ-rapporten (2000:6) "Ungdomar som rånar ungdomar i Malmö och Stockholm". Där beskrivs hur 35 uppklarade personrån hos Malmöpolisen senare minskade till 16 åtal hos åklagaren och slutligen till fem i Tingsrätten. För resterande fall utdömdes istället ansvar för grov stöld. Olika omständigheter kring just brottskategorin personrån gör dock att exemplet inte får ses som representativt.³

3.4.4 Kombination av källor ökar tillförlitligheten

Vid sidan om den officiella brottsstatistiken används offerstudier och självrapporteringsstudier som källa för kartläggning och analys av den faktiska brottsligheten. Respektive källa har styrkor och svagheter som i ett kombinerat användande ger en ökad tillförlitlighet. De resultat som denna rapport ger kommer att följas upp i olika studier där framförallt självrapporteringsstudier kommer att komplettera bilden av den officiella brottsstatistiken.



LÄSTIPS!

BRÅ 2006:1 *Konsten att läsa statistik om brottslighet.*

BRÅ 2004:1 *Brottsutvecklingen i Sverige 2001-2003.* (Kapitel 1)

¹ BRÅ 2000

² Roxell & Tiby (2006)

³ BRÅ 2000:6

KARTLÄGGNING DEL 1

En nationell och regional jämförelse

4 SKÅNES BROTTSNIVÅER I RELATION TILL LANDET, SAMT TILL STOCKHOLMS LÄN

Det första steget i den jämförande delen av kartläggningen är att sätta brottsnivåerna i Skåne i relation till brottsnivåerna i övriga län i Sverige. De brott som studeras är totalt antal brott, våldsbrott, skadegörelsebrott samt stöldbrott. Hänsyn tas enbart till invånarantal, det vill säga inte till övriga strukturella faktorer. Resultat från offerundersökningar tyder på att mörkertalet inte påverkar regionala jämförelser¹. Den dolda brottsligheten antas därför vara ungefär lika stor oavsett län.

4.1 Totalt antal brott

År 2005 var det genomsnittliga antalet anmälda brott per 100 000 invånare för hela landet 13 753 stycken, att jämföra med Skånes totala antal anmälning på 15 588 per 100 000 invånare. Detta placerar Skåne på en andra plats i Sverige, direkt efter Stockholms län (se figur 1).

I diagrammet till höger om figur 1 illustreras den procentuella förändring som skett i ett tioårsperspektiv, år 1996 som basår. Diagrammet visar att det totala antalet anmälda brott i Skåne per 100 000 invånare har ökat med 9 procent sedan 1996. Ökningen är markant större än den för både landet totalt där ökningen motsvarar 4 procent och för Stockholms län som har *minskat* 4 procent sedan 1996.

¹ BRÅ 2004:3

4.2 Våldsbrott

Skåne län placerar på en tredje plats avseende flest antal anmälda våldsbrott per 100 000 invånare. Flest anmälda våldsbrott per 100 000 invånare har Stockholms län följt av Södermanlands län.

Sett till förändringen under det senaste tioårsperspektivet har dock Skåne den största ökningen. Sedan 1996 har antalet anmälda våldsbrott ökat med 51 procent att jämföra med Stockholms län som ökat med motsvarande 17 procent (se figur 2).

4.3 Skadegörelsebrott

Även skadegörelsebrotten har ökat markant sedan 1996, för Skåne såväl som för landet i stort. I BRÅ-rapporten 2004:3 refereras till statistik från SCB (2004) som visar att anmälningsbenägenheten för skadegörelsebrott har ökat något sedan början av 1990-talet, vilket kan vara en delförklaring. I samma rapport noteras också att den markanta ökningen under åren 2001 och 2003 framför allt består av en ökning av antalet polisanmälda klotterbrott samt av polisanmäld skadegörelse mot stat, kommun och/eller landsting (se figur 3).

4.4 Stöldbrott

Kategorin stöldbrott utgör en väldigt stor kategori. Inom kategorin finns olika typer av brott som har olika stort mörkertal. Till exempel anmäls så gott som samtliga bostadsinbrott, medan uppskattningsvis endast hälften av alla cykelstölder anmäls (BRÅ 2004:3).

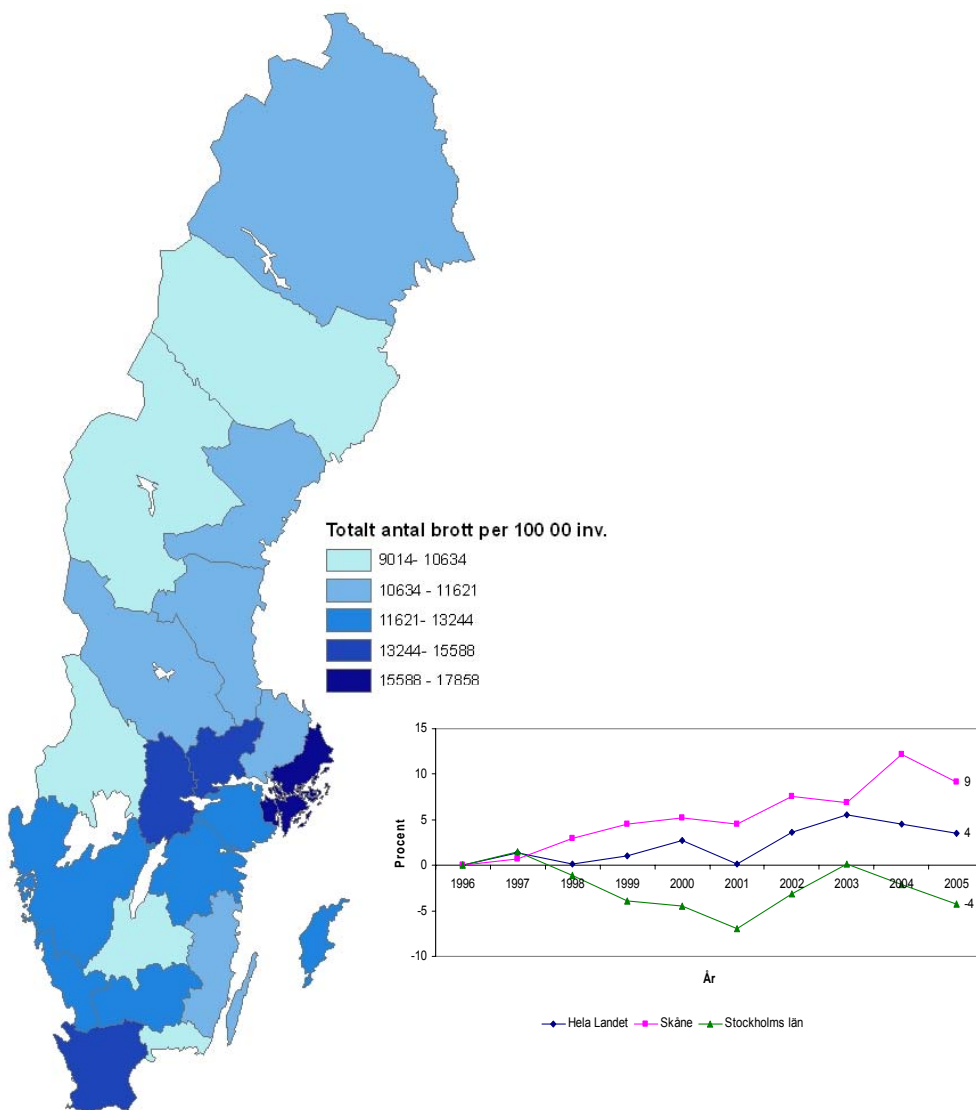
Nedgången av det totala antalet anmälda stöldbrott som skett under de senaste åren kan dock generellt tillskrivas en ökad medvetenhet kring hur man skyddar stöldbegärliga objekt (t ex elektronisk startspärr på bilar). När man studerar olika typer av stöldbrott är det viktigt att reflektera över den relativa risken (se figur 4).

4.5 Sammanfattning

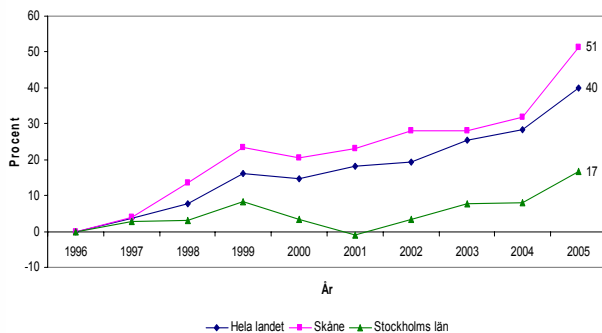
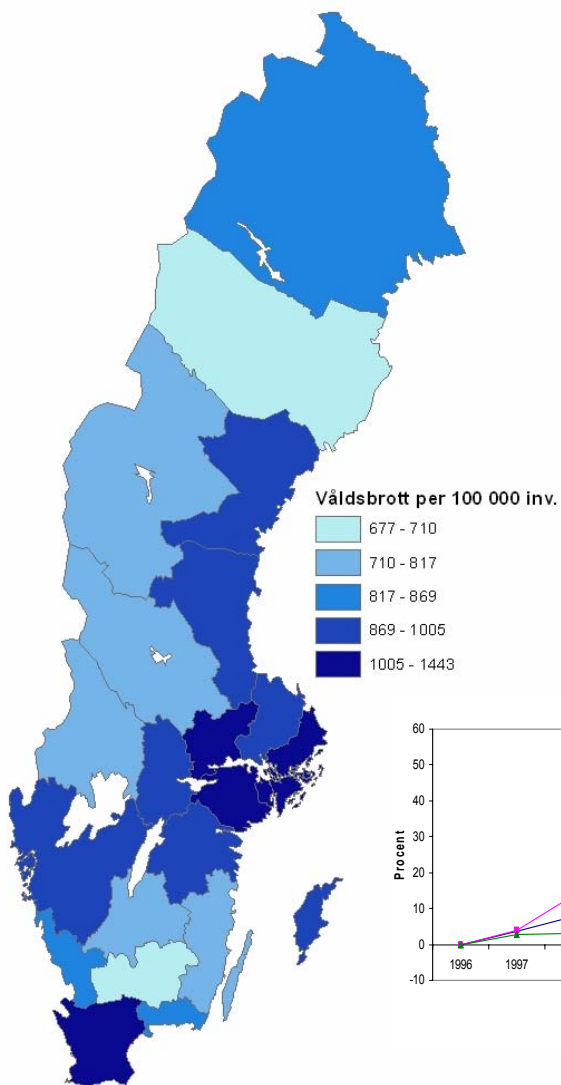
Skånes höga placeringar på listorna över totalt antal polisanmälda brott per 100 000 invånare, antal polisanmälda våldsbrott per 100 000 invånare samt antal polisanmälda stöldbrott per 100 000 invånare är sett utifrån teorier om urbaniseringsgrad och andra strukturella faktorer inte helt oväntat. För den skull är siffrorna

inte acceptabla och det är främst våldsbrottsutvecklingen under den senaste 10-årsperioden som är mest alarmerande.

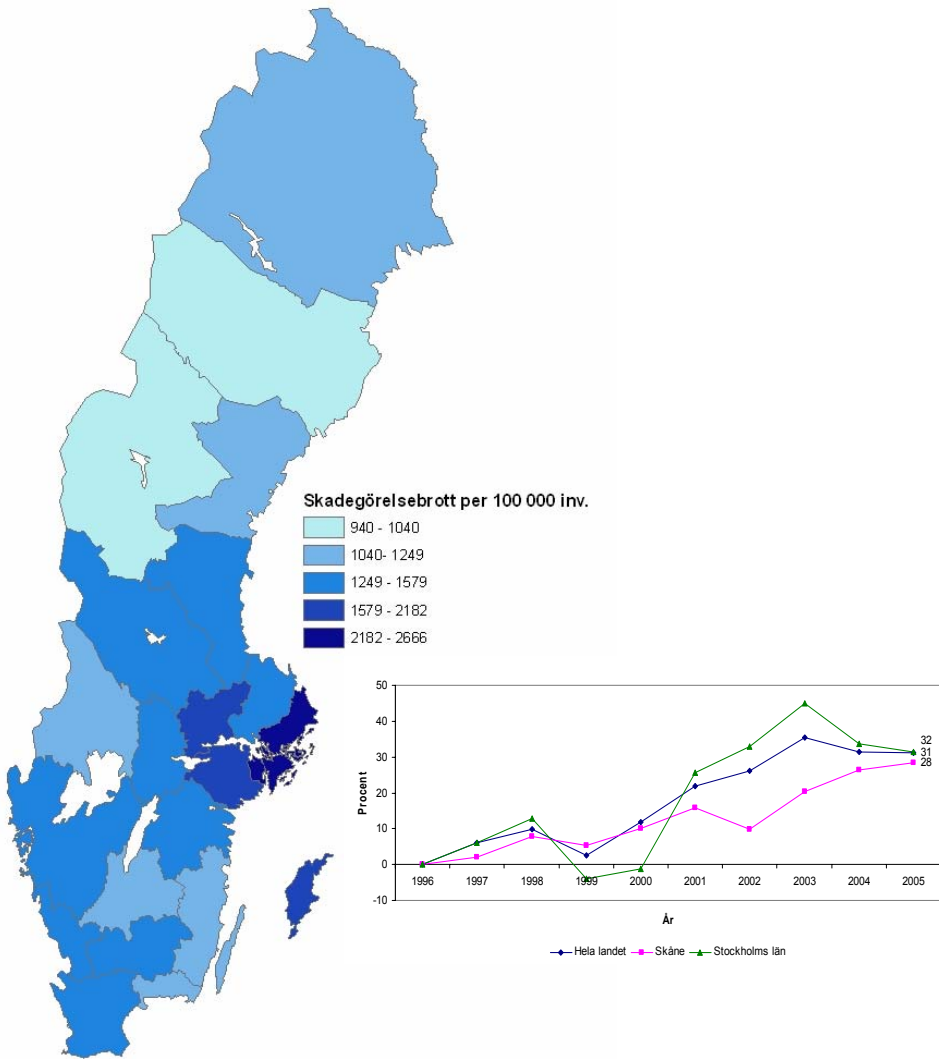
Kurvorna i visar att våldsbrotten ökat i hela landet totalt sett, men de visar också att Stockholms län har haft en mindre ökning än Skåne. Det kan finnas anledning att fördjupa sig i denna utveckling och bryta ner kategorin våldsbrott för en mer rättvisande jämförelse mellan länen. Är det någon särskild kategori som andelsmässigt utmärker sig (se bilaga II)? Finns det kommuner eller bostadsområden av liknande karaktär inom Skåne respektive Stockholms län som har lyckats bättre eller sämre med hanteringen av våldsbrotten?



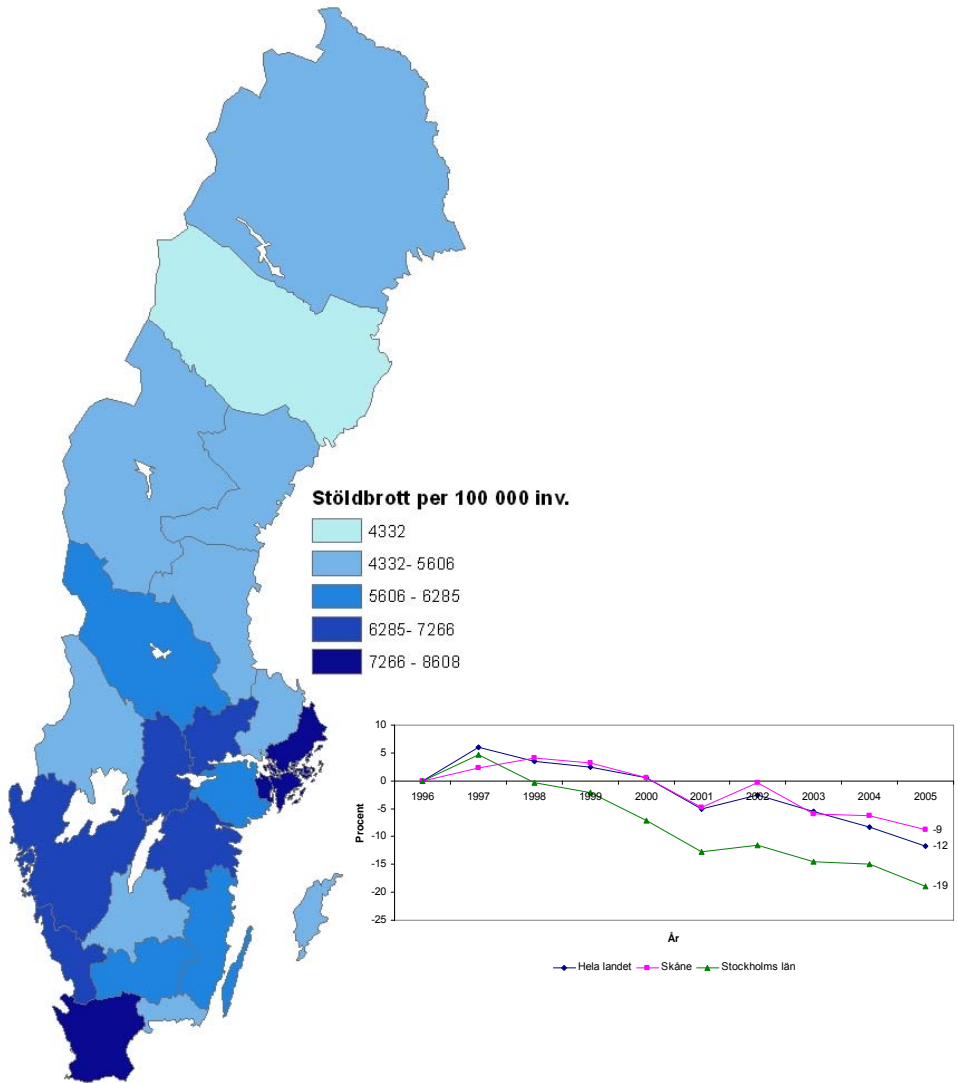
Figur 1 Totalt antal anmälda brott per 100 000 invånare länsvis, år 2005, samt procentuell förändring per 100 000 invånare under åren 1996-2005 för hela landet totalt, Skåne län samt Stockholms län (basår 1996).



Figur 2 Antal anmälda våldsbrott per 100 000 invånare länsvis, 2005, samt procentuell förändring per 100 000 invånare under åren 1996-2005 för hela landet totalt, Skåne län samt Stockholms län (basår 1996).



Figur 3 Antal anmälda skadegörelsebrott per 100 000 invånare länsvis, år 2005, samt procentuell förändring per 100 000 invånare under åren 1996-2005 för hela landet totalt, Skåne län samt Stockholms län (basår 1996).



Figur 4 Antal anmälda stöldbrott per 100 000 invånare länsvis, år 2005, samt procentuell förändring per 100 000 invånare under åren 1996-2005 för hela landet totalt, Skåne län samt Stockholms län (basår 1996).

5 BROTTSNIVÅERNA I SKÅNES KOMMUNER UTIFRÅN STRUKTURELLA FÖRUTSÄTT- NINGAR

Inte överraskande skiljer brottsituationen och brottsutvecklingen sig åt mellan Skånes 33 kommuner. Förklaringen till detta beror delvis på en rad strukturella faktorer vilka ofta följer med urbaniseringsgrad, till exempel befolkningstäthet, etnisk heterogenitet och skild markanvändning. Inom den kriminologiska forskningen finns omfattande kunskap om vilka strukturella faktorer som allmänt sett påverkar brottsmönstret. Vad som däremot ofta saknas är en individuell analys av ett län, dess kommuner, städer och stadsdelar. Varje kommun, stad och stadsdel har olika brottsstruktur vilket innebär att varje unik miljö kräver unika åtgärder för att sänka brottsligheten och förändra brottsmönstret.

Vanligtvis används "antal brott per 100 000 invånare" som jämförelsetal mellan olika kommuner. En sådan jämförelse utgår emellertid från att ett slags "allt-annat-lik"-tillstånd råder. För att på ett mer förfinat sätt kunna uttala sig om vilka kommuner som har alarmerande höga siffror, tillika vilka kommuner som har föredömligt låga siffror, bör fler strukturella egenskaper än invånarantal vägas in. Analyser och strategier för insatser av brottsförebyggande karaktär måste ta hänsyn till varje kommuns strukturella förutsättningar och vilken brottsnivå man kan förvänta sig utifrån dessa tillika vilka insatser som sannolikt kommer att ge effekt.

Ytterligare en indikator på vilka kommuner som bör vara föremål för insatser, respektive vilka kommuner som bör statuera goda förebilder, är ökningstakten. En sådan analys presenteras i nästkommande kapitel. Allmänt gäller att ju högre urbaniseringsgrad desto högre brottslighet och desto snabbare ökningstakt.

I analysen vävs även aspekten "brottsligheten på landsbygden" in, något som ofta glöms bort eller bedöms som ett icke-problem. Faktum kvarstår att människor som bor på landsbygden och i mindre städer utsätts för samma typer av brott som storstadspopulationen samt upplever samma typ av ordningsstörningar och personliga kränkningar. Generellt sett är antalet brott som begås på landsbygden i förhållande till den urbana brottsligheten litet, men de icke-urbana kommunernas brottsutveckling tyder på att problemnivåerna blir alltmer lika de i storstadskommunerna.

Summerat inkluderar alltså den kommunjämförande analysen i denna rapport:

1. en identifiering av kommuner som med hänsyn taget till vissa strukturella förutsättningar har avvikande höga respektive låga brottsnivåer, förorter och landsbygdskommuner inkluderat,
2. en identifiering av de kommuner som har en snabb brottsutveckling, förorter och landsbygdskommuner inkluderat (se kapitel 6).

Resultatet ska ses som indikationer som utgångspunkt för fördjupade analyser av enskilda kommuner och dess stadsdelar.

5.1 Tillvägagångssätt

Ett sätt att jämföra kommuner är alltså att analysera hur brottsnivån ser ut i relation till kommunens strukturella förutsättningar. En kommun kan exempelvis ha ett stort nöjesutbud och hög befolkningensmängd men i jämförelse med liknande kommuner ha en låg brottsnivå. Alltså, genom att titta på olika strukturella variabler räknas förväntade brottsnivåer fram. De strukturella variabler som tidigare bedömts ha betydelse för brottsnivåns variationer analyseras med hjälp av multivariat analys teknik, så kallad regressionsanalys. Metoden beräknar

modeller innehållande ett antal strukturella variabler som predicerar kommunernas brottsnivå, individuellt, efter dess strukturella förutsättningar. Genom att välja stegvis regression kommer endast de variabler med i modellen som statistiskt anses bäst predicera brottsnivån. Modellerna kan alltså innehålla olika variabler beroende på den brottskategori som analyseras.

I detta kapitel analyserar kommunernas brottsnivåer genom att med hjälp av statistisk metod ta hänsyn till ett antal strukturella faktorer samtidigt. Analyserna ger en bedömning av huruvida kommunens brottsnivå är hög eller låg utifrån dessa strukturella förutsättningar. De faktorer som ingår är sådana som på olika sätt mäter kommunernas *resursstyrka*, *urbaniseringsgrad*, *befolknings-sammansättning* samt *sociala kontakter och cityproblematik*. Tillvägagångssättet har tidigare tillämpats vid Brottsförebyggande rådets undersökning av brottsnivån i landets kommuner som genomfördes 2002¹. Metoden har även använts för att beräkna förväntade riskbeteenden bland skolelever².

De kommunerna med störst totalt antal brott per 100 000 invånare har många gånger också flest antal invånare. Men detta är inte en tillräcklig förklaring till brottslighetens variationer mellan Skånes kommuner. Tabell 1 illustrerar hur det bland de kommunerna med flest antal anmälda brott per 100 000 invånare även återfinns kommuner med lågt invånareantal, främst Perstorp, Åstorp och Bjuv. Tabellen visar också hur kommuner med relativt högt invånarantal placerar sig långt ner på listan över flest antal anmälda brott per 100 000 invånare. I bilaga III återfinns tabellen i sin helhet.

¹ BRÅ 2002:5

² El-Khouri & Sundell (2004)

Tabell 1 Antal polisanmälda brott totalt per 100 000 invånare år 2005 sorterat efter *differens mellan rangordning efter antal brott per 100 000 invånare och rangordning efter invånarantal.

	Brott per 100 000 invånare		Invånarantal		Differens*
	Antal	Rang	Antal	Rang	
Perstorp	19 000	2	6 886	33	31
Åstorp	15 730	5	13 541	27	22
Bjuv	14 517	7	14 007	25	18
Tomelilla	12 764	11	12 682	29	18
Örkelljunga	11 484	14	9 553	32	18
Hässleholm	10 831	19	49 148	5	-14
Lomma	8 032	30	18 854	16	-14
Ängelholm	9 973	24	38 347	8	-16
Simrishamn	7 564	32	19 425	15	-17
Höganäs	7 585	31	23 482	13	-18
Vellinge	6 137	33	31 722	9	-24

5.1.1 Strukturella faktorer

De strukturella faktorer som ingår i analysen är sådana som i tidigare forskning har visat sig ha betydelse för brottnivån. En praktisk förutsättning för den här analysen är även att de finns tillgängliga som registerdata för samtliga kommuner. Utifrån dessa faktorer bedöms kommunernas brottnivå som hög respektive låg.

Analyserna nedan bygger inledningsvis på så kallade faktoranalyser. Detta är en metod som används för att reducera ett stort antal variabler (en stor mängd data) till ett färre antal faktorer. Varje faktor representerar en underliggande eller gemensam dimension. Ett exempel är *invånare per km²* och *tätortsgrad* som visar sig samvariera och därmed mäter en identisk dimension: urbaniseringsgrad.

De faktorer som ingår i undersökningen är avsedda att mäta kommunernas:

- Urbaniseringsgrad
- Resursstyrka
- Sociala kontakter och cityproblematik
- Befolkningssammansättning

Faktorn **urbaniseringsgrad** består av variablerna *tätortsgrad*, *befolkningstäthet*, *andel småhus* och *andel utlandsfödda*. Det finns såväl teoretiskt som empiriskt stöd för att urbaniseringsgraden

påverkar brottsligheten. Variabeln *andel utlandsfödda* uppvisade även samband med faktorn *resurser*. Kommuner med hög tätortsgrad har ofta en högre andel utlandsfödda.

I faktorn *resursstyrka* ingår variablerna *medelinkomst*, *utbildningsnivå*, *andel ensamstående föräldrar*, *andel biståndshushåll*, *andel sysselsatta* och *andel i befolkningen 18-24 år* och är samtliga mått på kommunens socioekonomiska resurser. Att åldersvariabeln hamnar i denna faktor kan förklaras med att andelen ungdomar rimligen påverkar övriga resursvariabler.

Sociala kontakter och cityproblematik presenteras av variablerna *antal invånare per utskänkningstillstånd*, *andelen inflyttade och utflyttade* och *andelen män i befolkningen*. Andelen män uppvisar även samband med faktorn *befolknings-sammansättning*. Faktorn *Sociala kontakter och cityproblematik* är den som är mest svårtolkad av de fyra faktorerna. Faktorn kan både ses som mått på svaga sociala kontakter men även som mått på cityproblematik med många möten och utbrett nöjesliv som ger upphov till friktioner i vardagslivet. Friktioner kan definieras som "en situation som framkallar ilska och/eller agg till en annan person" (Wikström, 1994).

Den demografiska faktorn som tar hänsyn till *befolknings-sammansättningen* innehåller befolkningens åldersfördelning indelat i kategorierna *0-6*, *7-17*, *25-44*, *45-64*, *65 och uppåt* (olika ålderskategorier är olika brottaktiva tillika förknippade med olika resurser etc.). Även andelen män uppvisade korrelation med denna faktor.

I bilaga IV finns en utförligare beskrivning av de strukturella faktorerna. För beräkningsmodeller se bilaga V.

5.1.2 Brottskategorier

Det är rimligt att anta att olika faktorer påverkar olika typer av brott på olika sätt. För att få en så rättvisande bild som möjligt av hur respektive kommuns brottsnivå förhåller sig till dess strukturella förutsättningar analyseras brottskategorierna var för sig. Samtliga brottskategorier avser det relativa antalet brott per 100 000 invånare och är ett medelvärde av åren 2003, 2004 och 2005 för att undvika att tillfälliga avvikelser påverkar resultatet¹.

¹ BRÅ 2002:5

I undersökningen ingår brottskategorierna *våldsbrott, skadegörelse och stöldbrott*. De något mer övergripande brottskategorierna har valts eftersom att ett alltför litet antal brott gör de statistiska analyserna osäkra. I kategorin *våldsbrott* ingår samtliga brott mot 3-7 kap. brottsbalken, brott mot person, inom vilken misshandel är den enskilt största kategorin. Kategorin *skadegörelse* omfattar Brottsbalken kapitel 12 paragraferna 1-4 respektive Brottsbalken kapitel 13 paragraferna 1-5b, 10. Stöldbrott inbegriper samtliga anmälda brott mot 8 kap. brottsbalken.

5.1.3 Exkluderade analysenheter

Eftersom statistiska metoder är känsliga för extrema värden har varje enskild variabel kontrollerats för avvikande värden (kommuner). De kommuner som har avvikande värden på minst tre variabler undantas analysen och diskuteras separat. Följande kommuner exkluderas från analysen: Malmö, Landskrona, Lund och Östra Göinge.

Malmö är den enda kommunen i Skåne som räknas som storstad och därmed har en befolkningssammansättning och befolkningssammansättning som starkt avviker från övriga kommuner i länet. Malmö har avvikande värden på följande variabler: *andel ensamstående föräldrar, andel småhus, andel i befolkningen 25-44 år, andel biståndshushåll* och *andel utlandsfödda*. Landskrona avviker från övriga kommuner på följande variabler: *andel ensamstående föräldrar, andel biståndshushåll* och *andel utlandsfödda*. Lund har avvikande värden på följande variabler: *andel sysselsatta, utbildningsnivå* och *andel i befolkningen 18-34 år*. Östra Göinge avviker från övriga kommuner på följande variabler: *andel i befolkningen 18-34 år, andelen utflyttade* och *andel utlandsfödda*.

5.2 Resultat

Resultatet för respektive kommuns brottsnivå presenteras utifrån om de ligger högre eller lägre än förväntat. Vi använder oss av 5 nivåer:

- Påtagligt hög: hit räknas de kommuner som har en faktisk brottsnivå som ligger 20 procent över den förväntade nivån.
- Hög: hit räknas de kommuner som har en faktisk brottsnivå

som ligger mellan 11 och 19 procent över den förväntade nivån.

- Förväntad: hit räknas de kommuner som har en faktisk brottsnivå som avviker lite från den förväntade nivån. Accepterad avvikelse är 10 procent.
- Låg: hit räknas de kommuner som har en faktisk brottsnivå som ligger 20 procent eller mer under den förväntade nivån.
- Påtagligt låg: hit räknas de kommuner som har en faktisk brottsnivå som ligger 20 procent eller mer under den förväntade nivån.

5.2.1 Att tänka på vid tolkning av resultatet

Det kan förekomma avvikelser från modellerna för enskilda kommuner. I modellerna kommer de variabler med som är av störst betydelse för majoriteten av kommunerna. Resultatet skall därför fungera som utgångspunkt för fortsatta analyser av enskilda kommuner. Det är även viktigt att komma ihåg att de faktorer som ingår i undersökningen endast är ett urval av faktorer och utesluter inte att det finns andra tänkbara variabler som påverkar brottsnivåerna. Exempel på omständigheter som försvårar analys och tolkning av resultat är vissa brottskoders tillfälliga uppgång, betydelsen av enskilda mycket brottsaktiva personer i mindre kommuner eller särskilda polisiära insatser.

Det bör tilläggas och observeras att även om en kommun inte har en högre brottsnivå än förväntat eller lägre än förväntat kan brottsnivån i kommunen ändå vara hög. Vad resultatet säger är att kommunen ifråga *inte avviker* eller *att den avviker* från andra kommuner med samma strukturella egenskaper. En kommun med lägre nivå än förväntat kan fortfarande vara den mest brottsutsatta kommunen i länet men om *hänsyn tas till de strukturella förutsättningarna* är brottsnivån låg.

5.2.2 Stöldbrott

Skåne är nationellt sett det län med näst högst stöldbrottsfrekvens (efter Stockholms län) men variationerna inom länet är stora. För att närma oss en förklaring till varför vissa kommuner har låg nivå stöldbrott och andra hög, analyseras ett antal strukturella påverkansfaktorer samtidigt. De faktorer som används för att räkna ut de förväntade stöldbrottsnivåerna för Skånes kommuner

är andelen sysselsatta, andelen inflyttade, skilsmässofrekvens och andelen män¹. Dessa faktorer är mått på kommunernas resursstyrka, sociala kontakter och befolkningssammansättning. Resultatet skall tolkas så att de kommuner med hög resursstyrka, en stor andel män samt svaga sociala kontakter har högre stöldbrottsnivåer. Variabeln män kan tolkas på åtminstone två sätt, för det första som att en majoritet av dem som begår brott i Sverige är män och att andelen män således ökar inbrottsfrekvensen. För det andra kan variabeln tolkas som resursstyrka då det även är så att män i regel är bättre rustade ekonomiskt, dvs har högre inkomst, äger fastigheter och fordon.

Tillsammans förklarar dessa variabler nästan 85 procent av variationerna i stöldbrottsnivå mellan kommunerna (se bilaga V), vilket är ett högt variansbidrag. Detta betyder samtidigt att en del av variationerna *inte* kan förklaras av de variabler som ingår i analysen varför resultatet skall tolkas med viss försiktighet och betraktas som indikationer. De förväntade nivåerna är beräknade utifrån värdet på dessa strukturella variabler och skall tolkas så att kommunerna har hög eller låg stöldbrottsnivå utifrån vad som kan förväntas om man tar hänsyn till dessa strukturella förutsättningar.

Endast fyra kommuner har en lägre brottsnivå än förväntat och sex kommuner har en högre än förväntat brottsnivå utifrån de strukturella förutsättningarna.

Stöldbrott – kommuner med lägre nivå än förväntat

Simrishamn är den kommun som utifrån de strukturella förutsättningarna har lägst förväntad stöldbrottsnivå. Det faktiska antalet polisanmälda stöldbrott är 20 procent lägre än vad som förväntas. Simrishamn är även den kommunen med tredje lägst antal polisanmälda skadegörelsebrott per 100 000 invånare 2005.

¹ Dessa faktorer valdes ut som bästa prediktorer av den stegvisa regressionsanalysen.

Tabell 2 Kommuner med påtagligt låg och låg förväntad anmäld stöldbrottsnivå tillsammans med faktisk nivå, förväntad nivå och avvikelse från förväntad nivå i procent. Per 100 000 invånare.

Kommun	Faktisk nivå	Förväntad nivå	Avvikelse
PÅTAGLIGT LÅG NIVÅ			
Simrishamn	4 265	5 336	-20%
LÅG NIVÅ			
Örkelljunga	6 788	8 053	-16%
Svalöv	5 498	6 450	-15%
Höganäs	4 157	4 801	-13%

Stöldbrott – kommuner med högre nivå än förväntat

Sex kommuner har en brottsnivå som är högre än förväntat. Klippan är den kommun i Skåne som mest avviker från den förväntade nivån. Den faktiska nivån skiljer sig från den förväntade med 23 procent. I tabellen redovisas kommuner som utifrån sina strukturella förutsättningar har högre antal polisanmälda stöldbrott än förväntat.

Tabell 3 Kommuner med påtagligt hög och hög förväntad anmäld stöldbrottsnivå tillsammans med faktisk nivå, förväntad nivå och avvikelse från förväntad nivå i procent. Per 100 000 invånare.

Kommun	Faktisk nivå	Förväntad nivå	Avvikelse
PÅTAGLIGT HÖG NIVÅ			
Klippan	8 639	7 046	23%
HÖG NIVÅ			
Osby	5 612	5 084	10%
Trelleborg	6 258	5 666	10%
Båstad	7 198	6 499	11%
Lomma	4 545	4 049	12%
Tomelilla	7 535	6 678	13%

Tomelilla är den kommun som efter Klippan avviker mest från det förväntade värdet med en faktisk anmäld brottsnivå som ligger 13 procent över den förväntade nivån. Tomelilla och Klippan är, tillsammans med Osby och Båstad, kommuner där urbaniseringsgraden är relativt låg. Åstorp, Vellinge, Hörby, Perstorp, Ängelholm, Skurup, Helsingborg, Höör, Kävlinge,

Hässleholm, Bromölla, Sjöbo, Staffanstorps, Kristianstad, Bjuv, Burlöv, Eslöv, Svedala och Ystad tillhör de kommuner där den förväntade nivån inte skiljer sig mer än upp till 10 procent från den faktiska nivån. Helsingborg är den näst mest stöldbrottsutsatta kommunen i Skåne, efter Malmö. Att kommunnivån ligger på förväntad nivå betyder att utifrån kommunens strukturella förutsättningar är brottsnivån "normal".

5.2.3 Skadegörelse

Den variabel som bäst skattar den förväntade skadegörelsenivån i kommunerna är befolkningens medelinkomst. Resultatet skall tolkas så att kommuner med låg medelinkomst har en högre skadegörelsenivå. Medelinkomsten är ett mått på befolkningens resursstyrka. Modellen förklarar endast cirka 30 procent av variationerna i skadegörelsenivå mellan kommunerna (se bilaga V) vilket betyder att 70 procent *inte* kan förklaras av medelinkomsten. Modellens låga variationsbidrag innebär att resultatet bör tolkas med försiktighet och endast ses som en indikation på vilka kommuner som har högre eller lägre förväntad skadegörelseproblematik. Ett tänkbart antagande är att variationer i brottsnivåerna för skadegörelse i mindre utsträckning hänger samman med strukturella variationer, ett antagande som bör ligga till grund för vidare diskussion.

Skadegörelse – kommuner med lägre nivå än förväntat

Vellinge är den kommun i Skåne som har lägst faktisk nivå skadegörelsebrott jämfört med vad som förväntas utifrån kommunens strukturella förutsättningar. Vellinge är en resursstark förortskommun med länets högsta medelinkomst, låg befolkningstäthet och tätortsgrad. Kommunens placering med lägst skadegörelsenivå är därför inte oväntad. Bjuv, däremot, har inte en lika resursstark befolkningsammansättning, har en högre befolkningstäthet och högre tätortsgrad, men kommunens faktiska nivå är endast två tredjedelar av den förväntade nivån, när hänsyn tas till de strukturella förhållandena.

Tabell 4 Kommuner med påtagligt låg och låg förväntad anmäld skadegörelsenivå tillsammans med faktisk nivå, förväntad nivå och avvikelse från förväntad nivå i procent. Per 100 000 invånare.

Kommun	Faktisk nivå	Förväntad nivå	Avvikelse
PÅTAGLIGT LÅG NIVÅ			
Vellinge	599	853	-30%
Örkelljunga	987	1 399	-29%
Hässleholm	1 005	1 358	-26%
Bjuv	1 062	1 349	-21%
Hörby	1 115	1 402	-20%
LÅG NIVÅ			
Höganäs	915	1 119	-18%
Ängelholm	1 028	1 233	-17%
Lomma	686	794	-14%
Simrishamn	1 223	1 383	-12%
Trelleborg	1 158	1 308	-11%
Perstorp	1 178	1 312	-10%

Skadegörelse – kommuner med högre nivå än förväntat

En jämförelse av kommunerna avseende skadegörelsenivå visar att tre kommuner med hög tätortsgrad: Åstorp, Bromölla och Helsingborg samt Skurup med låg tätortsgrad är de kommuner som procentuellt har högst nivå jämfört med vad som kan förväntas utifrån de strukturella förutsättningarna. Helsingborg avviker nästan 40 procent från den förväntade nivån och övriga tre avviker med cirka 30 procent. Dessa fyra kommuner avviker dock inte mer än 10 procent från den förväntade nivån när det gäller stöldbrott. Att enbart se till den totala brottsligheten kan alltså ge en felaktig bild av brottsligheten i länets kommuner.

Ytterligare fyra kommuner med låg tätortsgrad har en faktisk nivå som ligger mellan 10 och 20 procent över den förväntade nivån. Dessa är: Osby, Båstad, Eslöv och Höör. Klippan, Ystad, Svalöv, Tomelilla, Burlöv, Kristianstad och Svedala har förväntade nivåer.

Tabell 5 Kommuner med påtagligt hög och hög förväntad anmäld skadegörelsenivå tillsammans med faktisk nivå, förväntad nivå och avvikelse från förväntad nivå i procent. Per 100 000 invånare.

Kommun	Faktisk nivå	Förväntad nivå	Avvikelse
PÅTAGLIGT HÖG NIVÅ			
Åstorp	1 677	1 347	24%
Bromölla	1 671	1 287	30%
Skurup	1 707	1 314	30%
Helsingborg	1 697	1 233	38%
HÖG NIVÅ			
Osby	1 502	1 359	10%
Båstad	1 381	1 237	12%
Kävlinge	1 228	1 086	13%
Staffanstorps	1 194	1 031	16%
Eslöv	1 554	1 319	18%
Höör	1 540	1 304	18%
Sjöbo	1 656	1 400	18%

5.2.4 Våldsbrott

Modellen som används för att räkna ut förväntade våldsbrottsnivåer innehåller faktorerna *sociala kontakter* och *resursstyrka*. *Sociala kontakter och cityproblematik* representeras här av variablerna *befolkningsomflyttning (inflyttade)* och *ensamstående föräldrar* och *resursstyrka* representeras av variabeln *andel biståndshushåll*. Modellens förklaringsgrad är hög, den förklarar nästan 80 procent av variationerna (se bilaga V) i våldsbrottsnivå mellan kommunerna och skall tolkas så att kommuner med en stor andel hushåll som får bistånd, stor befolkningsomflyttning, det vill säga att befolkningen byts ut ofta och en stor andel ensamstående föräldrar har högre våldsbrottsnivå.

Våldsbrott – kommuner med lägre nivå än förväntat

Tre kommuner har påtagligt låg nivå och tre kommuner har låg våldsbrottsnivå. Svalöv, Vellinge och Simrishamn har faktiska våldsbrottsnivåer som ligger cirka 30 procent under vad som kan förväntas utifrån de strukturella förutsättningarna.

Tabell 6 Kommuner med påtagligt låg och låg förväntad anmäld våldsbrottsnivå tillsammans med faktisk nivå, förväntad nivå och avvikelse från förväntad nivå i procent. Per 100 000 invånare.

Kommun	Faktisk nivå	Förväntad nivå	Avvikelse
PÅTAGLIGT LÅG NIVÅ			
Svalöv	502	752	-33%
Vellinge	242	356	-32%
Simrishamn	514	730	-30%
LÅG NIVÅ			
Sjöbo	640	794	-19%
Skurup	625	730	-14%
Hässleholm	676	761	-11%

Våldsbrott – kommuner med högre nivå än förväntat

En majoritet av kommunerna i Skåne har en våldsbrottsnivå som ligger i linje med vad som förväntas utifrån de strukturella förutsättningarna. Endast två kommuner, Kävlinge och Höör, har en faktisk nivå som ligger 20 procent över den förväntade nivån. Ystad, Staffanstorps, Eslöv och Klippan ligger mellan 15 och 19 procent över den förväntade våldsbrottsnivån. Av de kommunerna med hög våldsbrottsnivå är hälften kommuner med lägre urbaniseringsgrad. Detta pekar på att de mindre kommunernas utveckling går mot en ökande våldsbrottlighet.

Tabell 7 Kommuner med påtagligt hög och hög förväntad anmäld våldsbrottsnivå tillsammans med faktisk nivå, förväntad nivå och avvikelse från förväntad nivå i procent. Per 100 000 invånare.

Kommun	Faktisk nivå	Förväntad nivå	Avvikelse
PÅTAGLIGT HÖG NIVÅ			
Kävlinge	601	499	21%
Höör	924	766	21%
HÖG NIVÅ			
Ystad	805	700	15%
Staffanstorps	690	590	17%
Eslöv	941	805	17%
Klippan	997	834	20%

En majoritet av kommunerna har nivåer som ligger inom ramen för det förväntade. Dessa är: Burlöv, Trelleborg, Bromölla,

Svedala, Åstorp, Helsingborg, Båstad, Lomma, Örkelljunga, Kristianstad, Perstorp, Osby, Ängelholm, Tomelilla, Hörby, Höganäs och Bjuv.

5.3 Sammanfattning

En översikt visar att det finns en överrepresentation av brottsligheten i vissa kommuner. Totalt sett är Malmö, Perstorp, Helsingborg, Landskrona, Åstorp och Klippan de mest brottsutsatta kommunerna i länet. Klippan och Perstorp skiljer sig från de övriga kommunerna då de har en lägre urbaniseringsgrad.

Stöldbrott

- Modellen för stöldbrott har mycket hög förklaringsgrad, vilket innebär att en stor del av variationerna i stöldbrottsnivå kan härledas till variationer i de strukturella förutsättningarna.
- Flera kommuner med relativt låg urbaniseringsgrad har högre stöldbrottsnivå än förväntat.

Skadegörelse

- Modellen för skadegörelse förklarar en relativt liten andel av variationen i brottsnivå. Resultaten skall därför tolkas med försiktighet.
- Helsingborg är den kommun som avviker mest från det förväntade värdet (+40 procent).
- Skurup som räknas till de kommunerna med låg tätortsgrad har en 30 procent högre skadegörelsenivå än förväntat.

Våldsbrott

- Modellen för våldsbrott har tillika modellen för stöldbrott en hög förklaringsgrad. Modellen förklarar cirka 76 procent av variationerna i våldsbrottsnivå.
- Kävlinge, Höör, Ystad, Staffanstorp, Eslöv och Klippan är de kommuner som avviker mest från det förväntade värdet.

Brottsnivån varierar i Skånes kommuner. En del av skillnaderna i brottsnivåer är föga förvånande då kommunerna har olika förutsättningar för brottslighet, exempelvis invånarantal och andra demografiska faktorer. En statistisk analys som denna tar hänsyn

till kommunernas olika strukturella förutsättningar och ger på så vis en indikation om kommunens brottnivå är hög eller låg eller i enlighet med förutsättningarna. Denna mer övergripande analys bör följas av en fördjupad analys som sedan kan ligga till grund för utvecklandet av anpassade brottsförebyggande åtgärder.

6 OLIKA BROTTSKATEGORIERS ÖKNINGS- OCH MINSKNINGSTAKT I SKÅNES KOMMUNER

Ett kompletterande sätt att identifiera kommuner som avviker från den förväntade brottsituationen är att studera ökningstakten för olika brottstyper. Det ger även möjligheten att studera mindre brottskategorier eftersom beräkningen inte är lika känslig för brottsantalet även om den genomsnittliga ökningstakten per år och per 100 000 invånare påverkas av tillfälliga upp- och nedgångar. Ökningstakten är här definierad som genomsnittlig ökningstakt per år och beräknad som den enkla regressionskoefficienten, se bilaga I. De brottskategorier som studeras är: Våldsbrott, stöldbrott och skadegörelsebrott, definierat som enligt ovan om inget annat anges.

En analys av brottslighetens regionala variationer i Sverige som helhet 1992 visade att ju snabbare ökningstakt desto högre urbaniseringsgrad¹ samtidigt som den inledande analysen av kommunernas förväntade nivåer indikerar att brottsnivåerna i länets mindre urbaniserade kommuner ökar. Skånes kommuner analyseras därför utifrån kommungruppsindelning i fyra grupper efter tätortsgrad. Resultatet redovisas per kommungrupp.

¹ BRÅ 1994:1

6.1 Tillvägagångssätt

6.1.1 Kommungruppsindelning

Tabell 8 Kommungruppsindelning – låg respektive mycket låg tätortsgrad.

Låg tätortsgrad (69-79%) Kommuner		Mycket låg tätortsgrad (54-68%) Kommuner
Simrishamn	Klippan	Hörby
Båstad	Östra Göinge	Sjöbo
Skurup	Hässleholm	Tomelilla
Höör	Eslöv	Svalöv
Osby	Perstorp	Örkelljunga

Tabell 9 Kommungruppsindelning – hög respektive mycket hög tätortsgrad.

Hög tätortsgrad (80-89%) Kommuner		Mycket hög tätortsgrad (90-99%) Kommuner	
Trelleborg	Höganäs	Vellinge	Helsingborg
Kristianstad	Kävlinge	Åstorp	Burlöv
Staffanstorps	Ängelholm	Landskrona	Malmö
Svedala	Ystad	Bjuv	Lund
Bromölla		Lomma	

6.1.2 Frågor

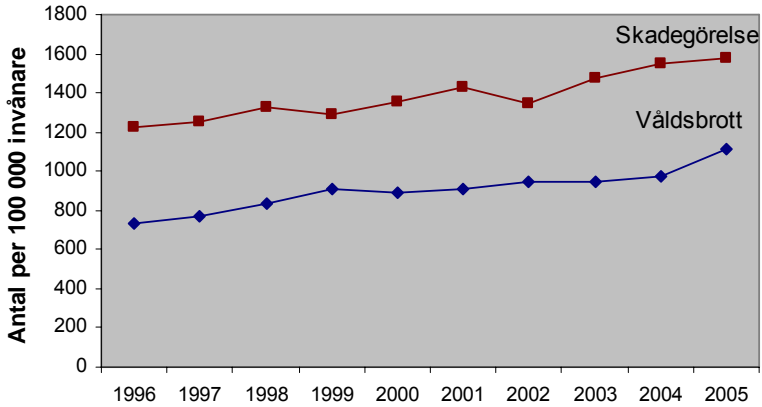
Genom att studera kommunernas ökningstakt, uppdelade efter tätortsgrad, för ett antal brottskategorier, ges indikationer om brottsituationen i Skåne avseende följande:

- Vilka brott som ökar snabbast.
- Skillnader i vilka brott som ökar mellan de olika kommungrupperna.
- Om ökningstakten är snabbare i urbana områden.
- Eventuella landsbygdskommuner med ovanligt snabb ökningstakt.
- Om skillnaden mellan högsta och lägsta brottsnivå minskar.

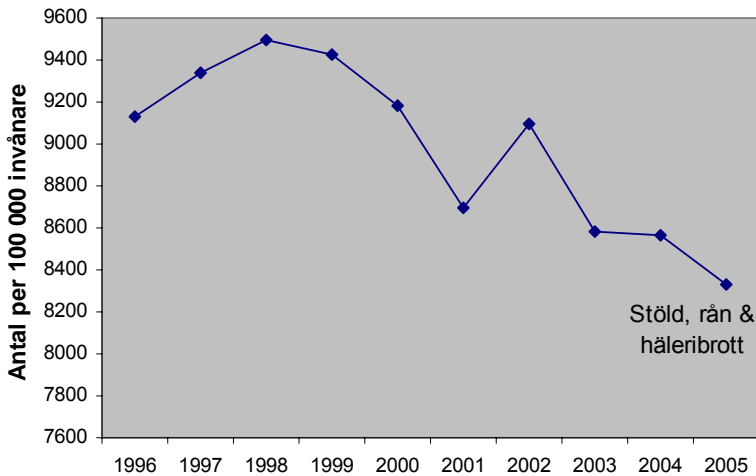
6.2 Ökningstakten i Skåne

Våldsbrottsligheten i Skåne har totalt sett ökat med 18 procent jämfört med för tio år sedan, en ökningstakt med i genomsnitt 38 brott per år och 100 000 invånare. Skadegörelsebrotten har ökat med cirka 7 procent sedan 1996 med en ökningstakt på i

genomsnitt 35 brott per år. Stöldbrotten, däremot, har minskat med 3,5 procent under en tioårsperiod och minskningstakten är 83 brott per år.



Figur 5 Utveckling antal anmälda våldsbrott, och skadegörelsebrott per 100 000 invånare i Skåne, 1996-2005.



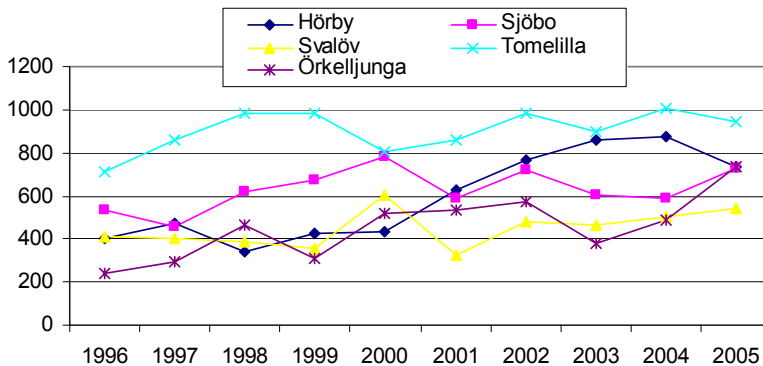
Figur 6 Utveckling antal anmälda stöld-, rån- och häleribrott per 100 000 invånare i Skåne, 1996-2005

6.3 Brottsutvecklingen i kommuner med mycket låg urbaniseringsgrad

Fem kommuner i Skåne tillhör kommungruppen med mycket låg urbaniseringsgrad (54-68 procent). Den här kommungruppen kännetecknas låg befolkningstäthet och liten andel bosatta i tätort.

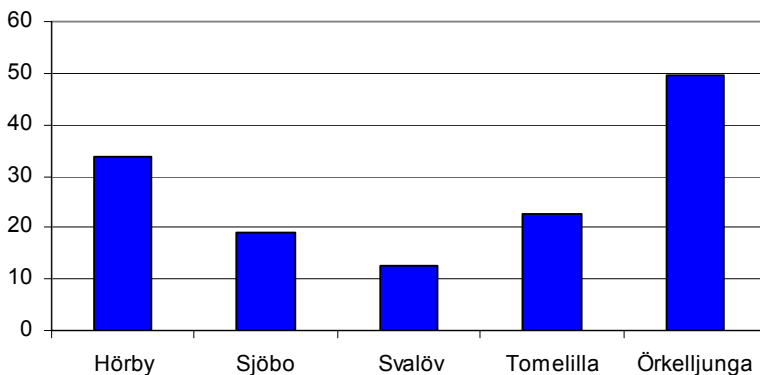
6.3.1 Våldsbrott

Våldsbrottsnivån går ner i Tomelilla och Hörby 2004 efter en tidigare kontinuerlig ökning. Våldsbrottsnivån är trots detta högre 2005 jämfört med 1996. Vi iakttar en viss ökning i Svalöv och kraftigare ökning i Sjöbo och Örkelljunga.



Figur 7 Utvecklingen våldsbrott per 100 000 invånare, 1996-2005.

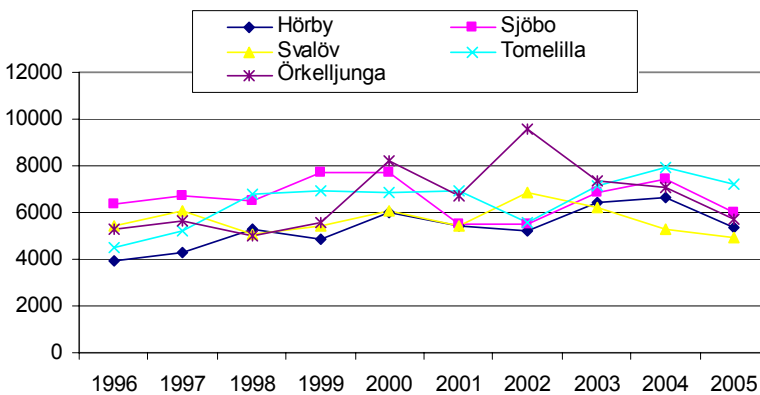
Bland de fem kommunerna med mycket låg urbaniseringsgrad är Örkelljunga den kommunen med snabbast genomsnittlig ökningstakt sedan 1996 med 50 brott per år. Den totala anmälda våldsbrottsligheten i Örkelljunga har nära fördubblats sedan 2003 (93 procent). Hörby, som upplever en fjortonprocentig nedgång i brottsnivån från 2004, har en genomsnittlig ökningstakt på 34 brott per år. Sjöbo har en genomsnittlig ökningstakt på 19 brott per år men brottsnivån är på väg upp och den totala våldsbrottsnivån har ökat med 20 procent från 2004.



Figur 8 Genomsnittlig ökningstakt våldsbrott, 2005.

6.3.2 Stöldbrott

Stöldbrottsligheten går neråt i samtliga kommuner från 2004, undantaget Svalöv där stöldbrottsligheten minskat fortlöpande sedan 2002. Stöldbrottsnivån i Hörby, Tomelilla och Örkelljunga har ökat kontinuerligt men en stagnering kan ses från 2003 och nivån sjunker från 2004. Det är dock svårt att uttala sig om minskningen från 2004 till 2005 är faktisk och en indikation på att brottsnivån är på väg ner eller om året är avvikande av andra orsaker.

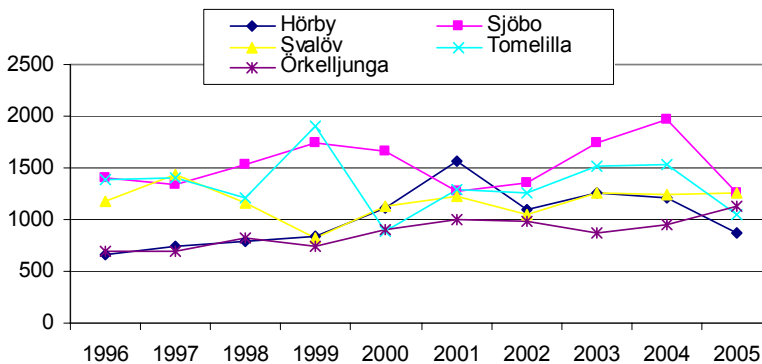


Figur 9 Utveckling stöldbrott, 1996-2005.

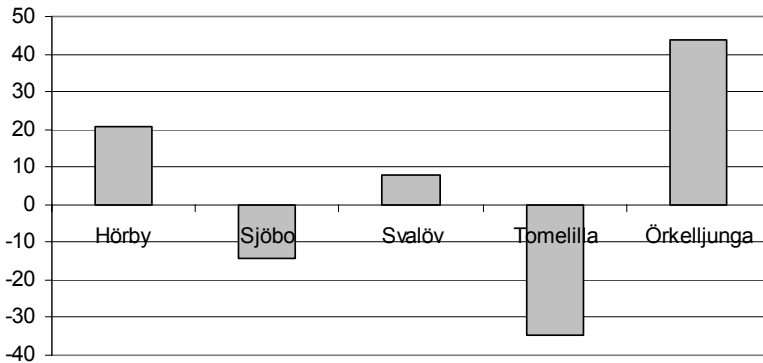
Ökningstakten skiljer sig kraftigt åt för de fem kommunerna med mycket låg tätortsgrad. Tomelilla har sedan 1996 ökat med i genomsnitt 273 brott per 100 000 invånare, Hörby med 145 brott och Örkelljunga med 44 brott medan Sjöbo och Svalöv har en genomsnittlig minskning på 36 respektive 51 brott per 100 000 invånare och år.

6.3.3 Skadegörelse

Antalet anmälda skadegörelsebrott per 100 000 invånare minskar i fyra av de fem kommunerna, med start 2004. Undantaget är Örkelljunga som går i motsatt riktning. Skadegörelsenivån har ökat kontinuerligt under tioårsperioden undantaget en tillfällig nergång 2003. Antalet anmälda skadegörelsebrott ökar med i genomsnitt 44 brott per 100 000 invånare och år. Sjöbo har kommungruppens högsta skadegörelsenivå. Utvecklingen i Sjöbo har gått upp och ner. Tydligast svängningar är nergången 2001 som följs av en kraftig uppgång till 2004 varefter nivån sjunker under 1996 års nivå.



Figur 10 Utveckling skadegörelse, 1996-2005.



Figur 11 Kommungruppens genomsnittlig ökningstakt skadegörelsebrott per 100 000 invånare, 2005.

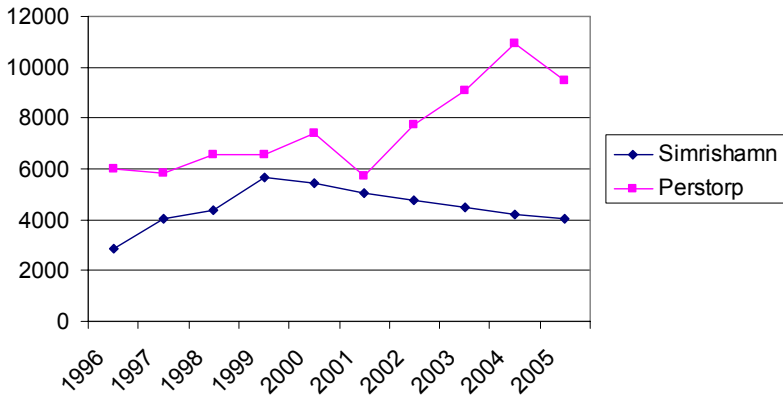
6.4 Brottsutvecklingen i kommuner med låg urbaniseringsgrad

Tio kommuner i Skåne tillhör kommungruppen med låg urbaniseringsgrad. Den här kommungruppen kännetecknas av relativt låg tätortsgrad och låg befolkningstäthet.

6.4.1 Våldsbrott

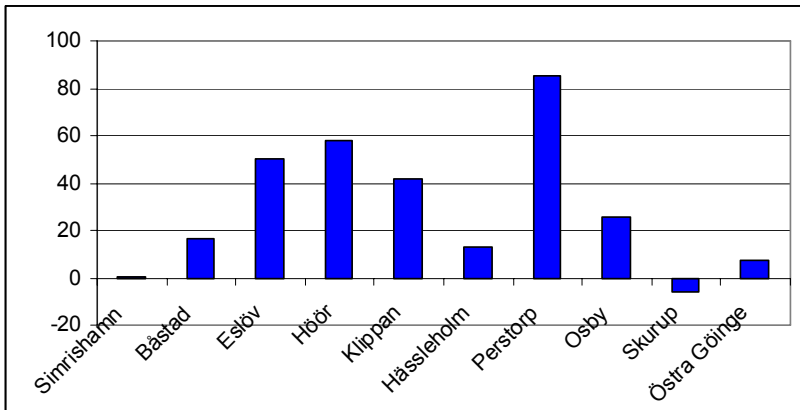
Stöldbrottsnivån i Simrishamn är i stort densamma som för tio år sedan och kommunen har mycket låg ökningstakt med i genomsnitt 1 brott per år och per 100 000 invånare. Båstad låg på en jämn nivå fram till 2002 då brottsnivån ökade kraftigt. 2003 började brottsnivån gå neråt men nu finns tecken på en ny ökning av våldsbrottsligheten. Båstad har en genomsnittlig ökningstakt på 17 brott per 100 000 invånare och år.

Våldsbrottsnivån i Eslöv och Höör har ökat kontinuerligt de senaste tio åren. Kommunernas ökningstakter är höga, en ökning med 50 respektive 58 brott årligen. Även i Klippan och Hässleholm har nivån ökat kontinuerligt. Klippan har en genomsnittlig ökningstakt på 42 brott medan utvecklingen är långsammare i Hässleholm med 13 brott.



Figur 12 Utvecklingen våldsbrott, högsta och lägsta nivå, 1996-2005.

Perstorp är den kommun med snabbast ökningstakt med en genomsnittlig ökning med 86 brott per år och antalet polisanmälda våldsbrott per 100 000 invånare har mer än fördubblats den senaste tioårsperioden. Liknande utvecklingsmönster har Östra Göinge med en nästan fördubbling av den anmälda brottsligheten och en genomsnittlig ökningstakt med 7,7 brott per år. En fördubbling av våldsbrotten har även skett i Osby. Nivån i Skurup följde samma mönster fram till 2002 då nivån kraftigt började sjunka.

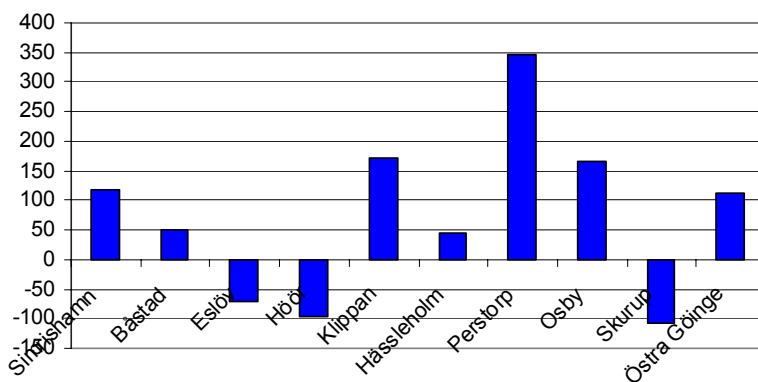


Figur 13 Genomsnittlig ökningstakt våldsbrott, 2005.

6.4.2 Stöldbrott

Stöldbrottsnivån och ökningstakten varierar kraftigt mellan de tio kommuner med låg urbaniseringsgrad. Simrishamn har kommungruppens lägsta nivå men de anmälda brotten har fördubblats sedan 1996 och ökningstakten är 117 brott per 100 000 invånare och år. Den höga genomsnittliga ökningstakten beror dock till stor del på den kraftiga ökningen som skedde fram till 2002. Sedan dess har brottsnivån sjunkit stadigt.

Brottsnivån i Båstad har legat relativt stabilt sedan 1996 med undantag för 2002 då antalet brott steg med 35 procent, året efter sjönk nivån igen och 2005 års nivå är lägre än 1996.



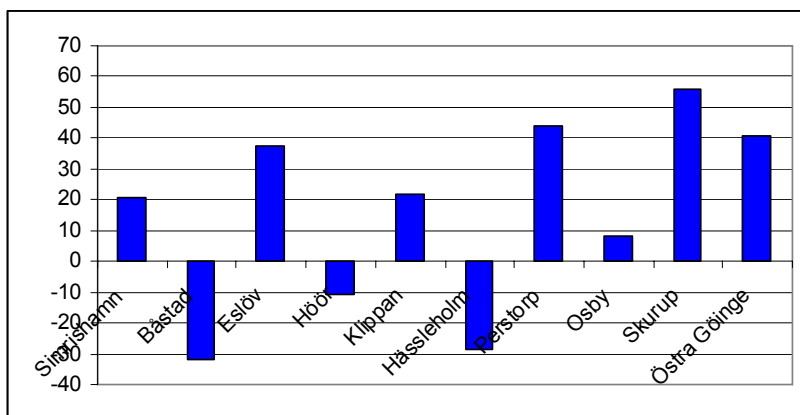
Figur 14 Genomsnittlig ökningstakt stöldbrott, 2005.

Brottsnivån i Eslöv och Höör sjunker. Minskningstakten är i genomsnitt 72 respektive 98 brott per år. Nivån i Klippan pendlar upp och ner men jämfört med högstanivån 2002 är nu antalet stöldbrott på väg ner, även om antalet anmälda brott ökat sedan 1996. Skillnaden mellan 1996 och 2005 är cirka 2000 brott per 100 000 invånare.

Hässleholms stöldbrottsnivå ligger på ungefär samma nivå idag som den gjorde för tio år sedan medan brottsligheten i Perstorp fortsätter att öka. Sedan 1996 har antalet anmälningar ökat med cirka 60 procent och ökningstakten, 357 brott per år, är den högsta i Skåne oavsett kommungruppstillhörighet. Mellan 2004 och 2005 minskade dock antalet anmälda stöldbrott (cirka 600).

6.4.3 Skadegörelsebrott

När det gäller skadegörelsebrott har Båstad, Höör och Hässleholm en stadigt neråtgående brottsutveckling och majoriteten av kommunerna har en lägre nivå 2005 jämfört med 2004. Skadegörelsenivåerna varierar generellt från år till år och de är därför svårt att urskilja tydliga mönster. Perstorp och Skurup ser dock ut att gå mot en ökad skadegörelsenivå då ökningen varit kontinuerlig sedan 2001. Kommungruppens sammanlagda genomsnittliga ökningstakt är 16 brott per 100 000 invånare och år.



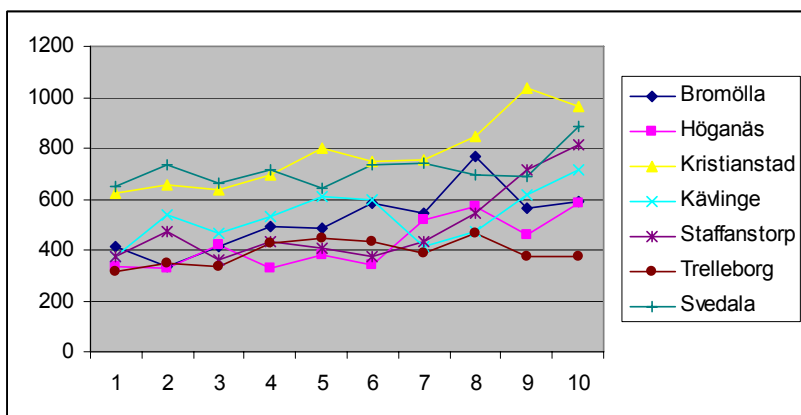
Figur 15 Genomsnittlig ökningstakt skadegörelsebrott, 2005.

6.5 Brottsutvecklingen i kommuner med hög urbaniseringsgrad

Sju kommuner i Skåne klassificeras till gruppen med hög urbaniseringsgrad. Dessa kommuner utmärks av hög befolkningstäthet och en stor andel av befolkningen bosatta i tätort.

6.5.1 Våldsbrott

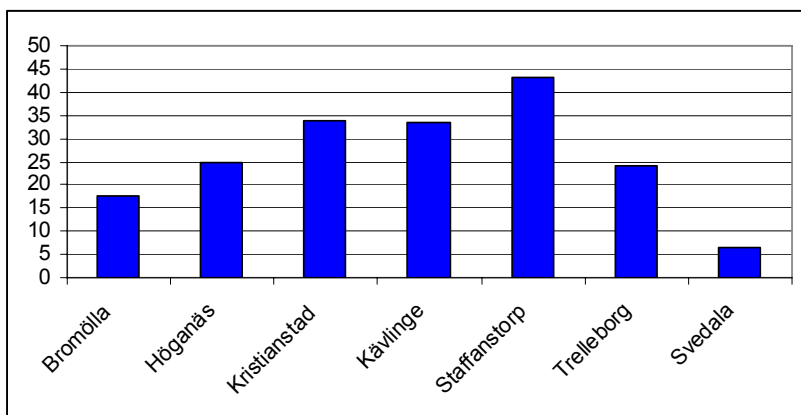
Kristianstad upplever en kontinuerligt ökande våldsbrottlighet och når högsta nivån 2004. 2005 sjunker brottsligheten något men är fortfarande över 2003 års nivå. Kristianstad har en genomsnittlig ökningstakt på 34 brott och det senaste årets tillbakagång måste inte innebära att våldsbrottsligheten kommer att fortsätta att sjunka. Antalet anmälda våldsbrott har ökat med drygt 50 procent på tio år.



Figur 16 Utveckling våldsbrott, 1996-2005.

Kävlinge och Staffanstorps ökar i ungefär samma takt, 34 respektive 43 brott per 100 000 invånare och år och utvecklingen med en kraftig ökning de två senaste åren tyder på att våldsbrottsligheten kommer att fortsätta att öka i de båda kommunerna.

Även i Höganäs ökade våldsbrottsligheten kraftigt från 2001 till 2002 och ser ut att fortsätta att öka. Generellt sett är dock våldsbrottsligheten i Höganäs den näst lägsta i kommungruppen. Minst problem med våldsbrott har Svedala vars utveckling under de tio senaste åren varit plan.

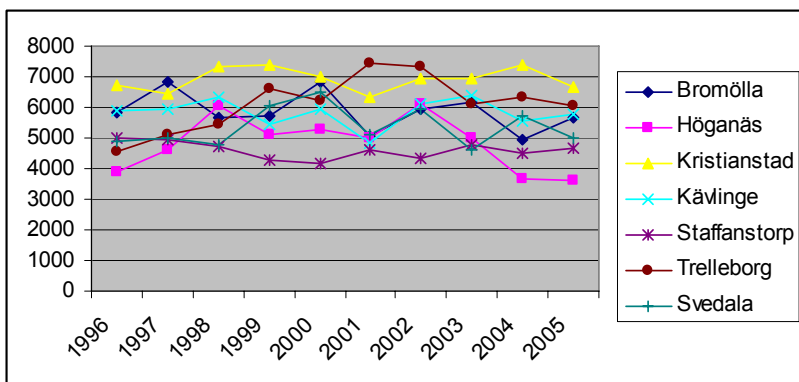


Figur 17 Genomsnittlig ökningstakt våldsbrott, 2005.

6.5.2 Stöldbrott

Stöldbrottslighetens utveckling ser i stort likadan ut för de sju kommunerna med hög urbaniseringsgrad. Nivån varierar från år

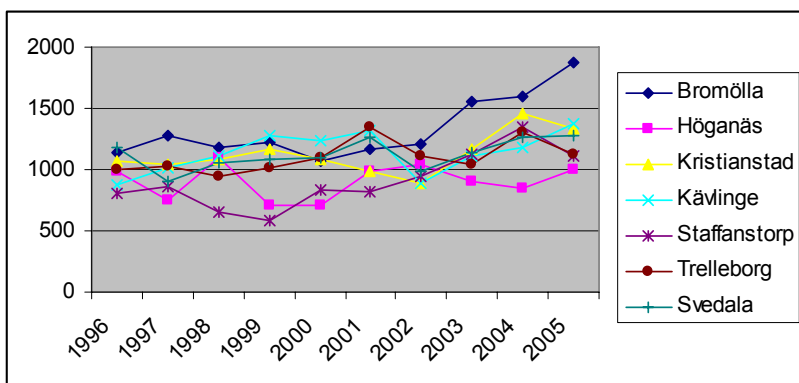
till år men är sedan 1996 relativt oförändrad. Det finns dock tecken på att stöldbrottsligheten går mot lägre nivåer.



Figur 18 Utveckling stöldbrott, 1996-2005.

6.5.3 Skadegörelse

Antalet anmälda skadegörelsebrott per 100 000 invånare har ökat kraftigt i Bromölla under den senaste tioårsperioden. Kommunen har en genomsnittlig ökningstakt på 74 brott per år vilket är snabbast ökning i Skåne, undantaget Malmö. Det finns indikationer på att Kävlinge går mot en högre brottsnivå. Antalet anmälda skadegörelsebrott är 2005 cirka 57 procent fler än för tio år sedan. I övrigt är det svårt att uttyda några tydliga mönster eftersom brottsnivån ökar eller minskar kraftigt från år till år.



Figur 19 Utveckling skadegörelse, 1996-2005.

6.6 Brottsutvecklingen i kommuner med mycket hög urbaniseringsgrad

I den här kommungruppen ingår nio kommuner som kännetecknas av mycket hög urbaniseringsgrad. Brottsnivåerna i den här kommungruppen förväntas vara betydligt högre än för övriga kommuner.

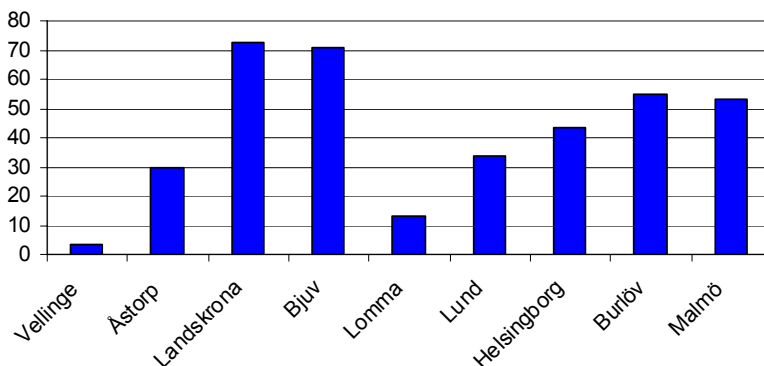
6.6.1 Våldsbrott

Det är stor skillnad mellan högsta och lägsta nivå bland de kommuner med mycket hög urbaniseringsgrad. Gemensamt för de nio kommunerna är att samtliga har en våldsbrottsnivå som är högre 2005 jämfört med 1996.

Våldsbrottsligheten har mer än fördubblats i Bjuv och Burlöv. I Åstorp, Landskrona och Lomma har brottsligheten ökat med mellan 70 och 80 procent de senaste tio åren och i Helsingborg, Lund och Malmö iakttas en femtioprocentig ökning.

Brottsnivån i Vellinge är i stort sett oförändrad jämfört med tio år sedan och det finns vissa indikationer på att brottsnivån i Åstorp stagnerar.

Allt pekar på att brottsligheten faktiskt ökar kraftigt i de nio kommunerna och att brottsnivån fortsatt går uppåt. Ökningstakten är snabbast i Landskrona (73 brott per 100 000 invånare och år), följt av Burlöv och Malmö (55 brott) och Helsingborg (44) och Lund som ökar med 34 brott per 100 000 invånare och år.



Figur 20 Genomsnittlig ökningstakt våldsbrott, 2005.

6.6.2 Stöldbrott

Generellt sett sjunker stöldbrottsnivån i de mest urbaniserade kommunerna i Skåne. I Helsingborg, Lomma, Lund och Malmö är dessutom minskningstakten snabb. I motsats till vad som förväntas så är den mest urbaniserade gruppen kommuner den grupp där nivån går ner med snabbast takt. Den genomsnittliga minskningstakten för de nio urbaniserade kommunerna är 63 brott per 100 000 invånare och år. Bjuv utgör ett undantag. Kommunens stöldbrottsnivå har ökat med cirka 20 procent under de senaste tio åren och ökningstakten är hög med 120 brott per år. Det kan dock vara svårt att dra några entydiga slutsatser eftersom brottsnivån kan variera mycket från år till år.

6.6.3 Skadegörelse

Antalet anmälda skadegörelsebrott per 100 000 invånare går stadigt ner i Bjuv, Lomma och Lund, i Landskrona är nivån i stort sett oförändrad sedan 1996. Skadegörelsebrottsligheten har sjunkit kontinuerligt sedan första mättillfället 1996 och nivån har halverats 2005. Däremot har skadegörelsebrotten nästan fördubblats i Malmö och utvecklingen tyder på att den ökar kraftigt även i Burlöv och Helsingborg. I Åstorp har skadegörelsenivån höjts kraftigt men även om nivån inte återgår till 1996-års nivå så finns det tecken på att brottsligheten sjunker.

6.7 Sammanfattning

Det finns vissa reservationer med att tolka resultaten från utvecklingsanalys med ökningstakt. Det är viktigt att känna till att den genomsnittliga ökningstakten baseras på samtliga år i den studerade perioden varför genomsnittet påverkas av tillfälliga upp- och nergångar. Bäst indikationer på en kommuns ökningstakt fås därmed om kommunens utveckling är relativt jämn i någon riktning. För vissa brottstyper och vissa kommungrupper är det även svårt att uttala sig om åt vilket håll utvecklingen går då nivåerna fluktuerar från år till år.

6.7.1 Urbaniseringsgrad – minskad betydelse?

Det finns indikationer på att tesen hög urbaniseringsgrad ger hög brottslighet bör diskuteras med vissa reservationer när det gäller Skåne. Högst brottsnivåer har fortfarande de större städerna

Helsingborg, Landskrona och Malmö men även de mindre urbaniserade kommunernas brottsnivåer ökar och spridningen inom de kommuner med samma urbaniseringsgrad är stor.

Vad analyserna i rapporten visar kan vara tecken på att kommuner i Skåne med en lägre urbaniseringsgrad blir mer lik de mer urbaniserade kommunerna. Den tidigare indelningen av kommunerna i fyra grupper och sett till den genomsnittliga ökningstakten visar att kommuner med mycket hög urbaniseringsgrad fortfarande ökar snabbast vad gäller våldsbrott men att kommuner med låg och mycket låg urbaniseringsgrad ökar snabbare än kommuner med hög urbaniseringsgrad.

6.7.2 Våldsbrott

- Många av de mindre urbaniserade kommunerna har en ökningstakt för våldsbrottsligheten som är lika snabb eller snabbare än de mer urbaniserade kommunerna.
- Våldsbrottsligheten i Perstorp ökar snabbast med i genomsnitt 86 brott per år och 100 000 invånare.

6.7.3 Stöldbrott

- Stöldnivån sjunker generellt i Skånes kommuner oavsett urbaniseringsgrad.
- Stöldbrottsnivån sjunker snabbast i de större städerna. Undantaget Bjuv där stöldbrotten ökar med i genomsnitt 120 brott per år.
- Stöldbrottsnivån i kommuner med låg urbaniseringsgrad är 2005 generellt sett högre än 1996-års nivå.
- Perstorp ökar mest i Skåne, 357 brott i genomsnitt per år. Stöldbrottsnivån 2006 är 57 procent högre än 1996.

6.7.4 Skadegörelsebrott

- Bland de kommuner med mycket låg urbaniseringsgrad är det endast i Örkelljunga som brottsnivån ökar.
- Skadegörelsenivån ökar kontinuerligt från 2001 i Perstorp och Skurup. Båda är kommuner med låg urbaniseringsgrad.
- Skadegörelsenivåerna i de urbaniserade kommunerna Malmö, Bromölla, Burlöv och Helsingborg ökar snabbt.

6.7.5 Avslutande kommentar

Resultatredovisningen från undersökningen av Skånes kommuner är tänkt att fungera som utgångspunkt för ytterligare analyser av bakomliggande orsaker till brottsutvecklingen för våldsbrott, stöldbrott och skadegörelsebrott i enskilda kommuner. Analysen tar hänsyn till ett flertal faktorer som inte framkommer om man endast studerar antalet brott. Genom att titta på det relativa antalet brott per 100 000 invånare blir kommunerna mer jämförbara, utöver invånarantalet tar analysen hänsyn till kommunernas strukturella förutsättningar, utifrån vilka man kan identifiera avvikande kommuner. Vidare genom att titta på kommunernas brottsökningstakt fås indikationer om vilka kommuner som kan vänta sig en ökad problematik och som därmed behöver snabba insatser för att bromsa utvecklingen. Det bör återigen påpekas att en låg brottsnivå i en kommun inte behöver innebära att det inte finns problem.

KARTLÄGGNING DEL 2

Brottsstruktur, gärningsman och offer

7 INLEDNING KAPITEL 8 OCH 9

Kännedom om gärningsmännens och brottsoffrens fördelning i befolkningen ger ett viktigt kunskapstillskott till det brottsförebyggande arbetet. Syftet med den här delen av rapporten är att studera köns- och åldersfördelningen bland gärningsmän och offer för misshandelsbrott respektive personrån under en femårsperiod. Detta för att få indikationer om:

- Förändringar i åldersstrukturen för både gärningsmän och offer
 - Förändringar i fördelningen mellan män och kvinnor
- Med målsättningen att
- Identifiera vissa grupperns ökande brottsdeltagande och att detta skall kunna användas vid planering av brottsförebyggande insatser.

Misshandelsbrotten och personrån används som analysunderlag bland annat på grund av att Skåne upplever en påtaglig ökning av våldsbrottsligheten, varav en majoritet utgörs av misshandelsbrott. Vidare tillhör polismyndigheten i Skåne en av de myndigheter där personrånen är ett växande problem och förekomsten klassas som "relativt stor"¹. Både misshandel och personrån är brott som är integritetskränkande för offret. De båda brotten klassas även som "strategiska brott", det vill säga sådana förseelser som för gärningsmannen medför en ökad risk för en fortsatt kriminell karriär².

¹ Rikspolisstyrelsen, årsredovisning: 2005

² Brå 2000:3

Följande del av kartläggningen baseras på de anmälningar där det finns en gärningsman som är minst skäligen misstänkt för brottet. För 2005 gäller detta cirka hälften av de anmälda misshandelsbrotten och cirka 23 procent av personränen. Vid flertalet anmälningar finns fler än en gärningsman angiven, olika beräkningar på ålder baseras på samtliga gärningsmän som finns knutna till anmälningarna.

Brottsutvecklingen kan förenklat sägas bero på tre saker:

1. att fler (eller färre) än tidigare begår brott, eller
2. att de som begår brott blir aktivare (eller passivare), eller
3. att det blir fler gärningsmän som blir aktivare.

Denna förenklade teori kan tillsammans med 80-20-regeln utgöra en riktlinje för kartläggningen och en fingervisning för mot vilken grupp eventuella åtgärder bör sättas in.

8 MISSHANDEL

Misshandelsbrotten utgör majoriteten av de våldsbrott som anmäls i Skåne. År 2005 anmäldes totalt 12 993 våldsbrott i Skåne varav tre fjärdedelar gällde misshandel eller grov misshandel. 52 procent av fallen registrerades som misshandel mot man, 34 procent som misshandel mot kvinna och 14 procent mot barn upp till 14 år. Ungefär hälften av brotten äger rum utomhus och i 65 procent av dessa fall är gärningsmannen obekant med offret. För misshandel inomhus gäller det motsatta. I 71 procent av misshandelsfall inomhus har offret och gärningsmannen en social relation. Grov misshandel har ökat med 29 procent sedan 2001 (BRÅ-statistik).

Fokus riktas mot misshandel utomhus med obekant gärningsman, eftersom detta uppfattas som ett av de största problemen för polisen att förebygga, samtidigt som polisen har tillträde och insyn till de platser där dessa brott äger rum. Därmed finns en möjlighet till främst situationellt brottsförebyggande åtgärder, till skillnad från misshandel inomhus (särskilt med bekant gärningsman) dit polisen sällan har tillträde och insyn. Våldsbrottslighet tillhör de särskilt prioriterade områdena och däribland gatuväldet. Skåne tillhör även ett av de sju län där ökningen av våldsbrott varit påtaglig (årsredovisning 2005). Vad det gäller våldsbrotten har Skåne även lägst andel redovisade ärenden till åklagare.

I rapporten "Brottssituationen i Skåne juli 2005 – juni 2006" framkommer följande uppfattningar från polisområdena om våldssituationen:

- Andelen unga gärningsmän ökar och gärningsmännen blir allt yngre

- Skolorna står för en växande andel anmälningar och den skolrelaterade brottsligheten blir grövre
- Det blir vanligare med kvinnliga gärningsmän
- Grovt våld förekommer oftare i ungdomsgrupper än tidigare

Det finns alltså ett särskilt intresse i att se utvecklingen av ungdomars brottsdeltagande.

8.1 Definition

Redovisningen omfattar följande brottskoder:

- 0357 Misshandel utomhus mot man 15 år eller äldre, gärningsman obekant med offret
- 0355 Misshandel utomhus mot kvinna 15 år eller äldre, gärningsman obekant med offret
- 0377 Grov misshandel utomhus mot man, gärningsman obekant med offret
- 0375 Grov misshandel utomhus mot kvinna, gärningsman obekant med offret

8.2 Mörkertalsproblematik

Anmälningsbenägenheten för våldsbrott beror främst på två faktorer: våldets grovhet¹ och graden av social närhet² mellan offer och gärningsman. Benägenheten att anmäla brottet till polis är högre för grovt våld och där gärningsmannen är obekant. Sålunda är mörkertalet mindre för grov misshandel mot man eller kvinna där gärningsmannen är obekant för offret. Misshandel eller brott mot person är integritetskränkande brott och har även av den anledningen en hög anmälningsbenägenhet. En ökning av det faktiska våldet kan då tänkas indikeras av en ökning av den grövre våldsbrottsligheten. Om den grövre våldsbrottsligheten har en jämn utveckling men det lindrigare våldet ökar kan detta alltså indikera en ökad anmälningsbenägenhet och inte en faktisk ökning av våldsbrotten¹.

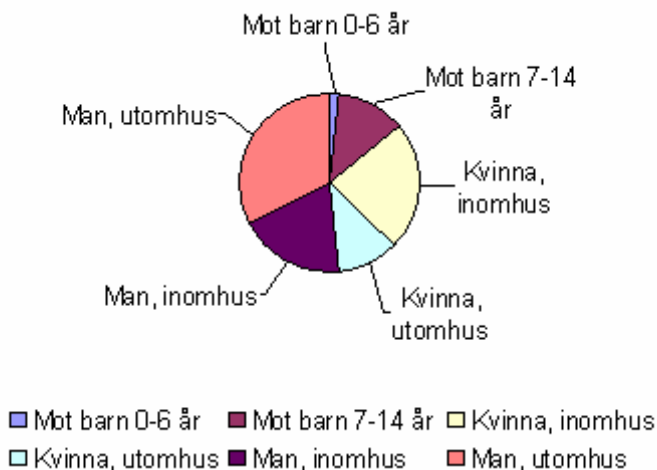
Det kan vara svårt att dra några riktiga entydiga slutsatser om utvecklingen av ungdomars brottsdeltagande utifrån den officiella statistiken. Endast i ungefär hälften av samtliga polisanmälda misshandelsfall 2005 finns en skäligen misstänkt knuten till

¹BRÅ 2004:3

händelsen. I misshandelsfall med unga brottsoffer (15-17 år) finns det oftare en skäligen misstänkt än fall där offret är äldre.

8.3 Brottstruktur

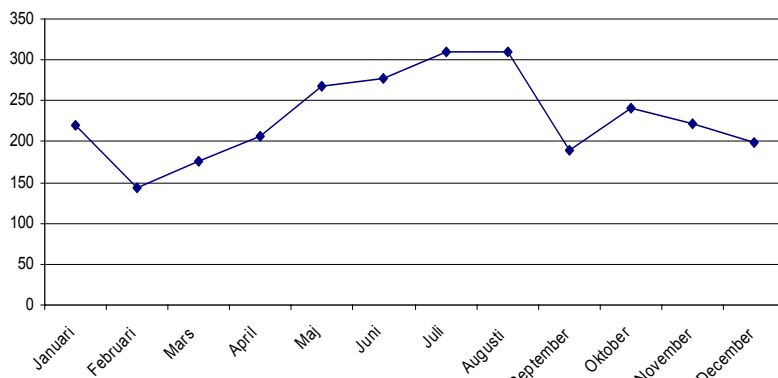
En tydlig majoritet av de våldsbrott som anmäls till polis är misshandelsbrott (inklusive grov). År 2005 anmäldes totalt 12 993 våldsbrott i Skåne varav tre fjärdedelar gällde misshandel eller grov misshandel. 52 procent av fallen registrerades som misshandel mot man, 34 som misshandel mot kvinna och 14 procent mot barn upp till 14 år. Ungefär hälften av brotten äger rum utomhus och i 65 procent av dessa fall är gärningsmannen obekant med offret. För misshandel inomhus gäller det motsatta. I 71 procent av misshandelsfall inomhus har offret och gärningsmannen en social relation.



Figur 21 Fördelning över misshandelsbrott i Skåne, 2005.

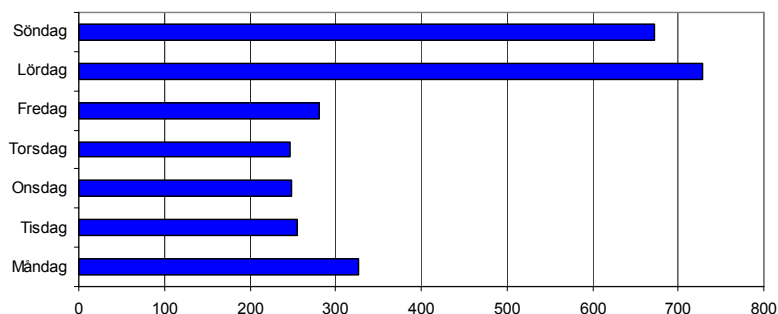
8.3.1 Fördelning över veckodagar och månader

Flest misshandelsbrott äger rum under sommarmånaderna maj, juni, juli och augusti. Detta har sin naturliga förklaring i att det under sommarmånaderna rör sig fler människor i offentliga miljöer vilket skapar många möten som kan resultera i konflikter. En annan faktor är att alkoholkonsumtionen brukar öka under sommaren och nöjeslivet är mer utbrett.



Figur 22 Antal anmälda misshandelsbrott fördelat över månaderna, 2005.

Flest misshandelsbrott anmäls måndag, söndag och lördag, alltså under helgen eller i anslutning till helg. Denna fördelning har sin förklaring i att precis som det under sommarmånaderna rör sig fler folk ute än annars så rör sig fler människor i offentliga miljöer under helger, ofta i anslutning till nöjeslokaler. Mellan 70 och 80 procent av gärningsmän är uppskattningsvis alkoholpåverkade¹.



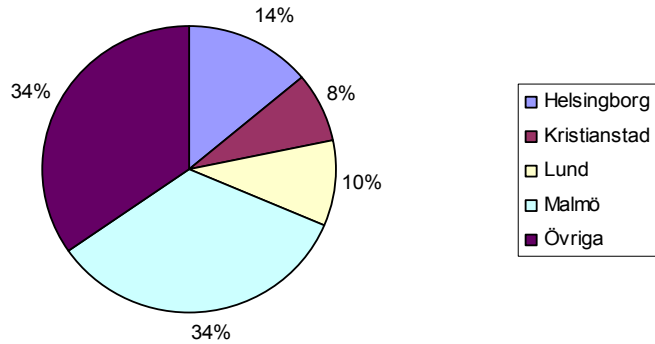
Figur 23 Antal anmälda misshandelsbrott fördelat över veckodagarna, 2005.

8.3.2 Regional fördelning

Malmö, Lund, Kristianstad och Helsingborg är de kommuner i Skåne där flest antal misshandelsbrott begås. Tillsammans står de

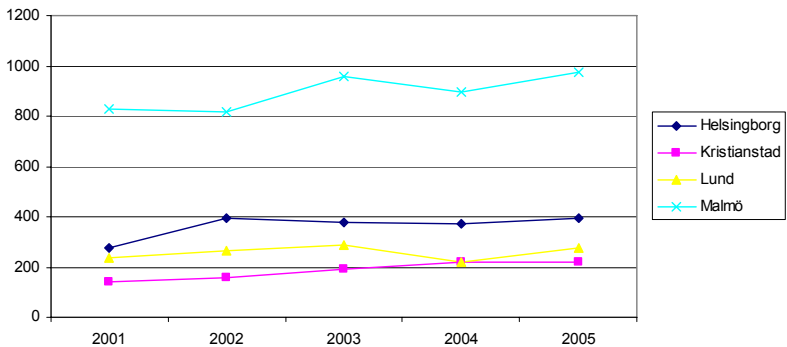
¹ BRÅ 1999:5

för 65 procent av antalet anmälda misshandelsbrott i Skåne (endast ovan angivna brottskoder).



Figur 24 Regional fördelning av antalet anmälda misshandelsbrott, 2005.

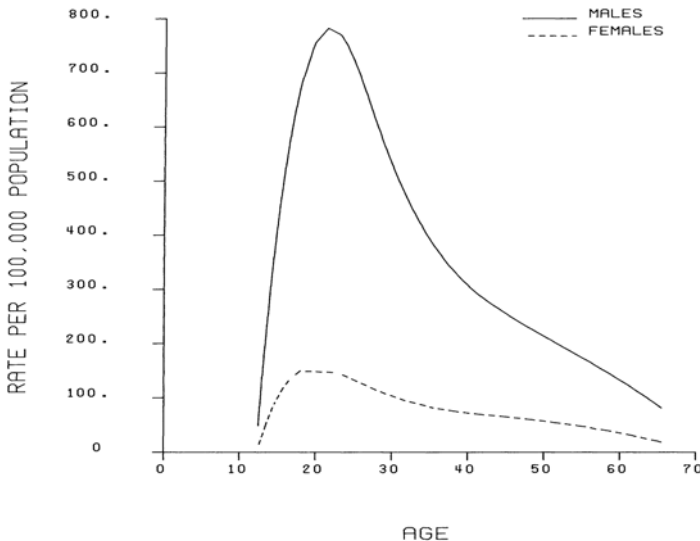
Malmö ökar snabbast med 29 brott per år och per 100 000 invånare, Helsingborg med 24 brott per år, Lund ökar med 16 brott per år och Kristianstad med 7 brott per år. Misshandel utomhus mot man eller kvinna äldre än 15 år är de dominerande kategorierna i samtliga fyra kommuner.



Figur 25 Utveckling misshandelsbrott, 2001-2005.

8.4 Gärningsmannen

1983 publicerade Gottfredson och Hirschi artikeln "Age and the Explanation of Crime" som fått stor genomslagskraft inom kriminologin. De lyfter i artikeln fram resonemanget att förhållandet mellan brottslighet och ålder inte påverkas av social klasstillhörighet och kulturella skillnader oberoende av tidsperiod. Huvudtesen är att brottsligheten i alla samhällen följer samma ålderskurva med en kraftig ökning i tonåren, när toppen i sena tonåren och tidig vuxen ålder, en kraftig nedgång i tjugo- och trettioårsåldern för att plana ut i medelåldern. Toppen kommer något senare för våldsbrott än tillgreppsbrott¹.



Figur 26 Ålderkurva gärningsmän enligt Hirschi och Gottfredson, 1983.

8.4.1 Ålder

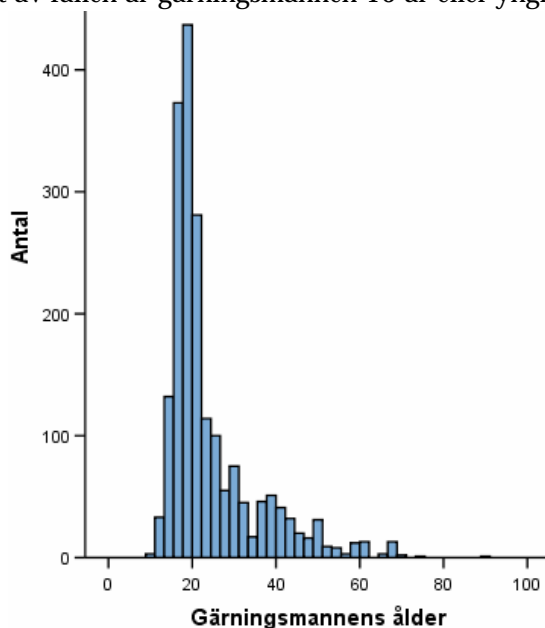
I endast cirka hälften av de polisanmälda misshandelsfallen i Skåne finns en misstänkt gärningsman knuten till brottet. Slutsatser baserade på detta underlag skall därför tolkas med viss försiktighet. En förutsättning för en mer korrekt analys av brottsdeltagandets utveckling kräver en kombination av datainsamlingsmetoder. Offerundersökningar är föga behjälpliga

¹ Hirschi & Gottfredson (1983)

när det gäller gärningsmannakaraktäristika då de inte innehåller information om ålder och kön på gärningsmannen. Den officiella statistiken bör därför kompletteras med kontinuerliga självrapporteringsundersökningar bland ungdomar för att kunna följa utvecklingen. Andelen händelser med skäligen misstänkt gärningsmän varierar däremot i Skåne med målsägandes ålder. För unga offer mellan 15 och 17 år kan man i genomsnitt knyta en misstänkt till brottet i 65 procent av fallen. För målsägande över 18 sjunker andelen skäligen misstänkta till cirka 50 procent.

8.4.2 Unga män är överrepresenterade

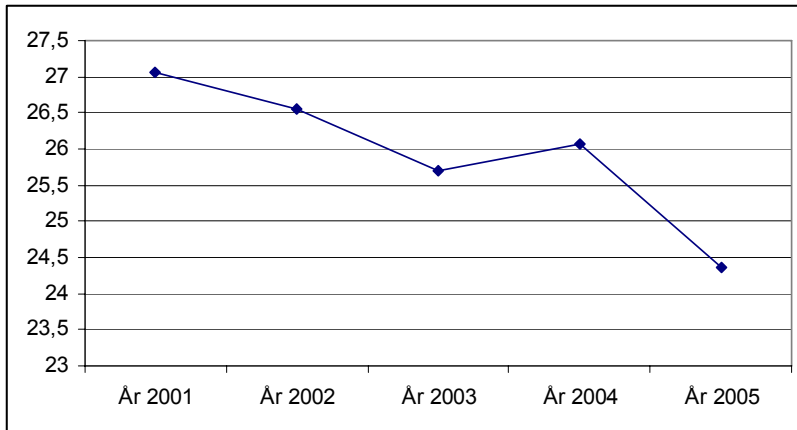
När det gäller misshandelsbrott i Skåne finns ett tydligt mönster. Det finns en kraftig överrepresentation av unga gärningsmän. I över hälften av de misshandelsfall med skäligen misstänkt gärningsman knuten till brottet i Skåne 2005 är gärningsmannen tjugo år eller yngre. En dryg tredjedel är under 18 år och i ungefär 15 procent av fallen är gärningsmannen 16 år eller yngre¹.



Figur 27 Gärningsmannens ålder, 2005.

¹ Beräknat på samtliga gärningsmän. Vissa gärningsmän förekommer fler än en gång.

Diagrammet visar koncentrationen kring den mest brottsaktiva gruppen mellan 15 och 21 år, år 2005. Nästan 80 procent är yngre än trettio år och andelen fall där gärningsmannens ålder överstiger 40 år är endast tio procent.



Figur 28 Gärningsmännens medelålder, 2001-2005.

Mönstret är mycket snarligt för åren 2001 till 2005 och oavsett polisområde rör sig medelåldern neråt i åldrarna jämfört med 2001.

8.5 Målsägande

Brottsoffrens åldersfördelning korresponderar till hög grad med gärningsmännens ålderskurva med en kraftig överrepresentation av unga misshandelsoffer.

- Andelen unga män som utsätts för misshandel har varit relativt oförändrad sedan 2001 med en viss ökning sedan 2003.
- Andelen misshandelsoffer mellan 15 och 17 år var runt 13 procent fram till och med 2003 och har sedan dess legat runt 16 procent.
- Andelen misshandelsoffer upp till och med 20 år har ökat med cirka 10 procent sedan 2001.
- Mellan 55 och 60 procent av samtliga misshandelsoffer är under 26 år och av samtliga är 70 procent under 31 år gamla.
- Ungefär var femte som misshandlas i Skåne är över 40 år gammal.

8.5.1 Unga misshandlar unga

I en majoritet av misshandelsincidenterna är ålderskillnaden mellan gärningsman och offer liten. Vanligtvis misshandlar unga människor andra unga. I hälften av fallen är gärningsmannen endast upp till fyra år yngre eller äldre än offret. Det bör även påpekas att samtidigt som andelen unga som misshandlar unga är stor är ålderskillnaden mellan offer och gärningsman i cirka 15 procent av fallen över 20 år och det rör sig oftast om att en yngre gärningsman angriper ett äldre offer. Utvecklingen har varit relativt stabil sedan 2001 med undantaget att andelen unga som misshandlar unga ökat med cirka 8 procent.

8.6 Kvinnors inblandning i misshandelsbrott

Kvinnors brottsdeltagande är traditionellt sett lågt. Antalet kvinnor som misstänks för våldsbrott är särskilt lågt medan stöldbrott som snatteri i butik klassas som ett typiskt kvinnobrott (cirka en tredjedel av de misstänkta är kvinnor). Den senaste tiden har man sett ett ökat kvinnligt brottsdeltagande. En kartläggning av kvinnors brottslighet som gjorts av BRÅ¹ visar att det under de senaste 20 åren skett en ökning av antalet kvinnor som begår brott och att ökningen är förhållandevis snabb. Forskning om kvinnors brottslighet är mindre vanlig, men många menar att man genom att studera den halva av befolkningen som vanligtvis inte begår brott kan lära sig mycket de som begår brott i mycket större utsträckning, männen.

Den vanligaste förklaringen till varför kvinnor begår färre brott i allmänhet och våldsbrott i synnerhet är framförallt skillnad i könsroller och socialisation men det finns även mer biologiska förklaringar till kvinnors lägre aggressionsbenägenhet. Kvinnors roll har varit och är till viss del fortfarande att föda barn och ta hand om familjen. Detta gör henne inte bara mindre brottsbenägen utan skapar även färre tillfällen att begå brott. Hur kan då kvinnors ökande brottsdeltagande förklaras?

Kvinnans roll i samhället blir alltmer lik mannens och flickors uppfostran blir mer lik pojkarnas. Vanligen är kontrollen av flickor större än för pojkar och en förändring i sådana mönster kan ge ett ökat brottsdeltagande. Vidare visar undersökningar att flickor och

¹ BRÅ 1999:15

kvinnors alkoholvanor blir mer lika männens. Flickor dricker sig idag oftare berusade än tidigare. Uppskattningsvis är 70-80 procent av dem som begår våldsbrott alkoholpåverkade och 40- 50 procent av offren. Alkoholpåverkade människor är mer benägna att använda sig av våld. En förklaring kan då vara att i takt med att flickors alkoholkonsumtion ökar så ökar även deras våldsanvändning. Flickor och kvinnors deltagande i nöjeslivet är idag mycket mer utbrett än tidigare och kvinnor rör sig på nöjesställen i en utsträckning som blir mer lik männens¹.

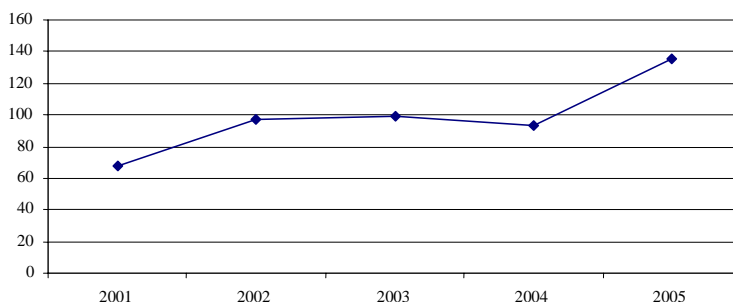
I det här avsnittet studeras kvinnors deltagande i misshandelsbrott. Misshandel är ett traditionellt manligt brott varför det är av vikt att se om antalet kvinnliga gärningsmän ökar. Detta kan i så fall ses som en indikation på att kvinnors brottsmönster, om än i betydligt mindre utsträckning, blir mer likt männens.

Antalet kvinnliga skäligen misstänkta för misshandelsbrott, obekant med offret har ökat från 68 stycken år 2001 till 135 stycken 2005 (av de fall där misstänkt gärningsman kunnat knytas till brottet), en nästan fördubbling av antalet kvinnliga gärningsmän.

Andelen misshandel mot kvinnor står för ungefär en tredjedel av samtliga anmälda misshandelsbrott och andelen är stabil över tid. Däremot har andelen misshandelsfall mot kvinna utomhus med obekant gärningsman ökat något jämfört med 2001 (cirka 3 procent). Antalsmässigt totalt per 100 000 invånare har misshandelsbrotten mot kvinnor av för offret obekant gärningsman fördubblats.

Antalet misshandlar mot kvinna av för offret obekant gärningsman minskade med 2 procent 1998, följt av en kraftig ökning 1999. Sedan sjönk antalet misshandelsfall återigen med 5 procent år 2000. 2001 till 2003 stagnerade brottsligheten något men denna stabilisering har nu upphört och vi ser en 16 procentig ökning från 2004 till 2005.

¹ Ibid



Figur 29 Antalet kvinnliga skäligen misstänkta gärningsmän. 2001-2005.

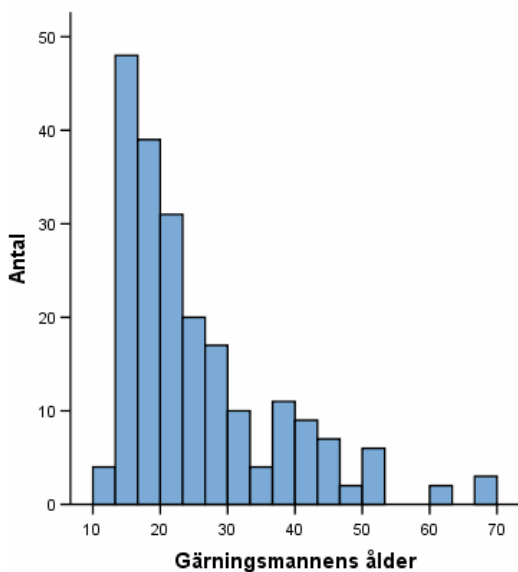
Detta kan ses som en indikation på att det kvinnliga våldet blir mer likt det manliga, det vill säga att det så kallade gatuväldet ökar även bland kvinnor. Generellt sett är andelen kvinnliga gärningsmän låg. Men trots att kvinnliga gärningsmän fortfarande står för en liten del av misshandelsfallen är andelen kvinnliga misshandelsoffer oproportionerligt stor.

8.6.1 Ålder

För kvinnor återfinns ungefär samma åldersmönster för gärningsmännen som för män. Det finns en överrepresentation av unga gärningsmän. I över hälften av de 212¹ anmälda misshandelsfall med skäligen misstänkt kvinnlig gärningsman bunden till brottet i Skåne 2005 är gärningsmannen tjugo år eller yngre. En dryg tredjedel är under 18 år. Andelen kvinnliga gärningsmän som är 16 år eller yngre är större än bland männen med 24 procent mot männens 15 procent. Det finns även vissa gärningsmannakoncentrationer. 40 procent av kvinnorna förekommer i 60 procent av alla anmälningar. Jämförelser mellan den grupp gärningsmän som endast förekommer en gång under året (grupp 1) och den grupp gärningsmän som förekommer fler än en gång under året (grupp 2) visar att andelen yngre i grupp 2 är 10 procent större än grupp 1.

¹ En gärningsman kan förekomma fler gånger.

Diagrammet visar koncentrationen kring den mest brottsaktiva gruppen mellan 15 och 21 år, år 2005. Nästan 80 procent är yngre än trettio år och andelen gärningsmän som överstiger 40 år är 14 procent vilket är något fler än bland männen. Medelåldern bland kvinnliga gärningsmän har legat runt 25 år sedan 2001 med undantag för år 2003 då medelåldern var 28 år.



Figur 30 Åldersfördelning kvinnliga gärningsmän, 2005.

Antalet polisanmälda misshandlar med kvinnliga gärningsmän har mer än fördubblats mellan 2001 och 2005. Om detta är en indikation på att kvinnors brottsdeltagande faktiskt ökat eller om det beror på en ökad anmälningsbenägenhet bland kvinnor är svårt att avgöra. Andelen gärningsmän 15 år eller yngre ligger på samma nivå som 2001 med undantag för 2003 och 2004 då andelen nästan halverades. Däremot har andelen misstänkta gärningsmän upp till 20 år ökat med ungefär 10 procent sedan 2001 men är på väg ner jämfört med 2004. Andelen gärningsmän under 30 år legat stabilt runt 78 procent sedan 2001. En initial analys indikerar att antalet kvinnliga gärningsmän ökar och det finns en viss ökning av andelen unga gärningsmän. Kuhlhorn (2004) menar att det ökade officiella brottsdeltagandet bland kvinnor, främst i åldrarna 15-17 år inte är en faktisk ökning utan kan tillskrivas andra faktorer. De

skolundersökningar som genomförs med två års mellanrum av BRÅ visar ingen total ökning av flickors totala självrapporterade brottsdeltagande. Han menar vidare att mörkertalet för flickor är större än för pojkar.

8.6.2 Fler kvinnor som misshandlar kvinnor

I de misshandelsfall med kvinnligt offer där en skäligen misstänkt gärningsman kan knytas till brottet är gärningspersonen i cirka 30 procent en annan kvinna. Andelen kvinnor som misshandlar kvinnor har ökat kontinuerligt sedan 2001 från 22 procent till 34 procent 2005, en ökning med ungefär 12 procent.

2001 gällde cirka 15 procent av de anmälda misshandelsbrotten misshandel utomhus mot kvinna 15 år eller äldre, obekant med offret. 2006 är motsvarande siffra cirka 19 procent. Kvinnor utgör alltså en växande andel av dem som utsätts för misshandel i Skåne. Åldersstrukturen ser ungefär likadan ut som för manliga våldsoffer med en tydlig överrepresentation av offer under 30 år (cirka 70 procent). Andelen unga kvinnliga misshandelsoffer har dock ökat med cirka 10 procent sedan 2001.

Precis som bland männen är det vanligast att gärningsman och offer är nära varandra åldersmässigt. I cirka hälften av misshandelsfallen mellan kvinnor är ålderskillnaden mellan offer och gärningsmän mellan 0 och 4 år. I vart femte misshandelsfall mellan kvinnor är dock ålderskillnaden mellan offer och gärningsman större än 20 år.

Tabell 10 Andel kvinnliga målsägande respektive gärningsmän, 2001-2005.

År	2001	2002	2003	2004	2005
<i>Andel kvinnliga offer*</i>	16,9	18,9	19,5	19,1	19,9
<i>Andel kvinnliga gärningsmän**</i>	22,8	29,5	31,4	31	34,2

*Andel 0355, 0375 av samtliga 4 kategorier

** Andel kvinnliga gm i nämnda brottskategorier

Vi ser alltså att kvinnor i större utsträckning förekommer som både offer och gärningsmän när det gäller misshandelsbrott. En intressant skillnad mellan män och kvinnor är också att kvinnor

som misshandlar andra kvinnor i genomsnitt är yngre än män som misshandlar andra män.

De män som misshandlar kvinnor är i genomsnitt äldre än kvinnliga gärningspersoner samtidigt som vi iakttar att genomsnittsåldern för män som misshandlar kvinnor har minskat successivt från 30 år 2001 till 24 år 2005. Börjar flickor följa pojkarnas mönster? Blir våldet mer nöjesrelaterat?

8.7 Sammanfattning

BROTTSSTRUKTUR

- 2005 uppgick antalet anmälda våldsbrott i Skåne till 12 993.
- Antalet anmälda våldsbrott har ökat med 26 procent sedan 2001.

Kommuner

- Malmö, Lund, Kristianstad och Helsingborg står för 65 procent av de anmälda misshandelsbrotten i Skåne 2005.

Fördelning över brottskoderna

- Tre fjärdedelar gällde misshandel eller grov misshandel.
- 52 procent registrerades som misshandel mot man.
- 34 procent registrerades som misshandel mot kvinna.
- 14 procent registrerades som misshandel mot barn upp till 14 år.
- Cirka hälften av misshandelbrotten äger rum utomhus och i 65 procent av dessa fall är gärningsmannen obekant med offret.

Fördelning över veckan och året

- Flest misshandelsbrott anmäls måndag, söndag och lördag.
- Under maj, juni, juli och augusti inkom flest anmälningar.

GÄRNINGSMANNEN

Ålder

- Medelåldern sjunker
- Gruppen gärningsmän som är 20 år eller yngre står för över hälften av misshandelsbrotten 2005. En dryg tredjedel är under 18 år och i ungefär 15 procent av fallen är gärningsmannen 16 år eller yngre.

Kvinnliga gärningsmän

- Antalet kvinnliga gärningsmän ökar och andelen kvinnor som misshandlar kvinnor blir allt fler.
- Andelen kvinnliga gärningsmän som är 16 år eller yngre (24 procent) bland männen med 24 procent mot männens 15 procent.
- 40 procent av kvinnorna förekommer i 60 procent av alla anmälningar.

MÅLSÄGANDE

Ålder

- Andelen misshandelsoffer upp till och med 20 år har ökat med cirka 10 procent sedan 2001.
- Målsägande är oftast yngre än gärningsmannen.
- Andelen unga kvinnliga misshandelsoffer har ökat med cirka 10 procent sedan 2001.

Kvinnliga målsäganden

- Andelen kvinnor som misshandlas ökar

RESERVATIONER

Det bör tilläggas att vi i undersökningen inte har tittat på gärningsmannens sociala kontext. För att uttala sig mer tillförlitligt om gärningsmannagruppernas karakteristika krävs fördjupad analys.

Slutsatser om gärningsmännens åldersfördelning är förknippade med viss osäkerhet eftersom det endast i ungefär hälften av fallen går att knyta en gärningsman till brottet. I fall med offer mellan 15 och 17 år finns det oftare än gärningsman knuten till brottet än i misshandelsfall med äldre målsäganden.

9 PERSONRÅN

Som tidigare noterats uppmärksammar Rikspolisstyrelsen i sin årsredovisning 2005 den påtagliga ökningen på 30 procent avseende antalet personrån i Malmö. Polismyndigheten i Skåne totalt sett tillhör enligt samma årsredovisning en av de myndigheter i landet där förekomsten av personrån klassas som "relativt stor". Brottskategorin klassas vanligen som ett utpräglat ungdomsbrott¹ och rån tillhör ett av tre brott i gruppen "strategiska brott"². Vidare är personrånen vanligen koncentrerade till storstäderna. I kartläggningen av personrånen är fokus därför riktat främst mot åldersstruktur bland gärningsman och offer, samt mot problemets fördelning över länets kommuner.

Rån är ett allvarligt brott med 1 år som lägsta straff och uppemot 10 år för grovt rån. Det är dock inte ovanligt att domstolen dömer till stöld och olaga hot då det handlar om lindrigare former, vilket är vanligt vid fall där ungdomar rånar ungdomar då hotet ofta är vagt och värdet på det som rånas lågt³.

9.1 Definition

Enligt Brottsförebyggande Rådets definition ska brott som definieras som "*Rån mot privatperson dvs. sådan person som inte rånas i sin yrkesroll*" kodas som personrån enligt följande brottskoder:

- 0877 Rån, utan skjutvapen, rån mot privatperson, utomhus
- 0878 Rån, utan skjutvapen, rån mot privatperson, inomhus

¹ BRÅ 2004:3

² BRÅ 2000:3

³ http://www.bra.se/extra/news/?module_instance=2&id=10

- 0879 Rån, med skjutvapen, rån mot privatperson (ej funktionshindrad), utomhus
- 0890 Rån, med skjutvapen, rån mot privatperson (ej funktionshindrad), inomhus

Rån med skjutvapen definieras som ”*Våld eller hot med synligt föremål som av den utsatta personen uppfattas som skjutvapen enligt vapenlagen (1996:67)*”.

9.2 Mörkertalsproblematik

Som redovisas nedan är personrån en brottskategori med låg medelålder, både vad gäller gärningsmännen och målsäganden. En diskussion om mörkertalsproblematik bör därför rimligen utgå från den livssituation som präglar den yngre delen av befolkningen.

Enligt en självrapporteringsstudie uppgav hälften av de ungdomar som utsatts för rån att händelsen hade polisanmälts². Mörkertalets inverkan skattas inte i föreliggande kartläggning, men följande faktorer bör ingå som tänkbara påverkansfaktorer då strukturen studeras:

- Attitydförändringar – Anmälningbenägenheten kan påverkas i två riktningar i takt med att människors attityder gentemot ett brott förändras. Å ena sidan kan anmälningbenägenheten öka genom att uppmärksamheten kring den aktuella brottstypen ökar³, å andra sidan minskar den genom att brottet blir ett så vanligt inslag att allvarlighetsgraden neutraliseras.
- Medial uppmärksamhet – Kan bidra till ökad anmälningbenägenhet (se ovan). I Malmö har personrånen uppmärksamats flitigt i media, bland annat genom rapportering om rånkommissionens arbete, om olika ungdomsgrupper från olika bostadsområden som rånar varandra⁴ och om ”Invandrare som krigar mot svenskar med rån⁵”.
- Hot om represalier – Rädsla för att gärningsmannen ska få veta att polisanmälan har gjorts.

¹ Vapenlagen (1996:67) 2 § Med skjutvapen förstås i denna lag vapen med vilka kulor, hagel, harpuner eller andra projektiler kan skjutas ut med hjälp av krutladdningar, kolsyreladdningar, komprimerad luft eller annan liknande utskjutningsmedel.

² BRÅ 2000:6

³ BRÅ 2000:6 (i rapporten refererar BRÅ till Estrada, 1999. Estradas studie av det ökade antalet våldsbrottsanmälningar i skolan visade att detta påverkade brottsstatistiken utan att det faktiska våldet ökade proportionerligt).

⁴ Sydsvenskan, 27 januari 2006.

⁵ Dagens Nyheter, 25 mars 2006.

- Låg tilltro till rättsväsendet – Enligt självrapporteringsstudie är detta det vanligast skälet till att inte anmäla¹.
- Ökat antal stöldbergärliga föremål – Mobiltelefon- och mp3-spelaranvändandet har ökat, liksom värdet på föremålen. Mer avancerade telefoner med kamera etc. Ersättningen från försäkringsbolagen kräver anmälan.

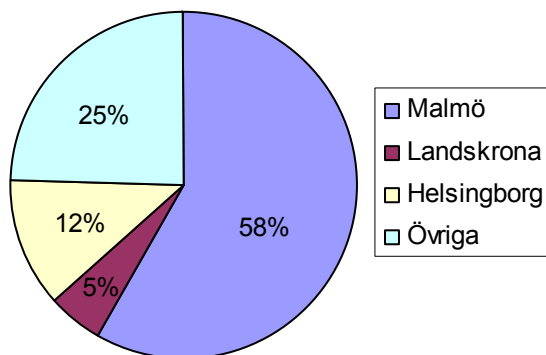
9.3 Brottsstruktur

2005 uppgick antalet anmälda personrån i Skåne till 1375 stycken, vilket motsvarar en nära 55-procentig ökning från motsvarande 889 anmälda personrån under 2001. De största ökningarna skedde mellan 2003 och 2004 (100 anmälningar), samt mellan 2004 och 2005 (300 anmälningar). Fram till september i år ser dock ökningen ut att mattas av. I juli publicerade BRÅ den preliminära brottstatistiken för första halvåret 2006. Enligt de siffrorna minskade antalet personrån i landet med 6 procent jämfört med samma period föregående år. Enligt statistik från RAR minskade Skåne med drygt 9 procent under samma period. Stor del av förklaringen ligger i en markant minskning i mars månad 2006 jämfört med 2005, även september månad i år innebar en markant minskning.

9.3.1 Kommuner

Cirkeldiagrammet och tabellen nedan illustrerar personrånens fördelning över kommunerna 2005. I relation till befolkningen begås flest personrån i Malmö, följt av Landskrona, Perstorp och Helsingborg. I cirkeldiagrammet har Perstorp uteslutits eftersom kommunen antalsmässigt står för en liten del av det totala antalet personrån i Skåne (se Tabell 11). I en jämförelse med 2001 är det samma kommuner som toppar listan med ungefär lika stora andelar av totalen.

¹ BRÅ 2000:6.



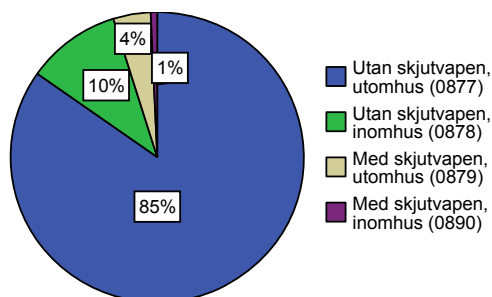
Figur 31 Fördelning total andel brott på de tre mest brottsfrekventa kommunerna i relation till antal invånare, 2005. Perstorp exkluderat, se text ovan.

Tabell 11 Frekvenstabell över Skånes fyra mest brottsfrekventa kommuner, 2005. Perstorp inkluderat.

	Per 100 000 invånare	Antal	% av total Skåne
Malmö	307	792	58%
Landskrona	218	75	5%
Perstorp*	150	8	0,6%
Helsingborg	144	161	12%
<i>Totalt</i>			<i>75%</i>

Tillsammans står de tre kommunerna Malmö, Landskrona och Helsingborg för ca 75 procent av alla personrån. Fortsättningsvis i kartläggning riktas därför särskilt fokus mot dessa tre kommuner. I Bilaga VI återfinns en fullständig kommuntabell över antalet anmälda personrån per 100 000 invånare inklusive procentandel av totalt antal anmälda personrån i Skåne.

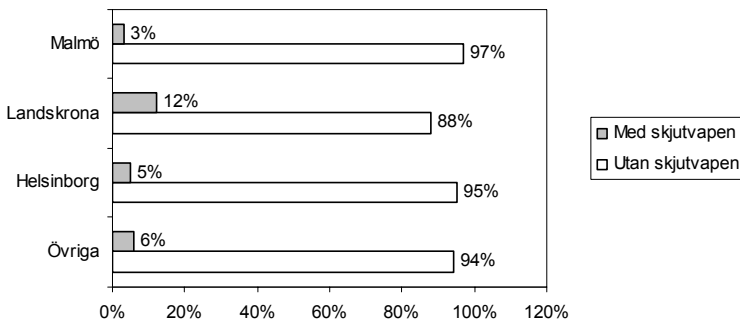
9.3.2 Fördelning över brottskoderna



Figur 32 Fördelning över andel per brottskod, 2005.

Cirkeldiagrammet ovan illustrerar fördelningen över frekvensen av personrån inomhus eller utomhus respektive med eller skjutvapen för 2005. Den absoluta majoriteten av personränen sker utomhus utan skjutvapen. I totalt fem procent av personränen används skjutvapen, vanligast utomhus. Motsvarande siffror från 2001 och fram till 2005 är andelsmässigt ungefär desamma. Hittills under 2006 har andelen anmälningar med skjutvapen ökat, dock ingen signifikant ökning. Utifrån antalet anmälningar finns alltså ingen tendens att personränen i takt med att de blivit fler även har blivit grövre i den bemärkelsen att andelen fall med skjutvapen har ökat. Enligt den självrapporteringsstudier bland niondeklassare i Sverige som genomfördes av BRÅ 2005 är kniv det vapen som oftast används vid rån, men det är mycket sällsynt att offret skadas av knivanvändningen¹.

¹ BRÅ, oktober 2005.



Figur 33 Kommunfördelning andel brott med respektive utan skjutvapen (inomhus och utomhus), 2005.

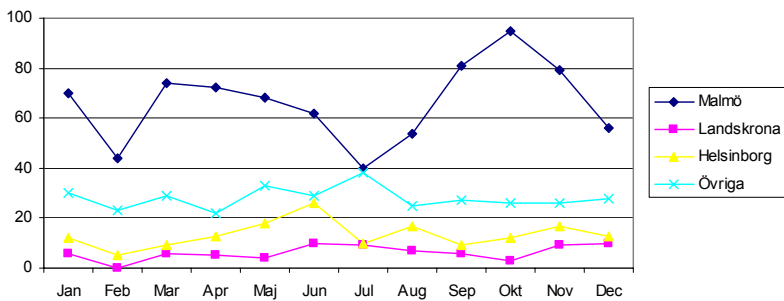
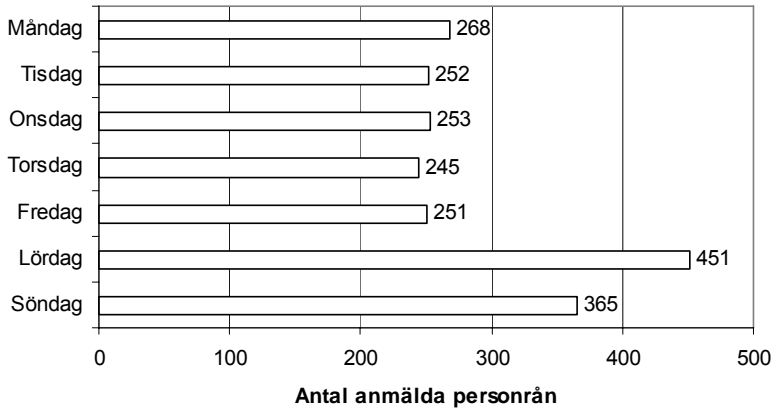
Stapeldiagrammet ovan visar att antalet anmälningar av personrån med skjutvapen är vanligare i Landskrona, både jämfört med övriga högfrekventa kommuner och jämfört med övriga Skåne.

9.3.3 Fördelning över veckan och året

Två centrala felkällor att ta hänsyn till vid kartläggning av fördelningen av brotten över veckan och över året uppdelat månadsvis är:

1. **Datan baseras på anmälningstillfälle.** Det vill säga det datum polisen skriver in anmälan i RAR. Detta innebär ofta en förskjutning. Det är rimligt att tro att de anmälningar polisen tar upp under fredag kväll rapporteras under lördagen etc. Det är också rimligt att tro att personer som utsätts för ett brott väntar till påföljande vardag för att göra en anmälan.
2. **Polisens insats.** Den andel av anmälningarna som görs direkt till polis på plats, samt genom att polisen själva uppmärksammar ett brott, påverkas av hur många poliser som är i arbete. Under semesterperiod är det därmed rimligt att förvänta sig en nedgång i antalet anmälningar.

Figuren nedan visar fördelningen över veckodagarna för Skåne totalt.



Figur 34 Antal anmälda personrån fördelat över veckodagarna, 2005.

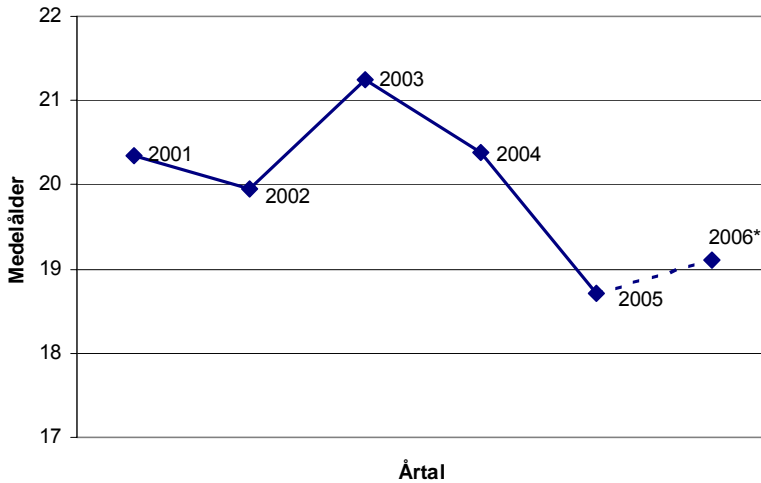
Figur 35 Antal anmälda personrån per kommun fördelat över månaderna, 2005.

9.4 Gärningsmannen

Följande del av kartläggningen baseras på de anmälningar där det finns en gärningsman som är minst skäligen misstänkt för brottet. För 2005 gäller detta 313 brott (23 procent). Vid flertalet anmälningar finns fler än en gärningsman angiven, olika beräkningar på ålder baseras på samtliga gärningsmän som finns knutna till anmälningarna.

9.4.1 ålder

De senaste två åren har medelåldern bland de personer som förekommer som minst skäligen misstänkta för personrån i Skåne sjunkit från 21,2 år (2003) till 18,7 år (2005). (*) Siffrorna för



2006 gäller endast fram till 30 september.

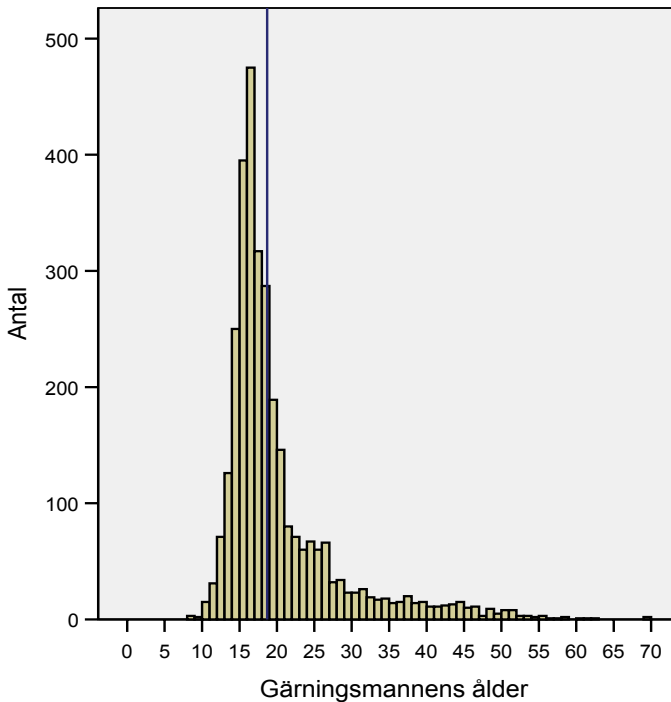
Figur 36 Medelålder gärningsmännen, utveckling 2001 till september 2006.

Histogrammet nedan visar gärningsmännens åldersfördelning 2005. Den heldragna linjen symboliserar medelåldern. Observera höjden på staplarna till höger om medelåldern jämfört med de till vänster. Vänsterstaplarna i Figur 37 visar en koncentration med liten spridning nära medelålder, medan högerstaplarna visar en större spridning (upp till 70 år) med ett antal "extrema värden" som drar upp medelåldern.

2003 stod åldersgruppen 15-19 åringar för 55 procent av alla personer misstänkta för personrån i Sverige¹. Av samtliga personer som förekommer som skäligen misstänkt för de anmälda personränen 2005 i Skåne var 75 procent 19 år eller yngre (bland

¹ BRÅ 2004:3

anmälningarna förekommer även misstänkta gärningsmän under 15 år).



Figur 37 Gärningsmännens ålder, 2005. Medelvärde presenterat med den heldragna linjen.

9.4.2 koncentration av gärningsmän

Drygt 15 procent (15,4 procent) av de minst skäligen misstänkta gärningsmännen i materialet förekommer mer än en gång under perioden 2001 till september 2006. Denna andel står för cirka 27 procent av alla anmälda personrån under perioden. Det bör poängteras att en skäligen misstänkt gärningsman endast finns i 36 procent av anmälningarna. Siffrorna bör därför tolkas med stor försiktighet.

Frågor att ställa sig inför en fördjupad analys är om de anmälningar där gärningsman saknas är en konsekvens av rädsla för hot och repressalier. Det finns skäl att undersöka detta med hänsyn till att skillnaden i ålder ofta är liten och att fler gärningsmän därmed borde gå att identifiera.

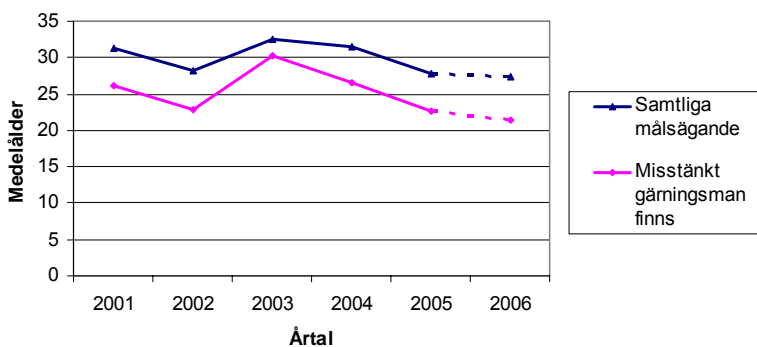
9.4.3 Kvinnliga gärningsmän ovanligt

Antal personrån där kvinnliga gärningsmän förekommer är mycket ovanligt. Under perioden 2001 till september 2006 rörde det sig om mellan 5-20 fall per år. Det är mycket sällsynt att en kvinnlig gärningsman rånar en man.

9.5 Målsägande

9.5.1 ÅLDER

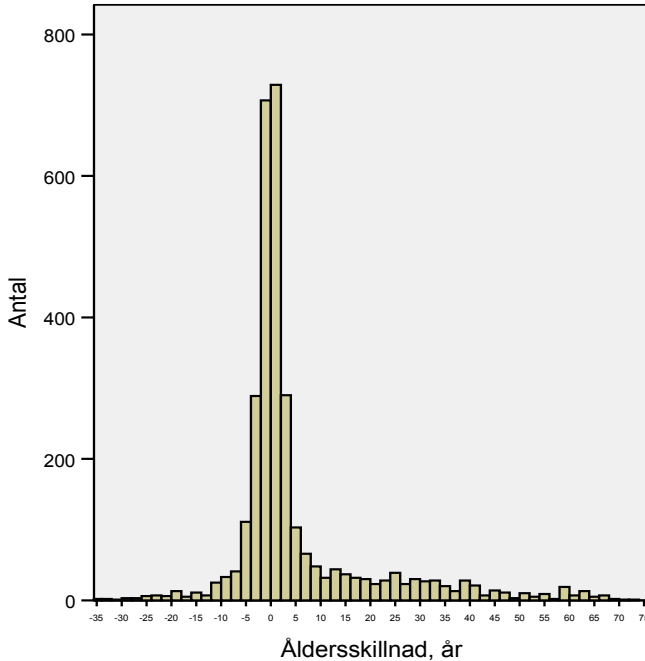
Även medelåldern bland målsägande i det totala antalet anmälda personrån i Skåne har minskat de senaste åren. Från 32,5 år (2003) till 27,3 år (2005). (*)Siffrorna för 2006 gäller endast fram till 30 september. Medelåldern bland målsäganden i de fall det förekommer en gärningsman minst skäligen misstänkt är betydligt lägre, och har även den sjunkit sedan 2003, från 30,2 år (2003) till 22,7 år (2005).



Figur 38 Medelålder målsägande, samtliga respektive för målsägande där det finns en misstänkt gärningsman knuten till anmälan. Utveckling 2001 fram till september 2006.

Histogrammet nedan visar fördelningen över åldersskillnad mellan målsägande och parvis åldersjämförelse med misstänkt gärningsman. Negativa tal innebär att gärningsmannen är yngre än målsägande, positiva tal innebär att gärningsmannen är äldre än målsägande. De två högsta staplarna illustrerar antal anmälningar där åldersskillnaden mellan gärningsman och målsägande är högst 2 år, vilket motsvarande kartläggningens definition av "jämgammal". Staplarna utgör över 50 procent (52,4 procent) av

samtliga anmälningar där det finns en minst skäligen misstänkt gärningsman. I 65 procent av anmälningarna där det finns en minst skäligen misstänkt gärningsman knuten till anmälan är gärningsmannen äldre än målsägande.



Figur 39 Fördelning över åldersskillnad målsägande gärningsman, 2001 till september 2006.

9.5.2 målsägandekoncentration/upprepad utsatthet

Lite drygt var femte målsägande (20,8 procent) förekommer i mer än en anmälan under perioden 2001 till september 2006. De personer som blivit utsatta upprepade gånger (2 eller fler) står för 34 procent av alla brott. Detta tyder på en relativt låg risk för upprepad utsatthet av personrån. Till denna slutsats är det viktigt att lägga mörkertalsproblematiken. Finns det skäl att tro att de målsägande som förekommer upprepade gånger har lägre anmälningsbenägenhet?

9.5.3 Kvinnliga Målsäganden

Andelen kvinnliga offer för personrån har legat konstant runt 20 procent under den analyserade perioden.

9.6 Sammanfattning

BROTTSSTRUKTUR

- 2005 uppgick antalet anmälda personrån i Skåne till 1375 stycken, en 55-procentig ökning sedan 2001.
- Ökningstakten var som kraftigast mellan 2004 och 2005.
- Fram till september i år (2006) minskade Skåne 9 procent jämfört med samma period föregående år. Stor del av förklaringen ligger i en markant minskning i mars månad 2006 jämfört med 2005, även september månad i år innebar en markant minskning.

Kommuner

- I Malmö begås 58 procent av Skånes alla anmälda personrån.
- De tre kommunerna Malmö, Landskrona och Helsingborg står för 75 procent av alla anmälda personrån i Skåne.

Fördelning över brottskoderna

- Nära 90 procent av alla personrån sker utomhus.
- Sen 2001 har ingen ökning av användandet av skjutvapen vid personrån noterats.
- Landskrona utmärker sig jämfört med Malmö, Helsingborg samt övriga Skåne genom en signifikant större andel anmälda personrån med skjutvapen.

Fördelning över veckan och året

- Personrånen ökar under lördag och söndag (enligt 2005 års siffror).
- Under september, oktober och november inkom flest anmälningar (enligt 2005 års siffror).

GÄRNINGSMANNEN

Ålder

- Gärningsmännens medelålder för anmälda personrån var 19,2 år 2005.
- Det finns en tendens att medelåldern sjunker.

- 2005 var 75 procent av de minst skäligen misstänkta gärningsmännen 19 år eller yngre.

Gärningsmannakoncentration

- Cirka 27 procent av alla anmälda personrån under 2001-2005 genomfördes av cirka 15 procent av alla kända personer skäligen misstänkta.

Kvinnliga gärningsmän mycket ovanligt

- Antal anmälda personrån med en kvinnlig gärningsman uppgick till mellan 5 och 20 fall per år under 2001-2005.

MÅLSÄGANDE

Ålder

- Precis som på gärningsmännen så finns en tendens att medelåldern på målsägande sjunker.
- Målsägande är oftast yngre än gärningsmannen.
- I över hälften (52,4 procent) av anmälningarna med en minst skäligen misstänkt gärningsman är målsägande och gärningsman jämgamla.

Målsägande koncentration

- Ingen tydlig indikation på upprepad viktigmisering har noterats i denna kartläggning. Var femte målsägande förekommer mer än en gång.

Kvinnliga målsäganden

- Var femte målsägande är en kvinna.

9.7 Utgångspunkter för fördjupad analys

Av det totala antalet anmälda brott utgör personrån en relativt liten kategori. Koncentrationen till Malmö, Helsingborg och Landskrona är dock tydlig med en betydligt större andel än i övriga kommuner i Skåne. I ett nationellt perspektiv uppmärksammas Malmö för den betydande höga andelen och för de senaste årens ökning. Den här kartläggningen har visat att medelåldern är låg, både för gärningsmän och för målsäganden. Vidare tillhör rån kategorin strategiska brott. Tillsammans bör alltså problemet anses vara relativt stort och aspekterna ovan motiverar därmed en vidare analys. Nedan följer ett antal punkter som utgör utgångspunkter för den fördjupade analys som krävs för att ge svar som kan utgöra grund för ett åtgärdsprogram.

STÖRRE KUNSKAP OM MÖRKERTALET

I kapitel 3 refereras till en uppföljning av hur många anmälda personrån som efter hand i rättsprocessen omrubricerades, vanligen till hot och grov stöld. Genom en uppföljning av de anmälda personrånen under den aktuella tidsperioden kan man få större kunskap om huruvida ökningen är en effekt av en ökad anmälningsbenägenhet till följd av en ökad medvetenhet bland allmänhet och polis.

För att kunna göra en skattning av mörkertalets storlek kan en självrapporteringsstudie vara en bra kompletterande metod. Enligt uppgifter från studien "Ungdomar som rånar ungdomar i Malmö och Stockholm" (2000) är det endast 50 procent av personrånen som anmäls. Förslagsvis kan det finnas anledning att upprepa studien. En jämförelse skulle ge användbar information att relatera till de senaste årens kraftiga ökning.

En självrapporteringsstudie skulle också kunna ge svar på frågor som huruvida det finns en särskild form av personrån som inte anmäls – dels en grövre form där offret inte anmäler i rädsla för repressalier, dels en lindrigare form där värdet av det stulna är för lågt för att ge ersättning från försäkringsbolagen. Hur anmälningsbenägenheten påverkas av tilltron till rättsväsendets arbete är ytterligare en aspekt som kan belysas genom metoden.

EFFEKTER AV RÅNKOMMISSIONENS ARBETE

Under hösten 2005 tillsattes en rånkommission i Malmö med uppdrag att minska antalet rån. Under perioden som rånkommissionen har verkat finns det indikationer på att antalet personrån håller på att minska och att antalet skäligen misstänkta knutna till anmälan har ökat. Det senare kan vara indikationer på att rånkommissionens arbete har bidragit till en ökad uppmärksamhet, att fler vågar anmäla samt att en fokusering på att ringa in grupperingar av personer som står för en stor andel av brotten har gett utdelning.

Det kan tyckas paradoxalt att påstå att lyckat arbete ibland leder till ökat antal anmälningar (i statistiken en ökning av antalet brott). En av rånkommissionens strategier har varit att

fotpatrullerar hot spots vid hot times, något som enligt teorier om anmälningsbenägenhet ökar densamma.

För att få mer fakta bakom åtgärden krävs en djupare analys av strategier kopplat till brottsutvecklingen. I förlängningen kan rånkommissionens erfarenheter, bra likväl som dåliga fungera som utgångspunkter för liknande åtgärder.

Rapporten från KUTen i Malmö angående personrånen och rånkommissionens arbete finns vid skrivandets stund ännu inte tillgänglig för oss. Därmed reserverar vi oss för vad resultatet från den kommer att visa.

UTLANDSFÖDDA GÄRNINGSMÄN, SVENSKA

MÅLSÄGANDEN

En känslig aspekt som fått stor uppmärksamhet i media under de senaste åren är den eventuella överrepresentationen av utlandsfödda gärningsmän som rånar svenska ungdomar. I "Ungdomar som rånar ungdomar i Malmö och Stockholm" (2000) rapporteras att uppgifter tyder på en kraftig överrepresentation av utlandsfödda ungdomar. För att ge en korrekt bild krävs här en djupare analys.

GEOGRAFISK ANALYS

På de sätt som anmälningarna studerats i denna kartläggning ges ingen möjlighet till en fördjupad analys av brottsplatserna. Det är ytterst relevant att göra en geografisk analys av personrånen. Hur stor del är skolrelaterad, nöjesrelaterad etc.

Denna analys bör ställas i relation till polisernas /rånkommissionens insatser, samt till resultat från en eventuell kommande självrapporteringsstudie.

KONKLUSIONER

10 KONKLUSIONER

I och med den här rapporten har den första av de fem centrala utgångspunkterna för "Brott och åtgärder mot brott i Skåne" (se kapitel 2) delvis avklarats, närmare bestämt behovet av kartläggning. Kartläggningen har varit tvådelad, dels en jämförande del inkluderat nationella, regionala och lokala jämförelser utifrån strukturella aspekter och ökningstakt, och dels en del där brottsstruktur, gärningsmän samt offer för misshandel respektive personrån har kartlagts.

Rapporten bör betraktas som en första och viktig del av kartläggningen av den lokala problembilden i Skåne. Genom att ta del av de slutsatser som följer efter varje kapitel kan läsaren få ett underlag för vad kommande kartläggningar och fördjupade analyser kommer att beröra. Sammanfattningsvis kommer fokus i den närmaste perioden att riktas mot:

- En geografisk analys av Skånes mest brottsfrekventa städer där Malmö blir först ut. Den geografiska analysen utgår från stabila hotspots för olika brottstyper. Brottsnivåer ställs i relation till markanvändning och strukturella faktorer för respektive stadsdel. Ytterligare en aspekt av analysen är att koppla information från STORM till respektive hotspots för att mäta grad av påringningar och utryckningar och hur väl dessa sammanfaller med brottsanmälningar.
- Fördjupad analys av upprepad utsatthet och upprepad brottslighet, med andra ord livsstilsperspektivet och kronikerproblematiken.
- Fördjupad analys av ungdomsbrottsligheten med utgångspunkt i uppgifter från BRÅ om att ungdomar i åldern 15-20 år miss-

tänks för betydligt fler brott per antal i befolkningen än andra ålderskategorier. Kunskap om strategiska brott ställer brottskategorierna rån, tillgrepp av fortskaffningsmedel och stöld i fokus.

- Kartläggning av brottsförebyggande åtgärder inom Polismyndigheten. Befintligt arbetssätt, till exempel rånkommissionen i Malmös arbetssätt, kommer att studeras utifrån mätbara effekter och ett flertal tänkbara faktorer som kan påverka brottsnivåerna.

Intentionen är att resultaten som framkommit i denna rapport tillsammans med resultatet från kartläggning och analys av de fyra punkterna ovan ska utgöra grund för utformande av riktade åtgärder. Fokus kommer även i fortsättningen gälla mängdbrottsligheten.

11 REFERENSER

Bergmark, Å. och Sandgren, P. (1998). Vilka faktorer bestämmer socialbidragskostnaderna? En analys av kommunala variationer. Stockholm: Socialstyrelsen.

BRÅ 1994:1. Brott, brottsprevention och kriminalpolitik. Stockholm: Brottsförebyggande rådet.

BRÅ 1999:15. Kvinnors brottslighet. Stockholm: Brottsförebyggande rådet.

BRÅ 2000. Brott och otrygghet i Skarpnäck. Stockholm: Brottsförebyggande rådet.

BRÅ 2000:3. Strategiska brott. Vilka brott förutsäger en fortsatt brottskarriär? Stockholm: Brottsförebyggande rådet.

BRÅ 2000:6. Ungdomar som rånar ungdomar i Malmö och Stockholm. Stockholm: Brottsförebyggande rådet.

BRÅ 2002:5. Brottsnivåerna i landets kommuner. En statistisk undersökning. Stockholm: Brottsförebyggande rådet.

BRÅ 2004:2. Effektiva polisiära åtgärder mot brott. En sammanställning av forskning och beprövad erfarenhet. Stockholm: Brottsförebyggande rådet.

BRÅ 2004:3. Brottsutvecklingen i Sverige 2001-2003. Stockholm: Brottsförebyggande rådet.

BRÅ, oktober 2005. Kort om ungdomsbrottslighet. Stockholm: Brottsförebyggande rådet.

BRÅ 2006:1. Konsten att läsa statistik om brottslighet. Stockholm: Brottsförebyggande rådet.

Clarke & Eck (2006) Bli en problemlösande brottsanalytiker i 55 steg. Stockholm: Elanders Gotab AB.

El-Khouri, B & Sundell, K. (2004). Förväntade och verkliga riskbeteenden bland stockholmselever i årskurs nio (FoU-rapport 2004:3).

Hirschi, Travis och Michael Gottfredson (1983) Age and the Explanation of Crime. *American Journal of Sociology* 89:552-84.

Holgerssons (2005) Yrke: Polis. Akademisk avhandling. Linköpings universitet.

Länskriminalavdelningens rapport: Brottssituationen i Skåne. September 2006. Polismyndigheten i Skåne.

Roxell & Tiby (2006) Frågor, fält och filter. Lund: Studentlitteratur.

Torstensson och Wikström (1995) Brottsprevention och Problemorienterat polisarbete. Stockholm: Polishögskolan.

Internet

http://www.bra.se/extra/news/?module_instance=2&id=10

(hämtat 15 oktober, 2006)

BRÅ. Kodning av brott, reviderad juni 2006.

Tidningsartiklar

Sydsvenskan, 27 januari 2006. "Medborgargarde misshandlade oskyldiga unga".

Dagens Nyheter, 25 mars 2006. "Invandrare 'krigar' mot svenskar med rån"

Svensk polis, 21 juni 2005. Ledare.

Data

RAR, Skåne

QlikView

BRÅs statistikdatabas, www.bra.se

Styrdokument

Rikspolisstyrelsens styrning av polismyndigheterna, Riksrevisionen 2005

RPS Årsredovisning, 2005

Regleringsbrevet för 2006

Mål och riktlinjer för Polismyndigheten i Skåne (MÅRR). Budgetåret 2006.

Polisens planeringsförutsättningar 2006-2008

BILAGA I: METODAPPENDIX

Metoden för den kommunjämförande analysen som presenteras i kapitel 5 är inspirerad av en tidigare publicerad Brå-rapport där landets kommuner jämförs med hjälp av statistisk metod (BRÅ 2002:5). För läsare med begränsade kunskaper inom multivariat analys följer nedan en kort beskrivning av regressionsanalys, samt tillvägagångssätt. För ytterligare beskrivning hänvisar vi till lästipsen som presenteras sist i denna bilaga, samt till Bilaga 2 i BRÅ 2002:5.

Exkluderade kommuner - extremvärden

I BRÅ 2002:5 analyseras samtliga kommuner i Sverige. Inledningsvis gör författarna därför en gruppering av kommunerna utifrån Svenska Kommunförbundets kommungrupper till tre kommunblock. Sveriges tre "storstäder" exkluderas också.

Underlaget för den här studien utgör i initialskedet samtliga kommuner i Skåne, dvs 33 stycken. En indelning av Skånes kommuner i kommunblock eller motsvarande skulle innebära att den statistiska analysen tappar styrka. Därmed görs ingen sådan indelning. Eftersom statistiska metoder även är känsliga för extrema värden kontrolleras varje enskild variabel för avvikande värden (kommuner). De kommuner som uppvisar avvikande värden på minst tre variabler undantas i analysen. Avvikande värden definieras som standardiserade värden över $\pm 2,5$ (Hair, J. et al., 1998). Detta gäller för kommunerna Malmö (bl. a. starkt avvikande befolkningsmängd), Landskrona (avviker bl. a. avseende andel utlandsfödda), Lund (avviker bl. a. avseende utbildningsnivå) och Östra Göinge (avviker bl. a. andel utflyttade). För mer utförlig beskrivning se kapitel 5.

Analysmetod - Regressionsanalys

Regressionsanalysen används i den kommunjämförande analysen framförallt för att studera skillnaden mellan den faktiska anmälda brottsligheten och en förväntad brottsnivå (residualerna). Denna studeras genom att ta fram modeller som predicerar en förväntad brottsnivå utifrån de strukturella variabler som samvarierar med brottsnivåerna i kommunerna. Syftet är alltså snarare prediktion är orsaksförklaring. Därför är risken för korrelation mellan de oberoende variablerna (multikollinearitet) inget problem. Modellerna för brottsnivåerna i kommunerna säger därmed heller inget om vilken av de oberoende variablerna som tillför störst variansbidrag.

Multipel linjär regressionsanalys är en teknik som används för att studera sambandet mellan en beroende variabel (i det här fallet brottsnivå), vanligen betecknad Y, och ett antal förklarande variabler (prediktorer), vanligen betecknade X1, X2 etc, i det här fallet de strukturella variablerna (se bilaga IV).

Syftet med multipel regressionsanalys är att använda de förklarande variablerna, vars värden är kända, för att predicera den beroende variabeln. Varje enskild förklarande variabel skattas av regressionsanalysen för att få fram maximal förklaringskraft för de förklarande variablerna tillsammans (modellen). Variablernas skattningar talar om den enskilde variabelns relativa förklaringskraft till den övergripande modellen (dock ej aktuellt i detta fallet).

Bergmark och Sandström (Socialstyrelsen, 1998) satte upp ett antal kriterier för arbetet med att ta fram en lämplig modell:

- Modellen skall ha en hög förklaringskraft
- De variabler som ingår i modellen skall kunna förklaras logiskt
- Variablerna skall vara tillförlitliga och med begränsat bortfall

Förklaringskraft

R²-värdet som betecknar andelen av variation i den beroende variabeln (brottsnivå) som förklaras av de oberoende variabelerna (de strukturella). Förklaringsgraden anges av styrkan i sambandet. Är förklaringsgraden 1 föreligger ett perfekt samband och om förklaringsgraden är 0 finns inget samband (Hair, et al., 1998).

Adjusted R² är den totala andelen varians i Y som kan förklaras av variationerna i X. Residualspridningen i en regressionsanalys kan jämföras med standardavvikelse. Medan standardavvikelsen beskriver varje observations genomsnittliga avvikelse från medelvärdet, beskriver residualspridningen hur mycket varje observation (i det här fallet kommun) i genomsnitt avviker från regressionslinjen (den linje i ett koordinatsystem som regressionsanalysen ger för förväntade brottsnivåer utifrån de strukturella variabler som ingår i modellen → det statistiska sambandet).

Stegvis regression

De modeller som presenteras har tagits fram med en variant av regression, så kallad stegvis (stepwise) regression, vilket innebär att endast de variabler som tillsammans bäst predicerar respektive brottsnivåer i kommunerna inkluderas. De strukturella faktorer som inte kommer med i modellen har antingen ingen eller mycket liten betydelse för brottsnivån, alternativt representeras av någon annan variabel som ingår i samma faktor.

Resultatens tillförlitlighet

Den kommunjämförande analysen syftar till att identifiera kommuner som avviker från förväntad brottsnivå. Resultatet från analysen är användbart som indikationer på vilka kommuner som bör bli föremål för fördjupad analys. I BRÅ 2002:5 skriver författaren att ”de framräknade nivåerna bör ses som grova, men ändå användbara, indikatorer på vilken brottsnivå som kan förväntas”.

Den första analysen innehåller ett antal tänkbara felkällor som läsaren bör ha i åtanke:

- Analysen tar inte hänsyn till den dolda brottsligheten. För den jämförande analysen bedöms dock problemet som relativt litet då mörkertalet sannolikt inte skiljer sig avsevärt åt mellan kommunerna. Ju högre mörkertal en brottskategori bedöms ha, desto större reservation bör man beakta.
- Det är inte klart hur stor andel av brotten som begås av gärningsmän från andra kommuner. En fråga att ställa sig är huruvida gärningsmännen påverkas av de strukturella faktorerna

i sin hemkommun, i den kommun som brott begås i eller i en kombination.

- Det är rimligt att anta att de variabler som ingår i analysen skulle kunna bytas ut och ersättas av andra strukturella variabler av betydelse för brottsnivån. De variabler som ingår i den här studien är alla saklogiskt motiverade. Antalet är begränsat utifrån tillgänglig data. I BRÅ 2002:5 förs en diskussion kring huruvida en faktor som beskriver subkulturer borde tillföras. Denna faktor skulle kunna innehålla t ex antalet belastade kriminella personer eller andelen narkotikamissbrukare. Utifrån antagandet att brottsnivåerna i framförallt små kommuner påverkas stort av ett fåtal personer tillhörande subkulturer är det rimligt att tro att resultatet kunde ha sett annorlunda ut om denna faktor tillförts.



LÄSTIPS!

Hair, J et al (1998) *Multivariate Data Analysis*. New Jersey: Prentice Hall.

Edling, C. & Hedström, P. (2003) *Kvantitativa metoder*. Lund: Studentlitteratur

BILAGA II: BROTTSKATEGORIER INKL PROCENTUELL FÖRDEL- NING (KAPITEL 4).

Våldsbrott	1996	1997	1998	1999	2000	2001	2002	2003	2004	2005
TOTALT	8 208	8 544	9 361	10 216	10 014	10 287	10 773	10 839	11 245	12 993
<i>Dödligt våld</i>	22 <1%	17 <1%	29 <1%	29 <1%	15 <1%	22 <1%	27 <1%	24 <1%	26 <1%	23 <1%
<i>Försök till mord eller dråp</i>	100 1%	101 1%	86 1%	89 1%	64 1%	64 1%	77 1%	82 1%	72 1%	72 1%
<i>Misshandling inkl.grov</i>	6 662 81%	6 763 79%	7 368 79%	7 801 76%	7 779 78%	8 045 78%	8 562 79%	8 557 79%	8 803 78%	9 932 76%
<i>Våldtäkt inkl. grov (se även sexualbrott)</i>	200 2%	241 3%	295 3%	263 3%	241 2%	255 2%	260 2%	322 3%	347 3%	476 4%
<i>Grov kvinnofridsränkning (se även hotbrott)</i>	16 >1%	109 1%	127 1%	110 1%	132 1%	127 1%	139 1%	129 1%
<i>Grov fridsränkning (se även hotbrott)</i>	3 <1%	9 <1%	3 <1%	11 <1%	37 <1%	21 <1%	43 <1%	54 <1%
<i>Våld mot tjänsteman</i>	364 4%	379 4%	363 4%	397 4%	377 4%	451 4%	414 4%	414 4%	421 4%	456 4%
<i>Rån inkl. grovt (se även stöldbrott)</i>	860 10%	1 043 12%	1 201 13%	1 519 15%	1 408 14%	1 329 13%	1 264 12%	1 292 12%	1 394 12%	1 851 14%

Skadegörelse		1996	1997	1998	1999	2000	2001	2002	2003	2004	2005
TOTALT		13 675	13 995	14 813	14 521	15 232	16 140	15 393	16 981	17 972	18 397
Skadegörelse, grov skadegörelse och åverkan:		13 271	13 644	14 512	14 187	14 915	15 821	15 066	16 590	17 579	18 055
På motorfordon (ej brand) (se även bilbrott)		4 641 34%	4 794 34%	5 654 38%	5 452 38%	5 754 38%	6 219 39%	5 990 39%	6 201 37%	6 328 35%	5 907 32%
Genom brand (även på motorfordon)		594 4%	661 5%	561 4%	666 5%	765 5%	698 4%	641 4%	620 4%	697 4%	709 4%
Klotter		439 3%	1 082 8%	1 233 8%	1 157 8%	1 397 9%	1 810 11%	1 539 10%	1 455 9%	1 608 9%	2 700 15%
Klotter mot kollektivtrafiken		92 1%
Övrigt klotter		2 382 13%
Mot stat, kommun, landsting (ej klotter)		2 061 15%	1 840 13%	1 755 12%	1 813 12%	1 991 13%	2 180 14%	2 244 15%	2 994 18%	3 323 18%	3 365 18%
Annan skadegörelse (ej klotter)		5 536 40%	5 267 38%	5 309 36%	5 099 35%	5 008 33%	4 914 30%	4 652 30%	5 320 31%	5 623 31%	5 374 29%
Mordbrand, grov mordbrand		404 3%	351 3%	301 2%	334 2%	317 2%	319 2%	327 2%	391 2%	393 2%	342 2%

Stöldbrott	1996	1997	1998	1999	2000	2001	2002	2003	2004	2005
TOTALT	101 626	104 209	106 244	105 797	103 450	98 511	103 774	98 633	99 046	97 072
<i>Stöld, tillgrepp av fordon</i>										
Totalt	28 077	28 467	27 621	26 292	24 420	22 884	23 744	22 185	21 693	20 803
%	28%	27%	26%	25%	24%	23%	23%	22%	22%	21%
<i>Stöld ur och från fordon</i>										
Totalt	21 563	21 457	24 374	26 263	25 803	24 582	28 086	24 632	23 735	23 064
%	21%	21%	23%	25%	25%	25%	27%	25%	24%	24%
<i>Inbrottsstöld</i>										
Totalt	21 484	21 596	20 994	19 379	19 816	17 561	18 976	18 184	19 815	19 353
%	21%	21%	20%	18%	19%	18%	18%	18%	20%	20%
<i>Stöld och snatteri</i>										
Totalt	27 960	30 292	30 412	30 654	30 732	30 932	30 515	31 176	31 153	30 706
%	28%	29%	29%	29%	30%	31%	29%	32%	31%	32%
<i>Stöld av skjutvapen, ammunition och sprängämnen</i>										
Totalt	66	80	58	73	76	56	53	48	69	51
%	<1%	<1%	<1%	<1%	<1%	<1%	<1%	<1%	<1%	<1%
<i>Övriga stöldbrott</i>										
Totalt	667	570	596	655	617	647	621	634	678	822
%	1%	1%	1%	1%	1%	1%	1%	1%	1%	1%
<i>Rån inkl. grovt (se även våldsbrott)</i>										
Totalt	860	1 043	1 201	1 519	1 408	1 329	1 264	1 292	1 394	1 851
%	1%	1%	1%	1%	1%	1%	1%	1%	1%	2%
<i>Häleribrott</i>										
Totalt	949	704	988	962	578	520	515	482	509	422
%	1%	1%	1%	1%	1%	1%	0%	0%	1%	0%

BILAGA III: KOMMUNRANGORDNING (KAPITEL 5)

	Brott per 100 000 invånare		Invånarantal		Differens*
	Antal	Rang	Antal	Rang	
Perstorp	19 000	2	6 886	33	31
Åstorp	15 730	5	13 541	27	22
Bjuv	14 517	7	14 007	25	18
Tomelilla	12 764	11	12 682	29	18
Örkelljunga	11 484	14	9 553	32	18
Klippan	15 478	6	16 048	19	13
Burlöv	13 915	9	15 320	20	11
Bromölla	10 646	21	12 098	31	10
Sjöbo	11 952	13	17 501	18	5
Hörby	10 895	18	14 274	23	5
Båstad	10 653	20	14 044	24	4
Osby	9 475	26	12 600	30	4
Landskrona	16 113	4	39 346	7	3
Svalöv	9 513	25	13 012	28	3
Malmö	20 232	1	271 271	1	0
Eslöv	12 787	10	30 087	10	0
Skurup	10 454	22	14 415	22	0
Helsingborg	17 384	3	122 062	2	-1
Höör	10 397	23	14 604	21	-2
Östra Göinge	8 710	28	13 991	26	-2
Kävlinge	11 372	15	26 704	12	-3
Lund	13 940	8	102 257	3	-5
Ystad	11 070	17	27 120	11	-6
Kristianstad	12 190	12	75 915	4	-8
Trelleborg	11 081	16	39 830	6	-10
Svedala	8 648	29	18 716	17	-12
Staffanstorp	9 406	27	20 602	14	-13
Hässleholm	10 831	19	49 148	5	-14
Lomma	8 032	30	18 854	16	-14
Ängelholm	9 973	24	38 347	8	-16
Simrishamn	7 564	32	19 425	15	-17
Höganäs	7 585	31	23 482	13	-18
Vellinge	6 137	33	31 722	9	-24

*Differens mellan rangordning efter antal brott per 100 000 invånare och rangordning efter invånarantal.

BILAGA IV: BESKRIVNING AV STRUKTURELLA VARIABLER (KAPITEL 5)

Deskriptiv statistik*				
Variabler	Min	Max	Medel	Std. Dev
Befolkningsmängd	6 886	122 062	25 607	23 385
Invånare/km ²	22	813	126	158
Folkmängd i tätort	5 321	112 047	20 366	21 138
Tätortsgrad i procent	0,540	0,980	0,788	0,113
Antal invånare/ utskänkningstillstånd 2004	326	2 913	1 083	546
Andel av befolkningen med eftergymnasial utbildning	0,154	0,527	0,278	0,083
Andel ensamstående föräldrar	0,120	0,230	0,195	0,025
Andel småhus	0,341	0,829	0,677	0,119
Andel män i befolkningen	0,484	0,512	0,498	0,007
Andel i befolkningen 0-6 år	0,055	0,099	0,076	0,011
Andel i befolkningen 7-17 år	0,129	0,164	0,147	0,009
Andel i befolkningen 18-24	0,059	0,089	0,073	0,008
Andel i befolkningen 25-44 år	0,191	0,288	0,247	0,021
Andel i befolkningen 45-64 år	0,252	0,297	0,272	0,011
Andel i befolkningen 65+	0,134	0,256	0,185	0,029
Andel biståndshushåll	0,003	0,029	0,018	0,007
Andel inflyttade	0,018	0,038	0,026	0,005
Andel utflyttade	0,015	0,034	0,023	0,005
Andel sysselsatt dagbefolkning 2004	0,231	0,512	0,364	0,074
Andel utlandsfödda	0,060	0,212	0,097	0,037
Skilsmässofrekvens	709	13 931	2 385	2 586

*I de fall där inget annat anges är uppgifterna från 2005

BILAGA V: BERÄKNINGSMODELLER (KAPITEL 5)

Tabell B1 Beräkningsmodell för anmälda stöldbrott per 100 000 invånare, genomsnitt åren 2003-2005.

STÖLDBROTT = RESURSSTYRKA + SOCIALA KONTAKTER
+ BEFOLKNINGSSAMMANSÄTTNING

	Antal observationer	R2	Adj R2	Residualspridning	F	Sig.
Modell	29	0,846	0,821	703,17	33,049	0,000
		B	Beta	t	Sig.	
Konstant		-35 006		-3,014	0,006	
Andel sysselsatta		13 847	0,616	7,019	0,000	
Andel inflyttade		142 923	0,459	4,902	0,000	
Skilsmässofrekvens		0,321	0,499	4,851	0,000	
Andel män		64 045	0,274	2,725	0,012	

Tabell B2 Beräkningsmodell för anmälda skadegörelsebrott per 100 000 invånare, genomsnitt åren 2003-2005.

SKAdegörelse = RESURSSTYRKA

	Antal observationer	R2	Adj R2	Residualspridning	F	Sig.
Modell	29	0,296	0,270	245,39	11,375	0,002
		B	Beta	t	Sig.	
Konstant		2 722		6,257	0,000	
Medelinkomst		-0,007	-0,544	-3,373	0,002	

Tabell B3 Beräkningsmodell för anmälda våldsbrott per 100 000 invånare, genomsnitt åren 2003-2005.

VÅLDSBROTT = RESURSSTYRKA + SOCIALA KONTAKTER

	Antal observationer	R2	Adj R2	Residualspridning	F	Sig.
Modell	29	0,789	0,763	110,09	31,125	0,000
		B	Beta	t	Sig.	
Konstant		-210		-1,041	0,308	
Andel bostadsförbrukare		17 713	0,539	3,716	0,001	
Inflyttade		0,114	0,241	2,542	0,046	
Andel ensamstående föräldrar		2 795	0,305	2,101	0,046	

BILAGA VI: PERSONRÅN, KOMMUNVIS (KAPITEL 9)

	Antal	% av Totalt	per 100000
Malmö	792	57,60	307
Landskrona	75	5,45	218
Perstorp	8	0,58	150
Helsingborg	161	11,71	144
Eslöv	17	1,24	76
Osby	6	0,44	64
Kristianstad	37	2,69	61
Lund	54	3,93	58
Bjuv	7	0,51	56
Trelleborg	16	1,16	52
Klippan	6	0,44	52
Tomelilla	4	0,29	50
Ängelholm	13	0,95	43
Hässleholm	16	1,16	42
Båstad	4	0,29	41
Ystad	8	0,58	38
Staffanstorps	6	0,44	35
Hörby	2	0,15	27
Åstorp	3	0,22	26
Lomma	4	0,29	24
Simrishamn	3	0,22	22
Svedala	3	0,22	20
Höganäs	4	0,29	20
Höör	2	0,15	20
Kävlinge	4	0,29	18
Örkelljunga	1	0,07	16
Sjöbo	1	0,07	11
Bromölla	1	0,07	10
Vellinge	2	0,15	7
Svalöv	0	0,00	0
Skurup	0	0,00	0
Burlöv	0	0,00	0
Övriga*	115	8,36	-
Totalt	1375	100,00	-

Denna rapport är den första i ett samarbetsprojekt mellan polismyndigheten i Skåne och Malmö Högskola/Hälsa & Samhälle. Projektets övergripande syfte är att fördjupa kunskapen om brottslighet och otrygghet i lokalområden och på så vis effektivisera det brottsförebyggande och trygghetskapande arbetet i de sammanhang där polisen är enskild aktör och i samverkan med andra organisationer. Samarbetsprojektet innehåller både forskning, tillämpning av forskning i polisiär verksamhet och föreläsningsserier. Förhoppningsvis ska projektet bidra till att höja kunskapsnivån kring brottspreventiva frågor inom polismyndigheten i Skåne.

I forskningspropositionen 2004/05:80 framhålls att en väl utvecklad kriminalvetenskaplig forskning är en förutsättning för en kunskapsbaserad kriminalpolitik. Det framhålls också att det finns ett stort behov av relevant forskningsbaserad kunskap inom rättsväsendets två största myndighetsfärer: polisen och kriminalvården, samt att beställare- och mottagarcompetensen hos myndigheterna måste öka. Vår förhoppning är att detta samarbetsprojekt ska komma att fylla en del av detta kunskapsbehov.

ISBN/ISSN 978-91-7104-203-3/1650-2337

MALMÖ HÖGSKOLA
205 06 MALMÖ, SWEDEN
WWW.MAH.SE