

Professionellt förhållningssätt.

En pedagogisk modell för bedömning av autentiska fall i lärar-, socionom- och tandläkarutbildning.

Cecilia Christersson, Per-Axel Hallstedt, Nanny Hartsmar, Mats Högström,
Claes Malmberg, Nikolaos Mattheos, Malmö högskola

cecilia.christersson@mah.se

pelle.hallstedt@mah.se

nanny.hartsmar@mah.se

mats.hogstrom@mah.se

claes.malmberg@mah.se

nikolaos.mattheos@mah.se

Myndigheten för nätverk och samarbete inom högre utbildning
Box 194
871 24 Härnösand

Abstract

The aim of the project is to use assessment in developing students' professional competence during their courses of studies for qualification as social workers, teachers and dentists in a culturally heterogeneous society. The difficulty of uniting theory and practice into a cohesive whole is worked upon by the use of simulated authentic situations. The students describe professional scenarios. They are used in self-assessment, seminars and interactive assessment. The situations are characterised partly by specific theoretical knowledge and partly by the obscure. In practice, the students describe, analyse and act, compare their own handling of the situation with others' and articulate their need to further develop their competence. Everything is documented at the learning management system Xpand and easy to search through.

Key words

Assessment, authentic professional scenarios, citizenship education, professional education, simulation, social cultural heterogeneity.

Sammanfattning

Projektets syfte är att använda bedömning för att utveckla studenternas professionella kompetens i socionom-, lärar- och tandläkarutbildning. Svårigheten att i utbildningarna förena teori och praktik till en helhet bearbetas genom användningen av simulerade autentiska situationer. Studenterna beskriver professionella händelser. De används vid självbedömning, seminarier och examination. Situationerna är dels starkt laddade med specifik teoretisk kunskap och dels mer otydliga. Studenterna beskriver praktiksituationer, analyserar och handlar, jämför sin egen hantering av en situation med andras och artikulerar sitt behov av kompetensutveckling. Allt dokumenteras på nätplattformen Xpand och är lätt att söka.

Nyckelord

Bedömning, autentiska professionella scenarier, medborgerlig bildning, professionsutbildning, simulering, sociokulturell heterogenitet.

Innehåll

Introduktion.....	4
Pedagogiskt koncept	5
Syfte	8
Metod	8
Arbete med att konstruera en pedagogisk modell.....	8
Hur det pedagogiska verktyget används som bedömningsuppgift och som diskussionsunderlag	10
Preliminära resultat	12
Lärarytbildningen.....	12
Socionomytbildningen	13
Tandläkarytbildningen	14
Diskussion och slutsatser	14
Referenser	20

Introduktion

Projektet har utvecklat modeller för att stödja studenter i professionsutbildningar inom områdena vård, skola och omsorg att utveckla professionell kompetens. Detta sker med hjälp av kontinuerlig bedömning i simulerade autentiska situationer och tar sin utgångspunkt i:

- a) svårigheten att i utbildningarna förena teori och praktik till en helhet,
- b) behovet av att utveckla modeller för autentiska professionella händelser, som integreras i utbildningen,
- c) svårigheten att utforma en bedömningsprocess som är relevant i förhållande till önskad kompetens och som inte enbart bedömer teoretiska kunskaper och tekniska färdigheter,
- d) behovet av att bedömning blir en integrerad del i läroprocessen och
- e) studenternas behov att utveckla förmågan att kontinuerligt bedöma sin egen kompetens.

Våra erfarenheter är att bedömningen av ämneskurser och bedömningen av professionell kompetens ofta görs separat. Bedömningen görs dessutom på helt olika sätt. Ämneskurserna bedöms ofta via tidsbegränsade skrivningar medan den professionella kompetensen bedöms under en längre process. Vanligast är att det är olika personer som har bedömningsansvar vad gäller ämneskompetens respektive praktik. Typen av kriterier är dessutom olika för de båda bedömningarna. Studenterna har generellt för lite inflytande över både kriterier, enskilda bedömningstillfällen och den sammanlagda bedömningsprocessen. Bedömningen utnyttjar för lite olika former av självbedömning och kamratbedömning. Bedömningen innefattar då i för liten grad förmågan att ingå i och skapa kunskap tillsammans med andra i en grupp. Modeller för att studenterna själva ska kunna bedöma gruppens insatser och sina egna insatser i gruppen har utvecklats genom projektet.

Vid utarbetandet av de bedömningskriterier för scenarierna som skulle användas av en större grupp har det varit av stor vikt att formulera dem så, att de är kommunicerbara, otvetydiga och fullständigt genomskinliga. När det gäller bedömningar av studentkamrater är det väsentligt att få till stånd en situation där studenten inte upplever det som svårt att hålla isär objektiv bedömning och kollegialitet. Den slutliga betygsättningen görs alltid av kursansvariga lärare.

Genus- och etnicitetsperspektiv

Professionella som arbetar med vård, skola och omsorg måste i sitt dagliga arbete kunna hantera situationer som hänger samman med kulturell och etnisk variation liksom med kön. De simulerade exempel på professionella situationer som projektet har utvecklat har bidragit med den typen av möjligheter. De tre utbildningar som står i fokus innehåller många kvinnor, många studenter utan akademisk familjebakgrund och förhållandevis många studenter med annan etnisk bakgrund. Professionerna är förankrade i sociala villkor.

Pedagogiskt koncept

Professionsutbildningar som förbereder för yrken inom vård, skola och omsorg är en stor del av högskolans utbildningar. Professionell kompetens är mer än kunskaper och färdigheter. En professionell ska använda kunskapen för att lösa för professionen typiska problem. Lärare, socialarbetare och tandläkare tar varje dag snabba beslut som kan ha allvarliga konsekvenser för andras liv. Sådana beslut bör vara väl grundade på kunskap, men teoretisk kunskap och tekniska färdigheter tycks inte räcka. Effektivt handlande kräver förmåga att i en situation urskilja väsentliga ting från oväsentliga och välja adekvata lösningar (Yeh, 2004). Forskare som Molander (1993) hävdar att kunskapen finns i handlingen och att de yrkesverksamma inte kan artikulera sin kunskap. För lärare har hävdats att professionen inte har någon teoretisk bas och att de yrkesverksamma agerar intuitivt (Gårdenfors, 2004). Socialarbetarens professionella handlingar beskrivs på liknande sätt. Payne (1997) menar att socialarbetarens handlingar bygger på ett eklektiskt val, d.v.s. han/hon förenar idéer som har olika teoretiska och disciplinära ursprung. Den kompetens, som utbildningarna ska utveckla, är då inte tillgänglig för studenten. Denna måste få kunskapen artikulerad. Andra (Schön, 1987) anser att den professionella kännetecknas av ständigt lärande. Denna ser det unika i varje situation och förmår ändå tillämpa generellt formulerade teorier. I den professionella kompetensen ingår således att kontinuerligt utveckla sin egen "praktikteori" (Svingby, 1978). De kompetenser den professionelle utövar gedigen ämneskunskap adekvat för professionen bör ha fått hjälp med att utveckla inom ramen för de tre utbildningarna kan sammanfattas i följande punkter:

- didaktisk medvetenhet
- samarbetskompetens i förhållande till kollegor
- kompetens att etablera en bärande relation och ett professionellt bemötande till människor i utsatta positioner
- kompetens att upptäcka sina egna brister och förtjänster samt kunna identifiera det egna behovet av kunskapsutveckling
- kompetens att se människan i ett helhetsperspektiv
- kompetens att göra självständiga bedömningar i mötet med skolelever, klienter på socialkontoret och patienter i kliniken
- kompetens att utveckla och utvärdera verksamheten
- kompetens att tillvarata och systematisera egna och andras erfarenheter samt relevanta forskningsresultat som grund för utveckling i yrkesverksamheten

Josefson (1991) säger att utbildningen behöver ta fram bra exempel på praktikernas handlingar och se till att studenten förstår dessa. Det behövs för att studenter ska använda sin teoretiska kunskap i "real life situations". Om utbildning förväntas ge reflekterande professionella, måste studenterna ha möjligheter att öva detta (Yeh, 2004).

I Malmö högskolas arbete med perspektiv, lyfts medborgerlig bildning fram i syfte att skapa en utbildningsmiljö som främjar utvecklingen av aktiva, reflekterande och ansvarstagande professionella. Reflektionen och det kritiska tänkandet baseras på studenters möjligheter att se samband mellan egna och andras frågeställningar och erfarenheter och ställer krav på förmågan att ta olika perspektiv i betraktande. Ross (2007) betonar att problemställningarna ofta är kontroversiella och saknar enkla lösningar. Syftet med med-

borgerlig bildning är att integrera kunskap, färdigheter och förståelse, värderingar och handlande.

Genom simulering av autentiska exempel har informationsteknologin erbjudit alternativ till "verklighetspraktik". Simuleringarna erbjuder utmanande situationer som inkluderar flera viktiga dimensioner som t.ex. etiska, juridiska, enkelt eller komplext. Bearbetningen av simuleringarna ska främja och explicitgöra lärprocessen. De exempel som använts kan "frysas", tas om och förändras och användas i sin helhet eller genom utvalda avsnitt, vilket inte är möjligt i "verkligheten". Simuleringarna erbjuder utmanande situationer som ger deltagarna möjlighet att diskutera fördelar och nackdelar med olika alternativ.

Samstämmig forskning visar att bedömning är ett verksamt medel för att utveckla utbildning och påverka studenters lärande (Chan & van Aalst, 2003). Det gäller bedömningens autenticitet, uppgifternas mening, bedömningens syfte, målens tydlighet, möjligheten till feedback, möjligheter till inflytande, m.m. Bedömning bör vara en integrerad del av undervisnings- och lärprocessen. Vi utgår ifrån att bedömning är en kontinuerlig process i utbildningen, att både studenter och lärare planerar, ansvarar för och deltar i den och att bedömningen avser både den individuella utvecklingen och den gemensamma kunskapsbyggande processen.

Pintrich (2000) framhåller att förmågan till självbedömning utgör kärnan i professionell kompetens. En av de mer kritiska aspekterna av "professionalitet" är förmågan att leda en yrkesverksamhet baserad på ett livslångt lärande. Det livslånga lärandet ska vara en hållning som integreras i den vardagliga praktiken. Med utgångspunkt i den dagliga praktiken förväntas därför den yrkesverkamma kunna bedöma sin egen kompetens, likaväl som sina begränsningar, identifiera utbildningsbehov och planera sitt framtida lärande. Detta är i grunden en aktiv och konstruktiv process där deltagarna själva sätter upp mål för och har kontroll över sitt lärande och sin kunskapsutveckling. Studenter, som får möjligheter till självbedömning tar större ansvar för sitt lärande, får ökad förståelse för problemlösning och ägnar sig mer åt reflektion. Förmågan till självbedömning förbättras med övning och feedback (Sluijsman et al, 1999).

Sundström (2006) urskiljer fyra delar i självuppfattningen: individens föreställning om den egna prestationen i samband med framtida uppgifter, hur individen värderar sin kompetens inom olika områden, hur självuppfattningen formats genom erfarenheter och tolkning av omgivningen och hur man bedömer sin egen förmåga att utföra specifika uppgifter. Kriterier för vägledning, kamratrespons, grupprespons och handledarrespons visar sig vara effektiva sätt att utbilda reflekterande professionella.

Tidigare utvecklingsarbete vid tandläkarutbildningen i Malmö var en utgångspunkt för planeringen av projektet. Man har utvecklat och framgångsrikt tillämpat en modell för interaktiv bedömning, som innehåller simulerade situationer hämtade från yrket (Mattheos et al, 2004). En longitudinell forskningsutvärdering har visat hur man genom självbedömningar kan få värdefulla insikter i professionella handlingsmönster (Attström et al, 2006).

Metcalf (1996) visade att lärarstudenter som studerade simulerade skolsituationer fick signifikant bättre resultat än lärarstudenter som fick vanlig praktik. Studenterna förbättrade sin förmåga att förverkliga pedagogiska beslut, på att reflektera kring händelser i klassrummet och motivera sitt handlande. I en studie av Yeh (2004) utvecklade studenter, som arbetat med simulerade situationer bättre självuppfattning än kontrollgruppen.

Albion & Gibson (1998) visade också att lärarstudenter med hjälp av simulerade situationer förbättrades. I Malmö bedömde studenter i grupper sin egen tentamen. Kriterierna diskuterades fram av lärare och studenter. Bandade samtal visar att studenterna hade svårt att i en autentisk situation fördjupa diskussionen utifrån kriterierna (Hartsmar, 2005).

Kriterierna för progressionen mellan grundnivå och avancerad nivå har provats i projektet, men behöver klargöras ytterligare. Ett verktyg för datorbaserad simulering av professionella händelser, Xpand, har utvecklats.

Syfte

Projektets syfte är att utveckla material och hållbara modeller att användas för kontinuerlig bedömning av professionellt förhållningssätt i autentiska situationer. Övergripande mål är att synliggöra och främja utvecklingen av professionell kompetens i lärar-, socionom- och tandläkarutbildning. Studenternas inflytande är av stor vikt avseende framtagandet och utvecklingen av materialet och hur det används som ett pedagogiskt hjälpmedel och bedömningsinstrument.

Specifika mål

- förena teori och praktik till en helhet i läroprocessen
- utforma en bedömningsprocess som är relevant i förhållande till önskad kompetens och som inte enbart bedömer teoretiska kunskaper och tekniska färdigheter
- bedömning ska utgöra en integrerad del i läroprocessen
- studenterna ska utveckla förmåga att kontinuerligt bedöma egen kompetens
- integrera bedömningen av ämneskurser och bedömningen av professionell kompetens
- utveckla kommunicerbara och otvetydiga kriterier som används i läroprocessen
- ge studenterna delaktighet i bedömningen, både över kriterierna och över bedömningsprocessen. Stärka studenternas förmåga till reflektion genom att utnyttja olika former av självbedömning och kamratbedömning
- främja tillfällen till gemensam kunskapsbildning i grupp

Metod

I detta avsnitt lägger vi in två aspekter i ”metod”. Först ges en redovisning av arbetet med att fram en bedömningsmodell av utveckling av professionellt förhållningssätt. Därefter beskrivs hur modellen har applicerats inom de tre utbildningsområdena.

Arbete med att konstruera en pedagogisk modell

För att arbeta fram modellen som syftar till att utveckla lärare-, socionom- och tandläkarestudenters professionella kompetens har följande arbetsgång tillämpats.

På varje utbildningsområde valdes fyra intresserade studenter ut enligt principen att två av studenterna skulle nyligen ha påbörjat utbildningen och att två skulle befinna sig i slutet. De lärare från de tre olika områdena som arbetade i projektet träffade ”sina” fyra studenter för att informera om syfte, innehåll och uppläggning av projektet. Studenterna fick i uppdrag att fundera över yrkesrelaterade kritiska händelser som de upplevt under praktikperiod eller i versamhetsförlagd utbildning. I de fall studenterna inte hade direkt erfarenhet av yrkesarbete inom respektive professionsområde uppmanades de att redogöra för det som benämns ”naiva” föreställningar om yrket (Olsson, 1998). Studenterna träffades själva vid ett par tillfällen och producerade då ett antal autentiska fall som beskrev situationer vilka de studerande ansåg vara svåra och/eller typiska situationer i respektive profession.

Samtliga tolv studenter (fyra från vardera området) träffades vid två tillfällen för att diskutera likheter/olikheter mellan de olika professionerna man utbildas för. Vid dessa sammankomster medverkade även projektlärarna.

Projektlärarna avsatte flera möten till att utarbeta en gemensam matris med utgångspunkt i de fall som utarbetats av studenterna (bilaga 1). Matrisen innehåller kategoriseringar av olika dimensioner av professionella överväganden eller handlingar. Exempel på kategorier är: situationen kräver en lösning på lång/kort sikt; vanligt förekommande situation eller ej; fallet innehåller juridiska aspekter; enkel eller komplex problematik. Matrisen var till hjälp för att avgöra om variationer inom de olika professionerna kom att visa sig i de fall som utarbetats av studenterna. Studenterna diskuterade fallen och fyllde gemensamt i matrisen.

Projektlärarna skrev tillsammans ett exempel på manus med hjälp av ett par fall. Utifrån detta producerade projektlärare var och en för sig vid de tre områdena filmmanus. Med hjälp av dessa manus producerades korta filmer. Studenter agerade som skådespelare i filmerna. I vissa av filmerna vid lärarutbildningen medverkade skolbarn och deras lärare. Av etiska skäl var det olämpligt att socionom- och tandläkarutbildningen använde sig av klienter/patienter. Alla sekvenser innehåller dilemman som kan uppstå i professionen och som handlar om relationer där olika parter är inblandade. Situationerna kan karaktäriseras av att det inte finns självklara lösningar och att de innehåller intressekonflikter mellan de inblandade.

De tre olika professionerna är sinsemellan olika men har också många gemensamma nämnare. En sådan likhet är problematiken i att förhålla sig professionellt alternativt jämbördig när socialarbetaren, läraren eller tandläkaren utanför arbetstid möter de människor man arbetar med. En av de filmer som spelades in av socionomstudenterna är av den karaktären att det problematiserade temat kan diskuteras och analyseras av de studerande vid samtliga tre professionsutbildningarna.

I modellen som syftar till inläring med hjälp av kontinuerlig bedömning användes yrkesverksamma lärares, socionomers och tandläkares yrkeserfarenhet på följande vis. Två lärare, två socionomer och en tandläkare fick i uppdrag att se

samtliga filmer med problemsekvenser från respektive yrkesområde. På samma sätt som studenterna (se nästa avdelning av metodkapitlet), såg de yrkeserfarna filmerna, gjorde en beskrivning, analys och föreslog åtgärd. Detta i syfte att studenten efter sin analys av filmerna även skulle kunna reflektera och jämföra sina svar med hur en färdigutbildad och i några år yrkesverksam professionell hanterar situationerna.

Hur det pedagogiska verktyget används som bedömningsuppgift och som diskussionsunderlag

Den modell som utarbetats och som beskrivits ovan kan användas på olika sätt. Smärre modifieringar har gjorts för att passa in i respektive utbildnings struktur. Plattformen Xpand används av två skäl; det förhindrar studenterna att ändra i sina egna texter och Xpand organiserar de olika dokumenten och filmklippen på ett lätthanterligt sätt. Samman förutsättningar gäller plattformen Webzone som användes av tandläkarstuderande.

På en kurs som ligger i Xpand finns 10 olika länkar som var och innehåller tre filer: ett filmklipp omfattande 30–90 sekunder, ett dokument med den utskrivna dialogen från filmen samt ett dokument där de erfarnas beskrivningar, analyser och åtgärdsförslag finns samlade.

Innan studenten påbörjar uppgiften ges följande instruktioner:

Se filmerna. Lärarstudenterna väljer tre filmer utifrån vilket åldersspår de utbildas för. Socionomstudenterna väljer fritt tre filmer. Tandläkarstuderande har två givna fall. För varje film ska du lösa följande uppgifter:

Observation: Beskriv situationen sakligt utan att värdera

Analys: Analysera din observation. Hur hänger de olika delarna ihop och hur kan situationen tolkas?

Åtgärd: Väg olika alternativ mot varandra och ge konkreta förslag på hur man bör agera.

När du har skickat in dina lösningar i separata dokument får du tillbaka en professionells observation, analys och åtgärd. Utifrån denna ska du göra den sista uppgiften för respektive film, nämligen:

Självreflektion: Jämför ditt eget svar med den erfarnes svar och analysera likheter och skillnader.

Lärandebehov: Beskriv ditt lärandebehov för utveckling av professionellt förhållningssätt.

Till sin hjälp har studenterna den bedömningsmall som examinerande lärare utgår ifrån vid bedömning av studentens inlämnade svar. Ett exempel på kriterier avseende analys ser ut som följer:

Figur 1 Kriterier för analys

BEDÖMNINGEN AVSER	GODTAGBART	BRA
Analys <i>Analysera din observation. Hur hänger de olika delarna ihop och hur kan situationen tolkas?</i>	Du identifierar ett eller flera problem	Du identifierar <i>och</i> motiverar <i>varför</i> du ser detta som problem
	Din analys visar tänkbara förklaringar till de agerandes handlingar	Din analys visar tänkbara förklaringar till de agerandes handlingar <i>och</i> motiverar dem utifrån teorier / principer / modeller
	Din analys visar tänkbara konsekvenser	Din analys visar tänkbara konsekvenser och du motiverar den utifrån olika personers perspektiv
	I de fall det är tillämpligt använder du etiska regler, lagar, förordningar och styrdokument i din analys	I de fall det är tillämpligt använder <i>och</i> problematiserar du etiska regler, lagar, förordningar och styrdokument i din analys

Efter det att studenterna har arbetat med filmerna (ca en timme per film) och skickat in sina svar, kan läraren ladda ner svaren. Vid bedömningen har läraren en tom kriteriemall med samma rubriker och struktur som exemplet ovan. Den av läraren ifyllda mallen lämnas till studenten som på så sätt får återkoppling på hur väl uppgifterna är utförda.

Inför bedömningen fick studenterna på de tre områdena något olika information. Medan socionomstudenterna endast fick en kort genomgång av genomförandet, så förbereddes lärar- och tandläkarstudenterna på ett mer ingående sätt genom en föreläsning om de olika stegen i processen och en genomgång av kriterierna.

Medan socionomstudenterna genomförde bedömningarna i högskolans lokal, så valde ungefär hälften av lärarstudenterna att genomföra bedömningen hemifrån via Xpand. Samtliga tandläkarstuderande utnyttjade av tekniska skäl plattformen Webzone hemifrån.

Projektet avslutades för de tandläkarstuderandes del med ett seminarium som videofilmades och där studenterna delgavs resultatet av bedömningen och tillsammans med tre professionella diskuterade särskilt svåra ställningstaganden. Efter seminariet gavs studenterna möjlighet att ge återkoppling dels avseende på själva uppgiftens utformning och dels på lärandeutfallet efter de ingående momenten.

Preliminära resultat

Nedan följer en sammanställning av preliminära resultat från respektive område.

Läroutbildningen

Den interaktiva bedömningen har ingått som en integrerad del i kursen Att bli lärare som omfattar 15 högskolepoäng och är den första kursen som lärostudenterna läser. I syftet ingår att studenterna ska tillägna sig kunskaper om människors utveckling och lärande som är relevanta för lärouppdraget. Studenter från huvudämnena Geografi, miljö och lärande, Matematik och lärande, och Naturvetenskap och lärande genomförde den interaktiva bedömningen. Studentpopulationen för dessa ämnen är 98.

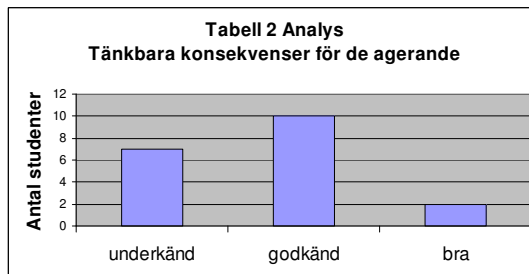
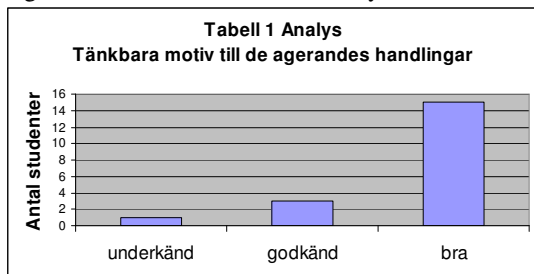
Den interaktiva bedömningen har genomförts i slutet av kursen vilket betyder att studenterna har följt utbildningen under tio veckor. Under dessa veckor har de varit ute på skolpraktik en vecka. Det är speciellt i anslutning till praktikperioden som frågor rörande konkreta undervisningssituationer har bearbetas genom litteratur, föreläsningar, seminarier och grupparbete.

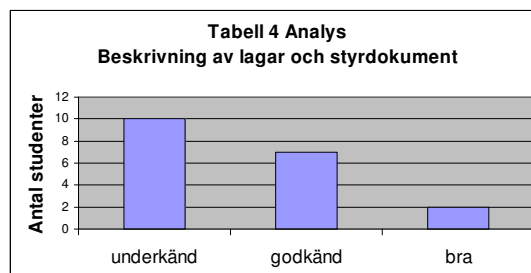
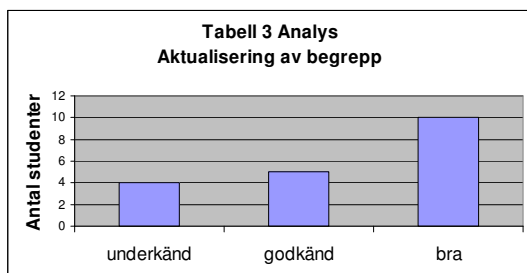
I redovisningen som följer har vi valt en bedömningssekvens med inriktning mot skolans tidigare år som exempel. 19 av totalt 98 studenter valde denna sekvens.

Filmsekvensen beskriver en klass som arbetar med laborationer under en matematiklektion. Eleverna experimenterar med olika material, diskuterar och frågar. De rör sig fritt i klassrummet. Det är livligt och ljudnivån är hög. Därför hör ingen att det knackar på dörren. Dörren öppnas och en mamma kommer in och säger att det var ett förfärligt liv. ”Med sådant oväsen kan man väl inte lära sig något.” Läraren svarar lite försagt att man lär sig bättre om man får diskutera, vilket föräldern avfärdar med att det minsann inte var så när hon gick i skolan. Då var det tyst och lugnt och var och en arbetade för sig. Som slutkläm säger hon att hon inte blev dålig i matte av det. Läraren står tyst och lyssnar.

I vår redovisning använder vi studenternas analys av sekvensen samt deras förslag på åtgärder.

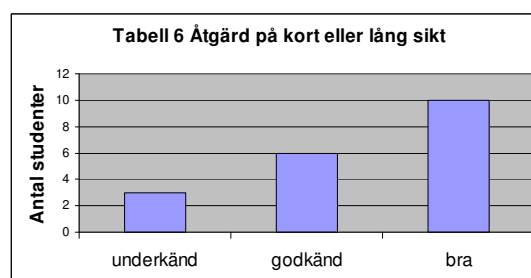
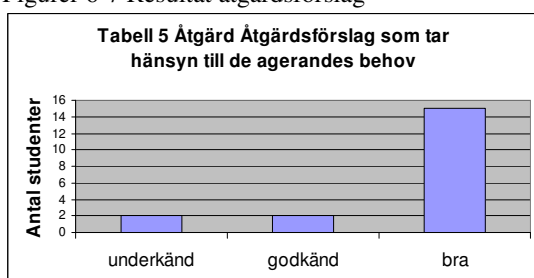
Figurer 2-5 Resultat av studentanalys





Tabellerna i Figurerna 2-5 visar att de studerande har god kompetens att analysera de agerandes motiv till sina handlingar, men i stor utsträckning saknar kompetens att bedöma konsekvenserna för de agerande. Studenterna är nybörjare i professionen och saknar erfarenheter som kan hjälpa dem att visualisera effekter av olika handlingar. Resultaten i Tabell 3 tyder på att de studerande saknar en adekvat begreppsapparat för att tolka och bearbeta den konfliktfyllda situation som bedömningssekvensen beskriver. I än högre grad visar det sig att studenterna inte gjort lagar och styrdokument till verktyg som de kan använda i professionen.

Figurer 6-7 Resultat åtgärdsförslag



Studenternas kompetens att ge förslag på hur den professionelle kan agera framgår av tabellerna 5 och 6. Tabell 6 visar att endast tio studenter kan föreslå åtgärder som går utöver den akuta situationen.

Socionomutbildningen

På socionomutbildningen genomfördes projektet på avdelningen för socialt arbete. Ambitionen var att kunna jämföra resultatet mellan studenter som kommit olika långt i utbildningen. Studenter från Socionomutbildningen, inriktning Socialpedagogik, termin 4 (av 7) gjorde testet som en obligatorisk uppgift inom kursen Socialpedagogik och socialt arbete, 7,5 hp. 30 studenter deltog.

Av administrativa skäl var det omöjligt att göra testet obligatoriskt för de två övriga grupper som var tänkta att ingå, nämligen studenter från termin 1, respektive termin 7. Sjuttion studenter från Socionomutbildningens samtliga inriktningar termin 1 (av 7) gjorde testet som en frivillig uppgift.

Fem studenter från Socionomutbildningens samtliga inriktningar termin 7 (av 7) gjorde testet som en frivillig uppgift.

Mottagandet var mycket positivt från samtliga medverkande. Studenterna mitt i utbildningen (termin 4) uttryckte sin uppskattning med uttalanden som ”Äntligen något som presenterar vårt framtida yrke”, ”Detta vill vi ha mer av”. Liknande uttalanden kom från de andra studiegrupperna, men ofta tillsammans med att de menade att det tog lång tid. De flesta studenter använde cirka två och halv timme för att göra uppgiften.

Iakttagelser socionomutbildningen

Texterna som studenterna producerat varierar inom och mellan grupper. Det går att spåra en utveckling i materialet med avseende på sättet att beskriva, analysera, motivera åtgärder och hur man som student uppfattar komplexiteten i fallen. Generellt ökar textens omfång och lödighet från första- till fjärdeterminare, men även inom respektive grupp finns såväl kvantitativa som kvalitativa skillnader. En hypotes om skillnader inom gruppen är att variationen i den muntliga introduktion som gavs till de olika grupperna rörande bedömningskriterierna får en stor betydelse för de slutliga texterna. En annan hypotes är att skillnaderna inom och mellan grupper beror på faktiska skillnader i kunskap och erfarenhet.

Exempel: I en film berättar en flicka för en kurator om att hon anlagt brand på sin skola. Hon får kuratorn att gå med på att inte berätta detta för någon. I sitt åtgärdsförslag skriver en förstaterminsstudent om sitt behov av ytterligare kunskap om tystnadsplikt, medan samtliga studenter på senare terminer korrigerar kuratorns beteende i sina åtgärdsförslag. Exempel: I en annan film erkänner en förälder med missbruksproblem misshandel av sitt barn. Socialsekreteraren bestämmer sig för att inte utreda misshandeln. En förstaterminsstudent ger som åtgärdsförslag att socialsekreteraren borde koncentrera sig mer på hur klienten mår, för att få denna att öppna sig mera. En sjundeterminsstudent ger ungefär samma förslag men med det viktiga tillägget att det är oundvikligt med en utredning av misshandeln.

Tandläkarutbildningen

Tandläkarstuderande vid Odontologiska fakulteten i Malmö påbörjar patientbehandling redan andra terminen. För att utvärdera betydelsen av professionell erfarenhet fick studerande på kurserna 4 och 8 (56 av 57 studerande på kurs 4 och 32 av 36 studerande på kurs 8) genomföra den interaktiva bedömningen. Bedömningen genomfördes som ett frivilligt moment i slutet av respektive kurs.

Fallet illustreras av en 16-årig flickas tandläkarbesök. Hennes tandstatus visar erosions-skador. Flickan förhör sig om hon i förtroende kan berätta om sitt problem, utan att mamman informeras. Tandläkaren bejakar detta. Vid efterföljande besök närvarar även mamman. Hon ber att få se journalen. Problematiken fokuserar hur tandläkaren skall förhålla sig till mammans önskemål.

Studenterna påvisade ett stort engagemang för deltagande i projektet och uttryckte vid ett flertal tillfällen att ett stort behov finns för att utforma bedömningsmodeller för professionellt förhållningssätt. Studenterna spenderade i genomsnitt 5,3 timmar (2-8 timmar) enbart i arbetstid att samla information och att reflektera inför förberedandet att ge svar

på utvärderingen av de två filmsekvenserna (således är inte tiden för inmatning av text inkluderad i denna tid). Denna rapporterade tidsåtgången och kommentarerna från utvärderingen efter slutseminariet indikerar att studenterna utifrån ordinarie undervisning ej känner sig förberedda att hantera problemställningar relaterade till fallet. Studenterna uttryckte också stor uppskattning av den lärandeprocess som förmedlats genom att erbjuda tillfälle för reflektion av den egna respektive den professionelles handlingsstrategi. Projektet har i dubbel bemärkelse både för studerande och lärare, synliggjort betydelsen och behovet av att strukturera såväl arbetsmetoder för och framtagandet av utvärderingsmodeller för professionellt förhållningssätt i tandläkarutbildningen.

Tandläkarstudenternas beslutsstrategier

Studenternas föreslagna lösningar till att hantera ovanstående exempel på problematisk situation vilken kräver ett professionellt förhållningssätt kan preliminärt delas in i olika grupper av strategier. Tre "ingångsnoder" baserade på det första ställningsstagandet som studenterna föreslog som handlingsstrategi identifierades. Vidare kan man identifiera ytterligare beslut som studenterna diskuterar avseende vidare agerande och dessa skapar då ett basalt beslutsträd (bilaga 2).

Utifrån huvudfrågeställningen som i fallet gällde huruvida mamman skall få läsa journalen definieras tre tydliga strategier till förhållningssätt:

1. En mindre grupp (6 %) uttrycker en identifiering med mamman och väljer en strategi förenlig med hur man själv skulle vilja bli bemött; mamman skall få läsa journalen
2. Huvuddelen av studerande (80 %) föreslår en långsiktigare strategi där samtal med såväl mamman som dottern prefereras
3. En mindre grupp (14 %) väljer att med stöd av lagen inte tillåta mamman att läsa journalen. Patientens integritet prefereras

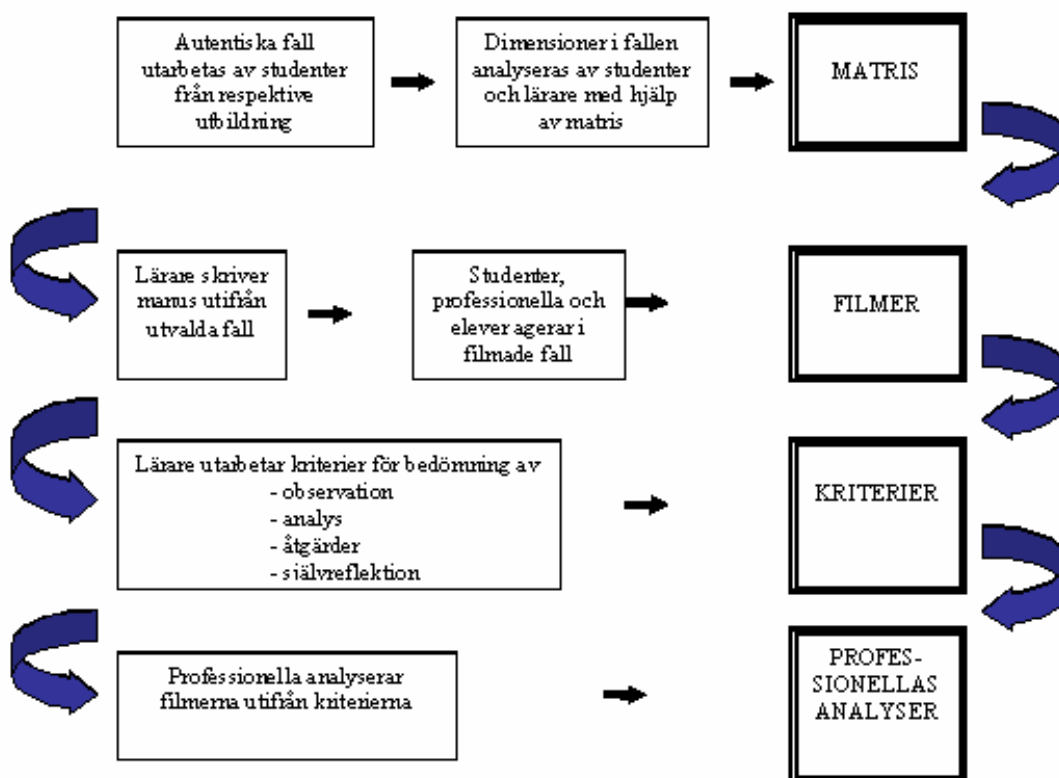
Trots att dessa tre olika beslutsstrategier beskrivs av de studerande så förekommer mycket små variationer mellan studenterna vad avser deras beskrivningar av observation och problemlösningsstrategier av fallet. Vidare är det intressant att oavsett vilken beslutsstrategi som prefereras så hänvisar man till samma källor t.ex. patientjournalen och sekretesslagen.

Diskussion och slutsatser

I detta avslutande kapitel kommer vi att sammanfatta arbetsgången i arbetsprocessen och hur modellen används. De viktigaste erfarenheterna av att arbeta i projektet redovisas. Syftet med detta pedagogiska projekt var att utveckla material och hållbara modeller att användas för kontinuerlig bedömning av professionellt förhållningssätt i autentiska situationer. Övergripande mål var att synliggöra och främja utvecklingen av professionell kompetens i lärar-, socionom- och tandläkarutbildning. Studenternas inflytande är av stor vikt avseende utvecklingen av materialet och hur det används som ett pedagogiskt hjälpmedel och bedömningsinstrument. Figur 8 nedan visar arbetsgången för hur modellen för bedömning av professionellt förhållningssätt har arbetats fram.

Figur 8

MATERIAL OCH MODELL FÖR BEDÖMNING AV PROFESSIONELLT FÖRHÅLLNINGSSÄTT



Studenternas medverkan har inneburit många positiva effekter då materialet har utarbetats med utgångspunkt från deras uppfattningar av problemställningar i yrkesrelevanta händelser som ofta är kontroversiella. Studenter och projektlärare har i en interaktiv process utarbetat manus som tjänat som underlag till ett antal filmer. Den matris (bilaga 1) som fångar in dimensionerna av professionella ställningstaganden har utgjort ett instrument för att identifiera eventuella professionsspecifika dimensioner och skillnader i värdering av dessa mellan projektlärare och studenter.

Studenter, men även projektlärare, som aktivt medverkat i utarbetandet av fall, manus och filmproduktion har på ett mycket levande sätt ställts inför frågor om de olika yrkenas likheter och skillnader. På ett ytligt plan är det stora skillnader mellan de tre olika yrkesområdena. Diskussioner mellan dels studenter från de olika utbildningarna och dels det intensiva samarbetet mellan projektlärare har visat på likheter i etiska dilemman och svårigheten att dra gränsen mellan det privata och det professionella.

Arbetsgången bestående av att identifiera professionella problemställningar, att i text beskriva dessa sekvenser och slutligen att agera vid filminspelningarna i samarbete med

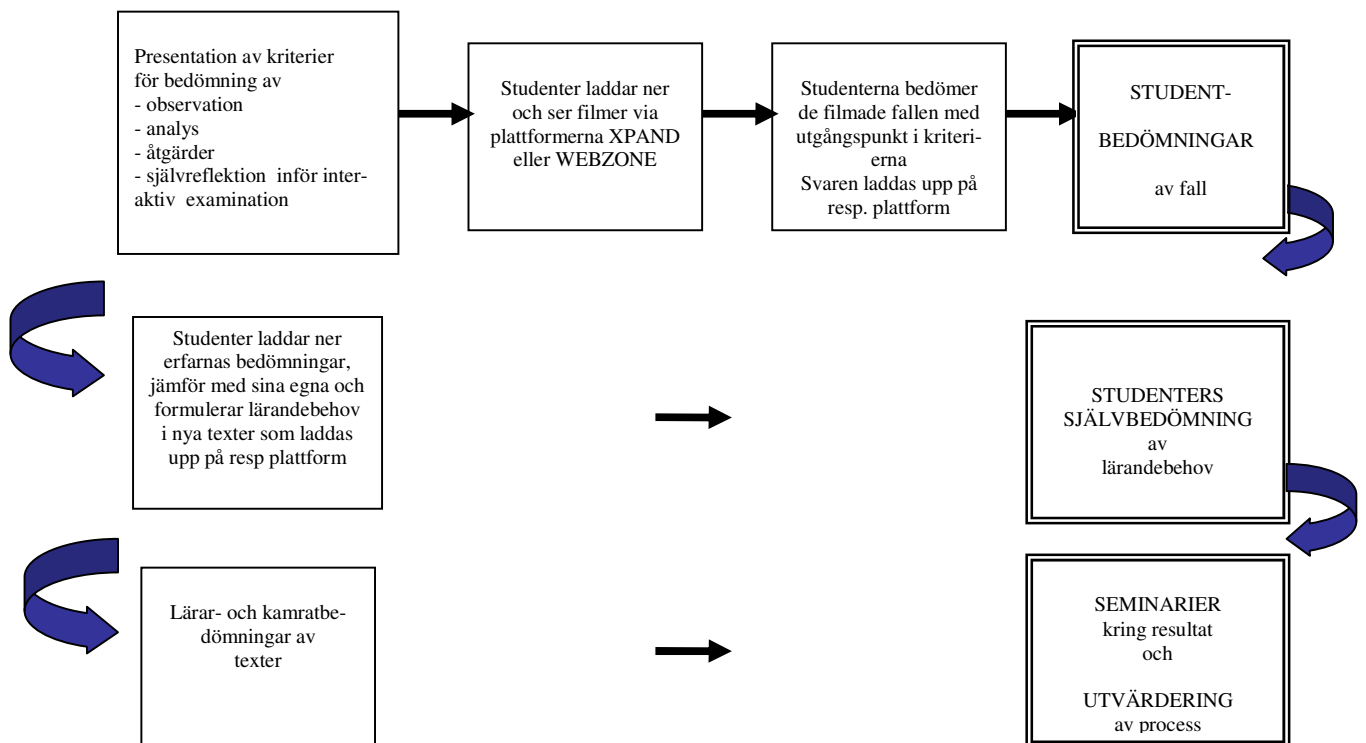
projektlärare är ett processororienterat tillvägagångssätt väl lämpat att för studenterna synliggöra olika strategier till ett professionellt förhållningssätt.

Kriterierna har varit grundläggande som inlärningsinstrument i att tydliggöra för studenterna hur och på vilket sätt deras prestationer skall bli bedömda. Samtidigt ger kriterierna varje student tillfälle att reflektera och internalisera de komponenter som utgör det professionella förhållningssättet.

Analysen och reflektionen av den egna bedömningen i förhållande till den professionelles bedömning utgör ett starkt inläringstillfälle samtidigt som komponenterna av det professionella förhållningssättet synliggörs för studenten. Detta under förutsättning att återkoppling sker både individuellt och i grupp.

Figur 9

MODELL FÖR BEDÖMNINGSPROCESSEN AV PROFESSIONELLT FÖRHÅLLNINGSSÄTT



Erfarenheter av att utveckla material och modeller för bedömning av professionell kompetens vid tre professionsutbildningar

Materialet som tagits fram i samverkan med studenter och projektlärare vid respektive professionsutbildning har använts som bedömningsunderlag i olika varianter i respektive utbildning. Tiden studenterna har haft till sitt förfogande, formen för introduktionen samt vilken betydelse resultatet har fått för den totala betygssättningen i en kurs har varierat mellan de tre utbildningarna. I lärarutbildningen har arbetssättet också resulterat i att framgångsrika försök med kamratbedömningar.

Kvaliteten på de professionellas analyser av filmerna varierar starkt vilket speglas i en stor del av studenternas reflektioner. Att detta är fallet visar troligen på den rika variation av analys och tolkning som idag finns representerade inom varje profession och dess utövare. För vidare utveckling kan man fundera kring hur man i en utbildning eventuellt kan strukturera olika professionella strategier för att synliggöra såväl för studenter som för lärare, vilka strategier som är individspecifika respektive vilka mer representerar professionella strategier. I det material som föreligger i detta utvecklingsprojekt finns det möjlighet att analysera hur den individuella strategin varierar för studerande i början respektive i slutet av utbildningarna. Vidare framgår av projektet att i det professionella förhållningssättet utgör den egna värdegrunden en betydande komponent. En intressant frågeställning som vidare bör beforskas är om och hur professionsutbildningar som ett led i medborgerlig bildning kan medvetandegöra individers egna värdegrunder och ge möjlighet att utveckla dessa i ett professionellt förhållningssätt.

Det är viktigt att ha i minnet att de studenttexter som analyserats och som gäller Lärarutbildningen, är producerade efter tio veckors studier i utbildningen. Den professionella kompetensen är svår att fånga, men genom upprepade interaktiva examinationer kan det bli möjligt för såväl den enskilde studenten, för läraren eller för forskaren att följa mönster i den professionella utvecklingen.

En observation som gjordes vid socionomutbildningen är att när studenterna analyserar filmerna och ger åtgärdsförslag används begrepp och teorier mycket sparsamt. För att stimulera studenterna att koppla till teori kan olika sätt prövas:

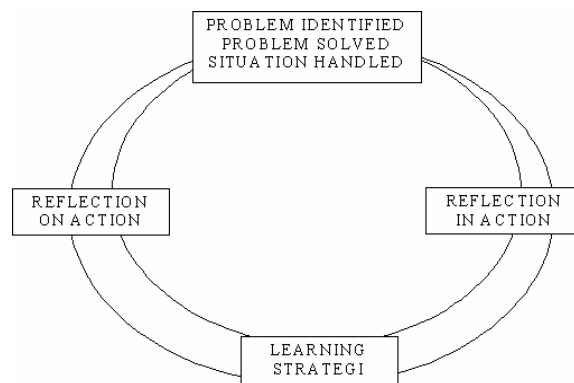
- Noggrant val av filmer med ”självkla” teoretiska kopplingar
- En extensiv lista på begrepp för studenterna att välja från
- Ett litet antal begrepp som skall användas

Gemensamt för de olika utbildningarna är vikten av att utveckla tankeprocesser som behöver tränas för att bli medveten om sin professionalism. Studenterna har utarbetat situationer som har diskuterats med projektlärarna. Det är viktigt att det förs en diskussion om relevansen av de professionella situationer och dilemman som används i bedömningen av studenters förmåga att knyta samman teori och praktik. Om icke-relevanta professionella situationer används innebär detta en höggradig validitetsproblematik. Vi bedömer dock att de situationer som använts är valida i meningen att de återspeglar relevanta teman i respektive profession.

Utvecklingen av ett professionellt förhållningssätt kan studeras om studenter på olika nivåer i utbildningen ställs inför uppgiften att analysera och reflektera kring såväl filmsekvenser som professionellas handlingsstrategier. Preliminär bearbetning av studenternas reflektioner från samtliga tre utbildningar visar på skillnader i komplexitet och djup i deras prestationer från de olika nivåerna i respektive utbildning. Kvalitativ analys av dessa bör göras för att identifiera eventuella mönster i förhållandet av ett professionellt förhållningssätt i respektive professionsutbildning.

Filmsekvenserna har ett potentiellt stort användningsområde. Det material som idag är utarbetat kan direkt användas i grundutbildningen inom respektive område. Tandläkarutbildningen arbetar problembaserat och planerar att använda de framtagna sekvenserna både som arbetsmaterial och som underlag i olika bedömningssituationer. Vidare har delar av materialet ingått i en klinisk handledarutbildning i syfte att belysa komplexiteten och variationen i professionellt förhållningssätt och hur handledaren kan inspirera iscensättning av intressanta relevanta och autentiska fall.

Figur 10 Double-loop action-learning (Schön 1987)



I figur 10 visas en modell, framtagen av Schön, som illustrerar betydelsen av reflektion såväl i själva den situationsanknutna händelsen som reflektion övergripande kring händelsen för att såväl ett individuellt lärande som ett organisatoriskt lärande skall äga rum. Organisationen kan här representeras av professionen.

Sammanfattningsvis kan tilläggas att de kolleger vid respektive utbildningsenheter som informerats om projektet har uttryckt sig mycket positivt. Detta gör att vi bedömer att projektet i sin helhet är mycket hållbart med hög spridningseffekt. Modellen för bedömning av professionellt förhållningssätt fungerar bra för studier av komplexiteten i professionella situationer och hur yrkesutövare förmår analysera och handskas med dessa.

Referenser

Albion, P.R. & Gibson, I.W.(1998) *Interactive multimedia and problem-based learning, challenges for instructional design*. World conference on educational multimedia and hypermedia & World conference on educational telecommunications. Freiburg, Germany

Attström, R.; Mattheos, M.; Nattestad, A. ; Janda Schitteck, M. (2006) *The Interactive Examination. A summative report of development and evaluation of an innovative assessment model in higher education*. Report to council for the renewal of higher education.

Chan, K-K. & van Aalst, J. (2003) Learning, assessment and collaboration in computer supportive environments. In Strijbos, Kirschnev, Martens (eds.) *What we know about CSCL*. London: Kluwer Academic Publishers

Gärdenfors, P. (2004) *The Learning Brain, the Learning Individual, the Learning Organisation*. Forskningsprogram. Lunds universitet

Hartsmar, N. & Folkesson, A-M (2005) Negotiating Identity and Active Citizenship in Teacher Education. In *Teaching Citizenship*. CiCe Publication. London Metropolitan University

Janda, M.S. (2005) *Studies on the design of free text communication and video components in Computer Assisted Learning*. Doctoral dissertation Malmo university.

Josefson, I. (1991) *Kunskapens former. Det reflekterande yrkeskunnandet*. Stockholm: Carlsons

Mattheos, N. Attström, R. Christersson, C. Nattestad, A. Jansson, H. (2004) The effect of an interactive software application on the self assessment ability of dental students. *European Journal of Dental Education*. No. 8 pp. 97-104

Metcalf, K.K., Ronen Hammer, M.A., Kahlich, P.A. (1996) Alternative to field-based experiences: the comparative effects of on-campus laboratories. *Teaching & Teacher Education*. 12(3) pp. 271-283.

Molander, B. (1993) *Kunskap i handling*. Göteborg. Daidalos

Olsson, E. (1998) *På spaning efter gruppens själ. Gruppen i teori och praktik*. Lund: Studentlitteratur

Payne, M. (1997) *Modern Social Work Theory*. Basingstoke: MacMillan

Pintrich, P.R. (2000) The role of Goal Orientation in Self-Regulating Learning. In Boekarts, M., Pintrich, P.R., Zeidner, M. (eds.) *Handbook of self-regulation*. London: Academic Press

Sluijsman, D., Dochy, F & Moerkerke, G. (1999) *The use of self, peer- and co-assessment in higher education*. Paper presented at the EARLI-conference, Göteborg

Schön, D. (1987) *Educating the Reflective Practitioner*. London: Jossey-Bass Publ.

Sundström, A. (2006) Beliefs about Perceived Competence. A literature review. Department of educational measurement. Umeå University.

Svingby, G. (1978) *Läromedel som styrmedel i svensk obligatorisk skola*. Göteborg studies in educational sciences, 26. Göteborgs universitet

Yeh, Y.C. (2004) Nurturing reflective teaching during critical-thinking in instruction in computer simulation program. *Computers & Education*, 42(2), pp 181-194

Bilaga 2. Beslutsträd över studentstrategier - tandläkarutbildningen

